

# Le p'tit mot d'Alphonse

Le journal  
de l'association  
de quartier  
Alphonse GUERIN



## Concertation : le difficile apprentissage

*Chers voisins,*

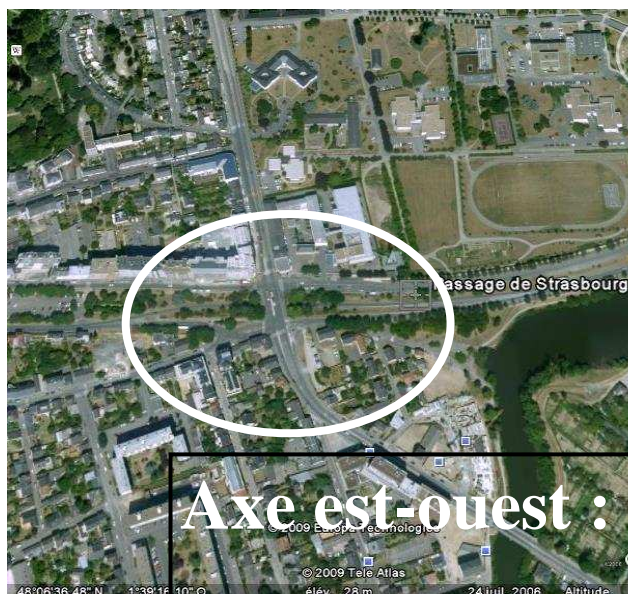
*Suite à la diffusion d'informations ça et là, ce n'est pas le président de l'association qui signe cet éditorial mais le Conseil d'Administration.*

*C'est sans doute la première fois dans la vie de l'association depuis 1992 mais le sujet est important.*

*Il est de notre rôle de vous avertir de la tournure des faits qui se déroulent à propos de l'aménagement de l'axe Est Ouest dans le quartier.*

*Ce texte est un peu long, mais en le déchiffrant, vous comprendrez pourquoi.*

*Bonne lecture à tous, et à bientôt dans le quartier.*



les incidences sur le quartier.

### Un projet complexe

Suite à la réunion publique du 17 mars dernier sur le projet d'axe est-ouest, le conseil d'administration de l'association de quartier s'interroge sur la façon dont ce projet important pour les habitants de Rennes dans son ensemble et pour le quartier a été mené et expliqué aux habitants par la municipalité ? La concertation ne portait pas, bien évidemment sur la pertinence de cet axe lui-même, mais sur les incidences sur la vie d'un quartier.

C'est pourquoi il a nécessité l'intervention de nombreuses personnes pour, tout d'abord, établir un cahier des charges (Rennes Métropole, Territoires...), qui a lui même permis de retenir une société pour la maîtrise d'ouvrage et pour la réalisation dudit projet .

s  
O  
m  
m  
a  
i  
r  
e

- |           |                               |
|-----------|-------------------------------|
| P 1 –2    | - Chers voisins               |
| P 2-3-4-5 | - Aménagement - environnement |
| P 6       | - Vie de quartier             |
| P 7       | - La page du lycée            |
| P 8       | - L'école Pablo Picasso       |
| P 9-10    | - Rétrovisueur                |
| P 11-12   | - Paroles de quartier         |
| P 13      | - C'est pas vraiment sérieux  |
| P 14      | - Rendez-vous                 |



E-mail : [assoalphonseguerin@free.fr](mailto:assoalphonseguerin@free.fr)  
tél : 02.23.21.07.66  
<http://assoalphonseguerin.free.fr>

On conçoit aussi aisément qu'un tel projet implique une très bonne connaissance des zones urbaines à modifier et des réalités du quotidien en termes de vie sociale, de circulation (autos, vélos, piétons...) pour pouvoir prévoir, dessiner et anticiper les évolutions liées à la réalisation de ce projet.

Une (rapide) étude des flux a d'ailleurs été entreprise suite à la demande de l'association.

## Une concertation nécessaire

C'est donc bien dans ce contexte que des commissions et des groupes de travail ont été créés en concertation avec la ville pour pouvoir prendre part et alimenter la connaissance des quartiers touchés par le projet.

C'est là que la situation nous interpelle : car aucun rapprochement n'a été finalement opéré entre le travail des instances compétentes (citées ci-dessus) et le travail des commissions (habitants, associations)...

## Une concertation en trompe l'œil

Pourquoi, donner l'impression et dire qu'une « concertation active » est mise en place, alors que dans les faits, le travail d'élaboration technique du projet était déjà largement avancé et arrêté par les techniciens en charge du dossier, au moment où les commissions commençaient à travailler ? Et les diverses réunions (présentées aussi comme des réunions de travail) qui ont permis aux techniciens d'exposer aux riverains la tournure du projet au travers une réponse unique, ont d'ailleurs bien montré ce décalage et l'incompréhension des nombreuses personnes qui s'étaient mobilisées au sein des différentes commissions !

## Alors pourquoi n'avoir pas fait autrement ?

Pourquoi ne pas avoir organisé plus tôt des réunions d'informations ? Pourquoi ne pas nous avoir expliqué dès le début, que les multiples contraintes à prendre en compte (feux tricolores et phases, flux des véhicules, problématiques des zones 30...), n'offraient finalement que très peu de latitude pour la mise en forme du projet et en particulier le maillon sensible du pont de Strasbourg.

La mention « concertation active » nous amène à signaler également que l'association a été bien invitée et a fait des propositions **MAIS** ces propositions n'ont pas été (ou très peu) étudiées (pas d'étude sérieuse d'impact, de budget, faisabilité, comptage, statistiques...).

A la réunion de travail du 23 février. Les participants au groupe de travail sont invités à discuter de l'évolution du projet MAIS les différentes hypothèses évoquées étaient uniquement celles préparées par la ville et aucunement celles des associations de quartier ou d'habitants.

Faire croire que l'association de quartier est partie intégrante du projet validé par la ville est préjudiciable à l'intégrité de l'association de quartier et est intellectuellement malhonnête.

Dans le courrier d'invitation à la réunion du 17 mars, l'élu, chargé de notre quartier, invitait à « entériner le scénario » (citation). L'association de quartier s'étonne qu'une réunion publique soit créée pour valider un projet fixé unilatéralement par la ville. Une petite minorité d'habitants du quartier connaissaient ce projet avant la réunion. Il nous est aussi rappelé, régulièrement, que la décision finale relève des élus. Alors pourquoi laisser penser que la décision prendra en compte le « scénario entériné » par un groupe, de toute façon restreint.

Intégrer l'association de quartier dans ce projet unilatéralement décidé par la ville permet à la ville d'avoir un bouc émissaire tout désigné si le projet ne répond pas aux attentes du quartier : « c'est la faute à l'association de quartier... ». Notre association n'a pas pour mission de se mettre à dos une partie des habitants du quartier. Elle rassemble mais ne divise pas.

Enfin pour donner une image symbolique du projet, un fait qui en dit long sur l'état d'esprit de l'organisation du débat. Pour la réunion publique du 17 mars, les tracts ont été distribués la veille ou le jour même de la réunion. Certains habitants ont même reçu l'invitation le lendemain de la réunion... Difficile dans ces conditions de s'organiser pour discuter.

Malgré les mois qui se sont écoulés, malgré les réunions et les commissions qui ont eu lieu, nous avons le sentiment d'être revenus à la case départ, avec **toujours les mêmes questions : pourquoi mettre en scène une consultation interactive qui n'a, en fait, jamais eu lieu** ? Est-ce que les caractéristiques intrinsèques au quartier ont réellement été prises en compte au cours du travail des techniciens ?

Outre les aspects de circulation qui nous ont été présentés, est-ce que la rue Alphonse Guérin, colonne vertébrale de notre quartier, va profiter, ou non, d'une remise en état et d'amélioration dans le cadre de ce projet ? Et dans quel délai ?

## Et maintenant ?

Il nous faut reprendre la question initiale : celle des impacts du projet de l'axe est ouest sur le quartier Alphonse Guérin .

Nous demanderons donc à reprendre la discussion avec la ville.

# UN POINT SUR L'AXE EST OUEST

## envirOnnement, aménagement

Quelques repères en chiffres ( fournis par les services techniques de Rennes Métropole) JANVIER 2009

### LE STATIONNEMENT SUR LE QUARTIER

#### LE STATIONNEMENT ACTUEL

Les avenues Aristide Briand et Sergent Maginot disposent de près de 80 places sur les rives latérales nord et sud.

Le parking central a une capacité de 600 places

Dans le quartier Alphonse Guérin les rues Alphonse Guérin, Robidou et Durocher comptent environ 120 places soit **800** places de stationnement sur cette zone.

RENNES METROPOLE dégage quatre catégories de stationnement :

Résidants "mobiles" : La nuit, 60% du parking est occupé par des résidants dont une partie libère des places en cours de journée

Résidants "ventouses" : près de 30% des places sont occupées toute la journée de 7h à 20h par le même véhicule. Ces véhicules appartiennent probablement à des résidants du quartier.

Usagers "pendulaires" : correspond au stationnement de véhicules durant plus de 3 heures.

Usagers visiteurs : correspond au stationnement de véhicules pour une durée de moins de 3 heures.

#### LE STATIONNEMENT AVEC L'AXE EST OUEST

Environ **180 à 200 places** de stationnement seront maintenues sur les avenues Aristide Briand et Sergent Maginot. Rue Alphonse Guérin, l'offre de stationnement doit rester sensiblement stable quelque soit l'hypothèse de fonctionnement.. Avenue François Château environ **100 places** seront réalisées longitudinalement sur la chaussée nord. Le parking Relais situé au carrefour François Château / Préales aura une capacité de **250 places**

**Vous l'aurez compris, environ 600 places vont disparaître. De plus, il est important de noter que les parkings restant seront peut être payants (très probablement même selon la ville...)**

### LE TRAFIC POUR LE QUARTIER ALPHONSE GUERIN

**Le trafic subit une évolution importante depuis 10 ans sur les voies artérielles rennaises :**

Av. Aristide Briand : 9000 véhicules en 2007, en baisse de 30%.

Av. Sergent Maginot : 11 000 véhicules en 2007, en baisse de 40%.

Bd Laënnec : 15 500 véhicules en 2007, en baisse de 22%.

Bd Villebois Mareuil : 19 200 véhicules en baisse de 18%.

Rue Alphonse Guérin : 4 100 véhicules en baisse de 27%.

#### **La desserte en transport collectif**

Sept lignes de bus empruntent les avenues Aristide Briand et Sergent Maginot soit **260** bus/jour sur cet axe.

#### **Estimation du trafic de transit pour le quartier Alphonse Guérin**

La rue Alphonse Guérin est utilisée par de nombreux automobilistes comme voie d'évitement de l'avenue Aristide Briand depuis le pont de Strasbourg en provenant soit du boulevard de Strasbourg, soit de l'avenue François Château.

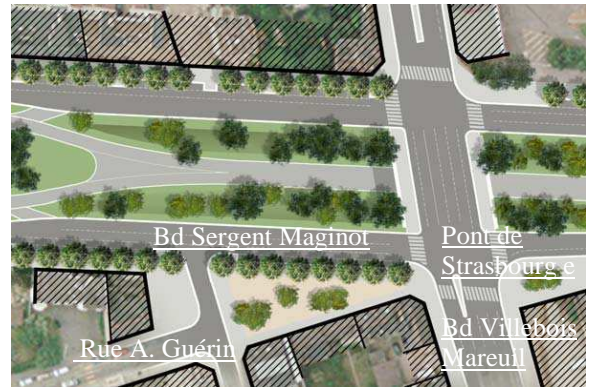
Le trafic de transit rue Alphonse Guérin peut être estimé à environ 75% du trafic, soit de l'ordre 300 voitures aux heures de pointe.

## LA PROPOSITION DE RENNES METROPOLE POUR LE L'ACCES AU QUARTIER

Le passage sous le pont sera réservé aux transports collectifs.

Une placette **serait** aménagée à l'angle de l'avenue Sergent Maginot et du boulevard Villebois Mareuil.

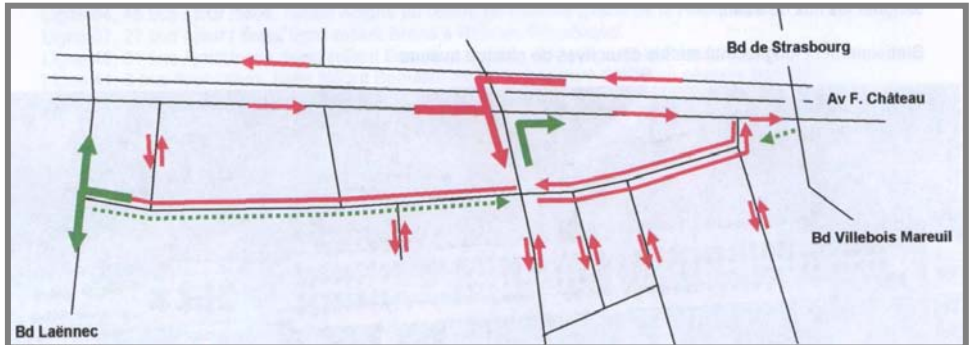
Il sera impossible d'accéder à la rue Alphonse Guérin depuis le pont de Strasbourg.



RENNES METROPOLE souhaite ainsi simplifier le fonctionnement du pont de Strasbourg en

- \* Supprimant le trafic de transit par la rue Alphonse Guérin
- \* Transformant le quartier Alphonse Guérin en zone de circulation apaisée
- \* Maintenant le niveau d'accessibilité au quartier (mais par où ?)

**L'hypothèse principale retenue par RENNES METROPOLE vise à réduire au minimum la circulation de transit par le quartier :**



Suppression de l'accès à la rue Alphonse Guérin depuis le pont de Strasbourg, sauf pour les vélos.

Mise en double sens de la rue Alphonse Guérin entre la rue Bertrand Robidou et la rue Pierre Amys : cette disposition offrant une sortie supplémentaire aux résidents de la partie Est de la rue Alphonse Guérin. Maintien du sens unique rue Alphonse Guérin depuis la rue Bertrand Robidou jusqu'au boulevard Laënnec avec couloir vélo à contre sens.

### Les Avantages selon RENNES METROPOLE

Répondre aux objectifs de simplification du fonctionnement du pont de Strasbourg, de suppression du trafic de transit.

La mise en double sens de la rue Alphonse Guérin à partir de la rue Robidou facilite la sortie d'une partie du quartier sans générer de trafic de transit.

Permet d'instaurer un statut de zone 30

La rue Pierre Amys devient accessible en entrée comme en sortie depuis l'avenue Sergent Maginot

### Inconvénient selon RENNES METROPOLE

En cas de difficulté sur la rue Robidou (travaux, accidents...) l'accès au quartier doit s'effectuer à partir du débouché de la rue Pierre Amys sur l'avenue Sergent Maginot.

## LES QUESTIONNEMENTS DE L'ASSOCIATION DE QUARTIER

- Quid de l'accès aux commerces situés près du pont de Strasbourg (stationnement automobile, placette de retournement...)
- La rue Robidou devenant l'entrée principale pour le quartier, ne va-t-elle pas être rapidement bouchée (ou un point noir de circulation) aux heures de pointe ? Ces bouchons risquant ensuite d'engorger petit à petit l'axe est-ouest dans son ensemble ? Que devient le feu tricolore au carrefour Alphonse Guérin - Robidou ?
- Est-ce que le futur carrefour à feux du pont de Strasbourg, ne laissant passer que les Bus sous le pont, sera capable d'évacuer aux heures de pointes le flot de véhicules circulant sur l'avenue Sergent Maginot ? Aucun comptage n'a d'ailleurs été réalisé sur cette portion ???
- La circulation en double sens dans la rue Alphonse Guérin est elle vraiment possible compte tenu de la largeur de la voirie (et de son piteux état) ? si tel était le cas, la réfection de la rue Alphonse Guérin serait alors prioritaire
- Quelle sera la place des déplacements en mode doux (vélos, piétons, poussettes, trottinettes...) si la rue Alphonse Guérin est en double sens ?
- Tous les véhicules qui utilisent aujourd'hui le parking central ne risquent-ils pas de venir chercher du stationnement à l'intérieur du Quartier, pénalisant ainsi les résidents ?



# envirOnnement, aménagement

## REFECTION DE LA RUE ALPHONSE GUERIN

Maintes fois demandée, maintes fois promise. La réfection reste à l'ordre du jour. Mais quand ? Habilement, l'élue ne dit pas non, mais à la question : « quand la ligne budgétaire sera-elle inscrite ? » la réponse est sans appel : « nous n'avons pas de date pour le moment et le budget n'est pas à l'ordre du jour ». Nous pouvons donc en déduire que cette rénovation est pour l'instant un vœu pieux.

Sauf changement radical, nos enfants verront ils les travaux ?



## PROMENADE DES BONNETS ROUGES



Quasiment terminée, l'inauguration de la promenade des bonnets rouges est à l'image des travaux : plus tard que prévue.

Après 10 ans de palabres, ne boudons pas notre plaisir, le succès est là, la promenade est agréable.

Très utilisée du matin au soir, le week-end nous constatons même un pic de fréquentation grâce aux joggeurs.

Comme Tintin, cette balade convient aux utilisateurs de 7 (mois) à 777 ans...

Certes, les aménagements des entrées de rue ne sont pas encore là, et, selon nos dernières nouvelles, pas à l'ordre du jour : le jury qui a pour mission de sélectionner les œuvres artistiques ne s'est pas réuni.

Nous attendons avec impatience et la clôture des travaux et l'invitation pour l'inauguration

## REUNION PUBLIQUE MARDI 17 MARS

Foule des grands soirs aux 2 rives. Manifestement les organisateurs (la ville) ne pensaient avoir autant de monde : il manquait des chaises et il n'y avait pas de sonorisation de prévue (c'est vrai que grâce à une communication minimaliste : prospectus arrivés dans les boîtes le lundi, mardi et même le lendemain de la réunion (sic) ils devaient attendre 30 personnes...).

Domage pour cette organisation un

peu amateur pour un projet dit majeur dans le quartier qui a nuit au débat.

Consciente du manque d'information, l'association aura fait le maximum de ses possibilités pour informer ses habitants et les adhérents par un affichage de dernière minute au pied levé.

Le débat s'est engagé rapidement et a été animé souvent. Si le sujet était l'aménagement du quartier, malheureusement, mis devant le fait accompli, les habitants auront rapidement compris que l'axe Est Ouest était figé depuis longtemps et qu'il serait impossible de négocier malgré ce que souhaite faire croire la ville.

Le tournant de la soirée aura été la réponse de l'élue sur la question du budget et du planning pour le quartier : sa réponse sur l'absence ligne budgétaires et de planning aura fait comprendre à tous son incapacité à mettre en place un projet majeur pour le quartier.

La tension ne sera retombée qu'en fin de réunion avec un goût amer pour ses participants.

Il n'est pas sûr que la ville soit sortie gagnante de cette soirée.



Pas facile de s'y retrouver dans les sigles, les appellations et les titres. Nous vous proposons un petit éclairage sur les entités différentes situées sur le quartier : le CONSEIL DE QUARTIER, la DIRECTION DE QUARTIER, RPA, L'ESPACE DES DEUX RIVES et l'ASSOCIATION DE QUARTIER ALPHONSE GUERIN

Derrière le point commun « de quartier » que représentent ces appellations ?

## QUI EST QUI?

**CONSEIL DE QUARTIER** : c'est une assemblée présidée par l'élu de quartier. Chacun peut y participer. Pas de limite d'accès ni d'adhésion si ce n'est d'habiter dans le périmètre du quartier 2. Ce n'est pas une association mais une structure créée par la ville pour un développement d'actions dans le quartier.

**DIRECTION DE QUARTIER** : antenne créée par la ville pour répondre au plus près des préoccupations de vie quotidienne des habitants : un trottoir dangereux, des petits travaux d'aménagement, un chien qui divague sur la voie publique... c'est vers la direction de quartier qu'il faut s'adresser.

**L'ESPACE DES DEUX RIVES** : bâtiment construit dans le quartier. Il appartient à la ville mais est géré (sous contrat) par le RPA.

**RPA (Rennes Pôle Association)** : club de sport et socioculturel. Suite à une convention passée entre la ville et RPA, ce club hébergé à l'espace des 2 rives a aussi pour mission de gérer le bâtiment.

**L'ASSOCIATION DE QUARTIER ALPHONSE GUERIN** : c'est l'association des habitants du quartier Alphonse Guérin. Son siège historique est situé sur la placette Robidou. Parfois, des réunions se déroulent dans l'espace des 2 rives. Le journal que vous avez entre les mains est une des créations de l'association de quartier. Composée de bénévoles uniquement, l'association organise la fête du printemps, la braderie et crée très régulièrement depuis 1992 de nombreuses animations dans le quartier. Le marché est aussi une des créations de l'association.

## vie de quartier



« Le village d'Alphonse »  
fête sa naissance en festival.

Le nouveau lieu de spectacle en gestation dont nous avons parlé dans le n°39 du P'tit mot d'Alphonse va accoucher le mardi 19 Mai d'un festival sur 6 jours, sur le terrain en friche à l'intersection de la vilaine et du pont Villebois- Mareuil.

Les enfants auront la primeur du lieu le mardi et le programme tous publics qui suit décline cirque, théâtre d'improvisation ou non et concerts le samedi. Rires et bonne humeur en perspective jusqu'à la guinguette festive du dimanche midi ...

On trouve toutes de sortes de participations dans le Village d'Alphonse : les Ateliers du Vent et les Becs Verseurs collaborent pour nous concocter un dîner cabaret le mardi soir; il y a des ressources inédites du quartier Alphonse Guérin comme EOL (à découvrir), la participation de l'Elaboratoire pour l'animation, des groupes que certains auront déjà entendus à la Mie Mobile comme Filip, l'apport de compagnies des alentours et du cercle Paul Bert, et enfin, même une révélation Pop/Folk/Rock des Transmusicales avec « Rotor Jambreks » !

L'association salue cette dynamique et la soutient. Ce mélange original saura-t-il nous séduire et nous donner l'envie d'aller plus loin ? (Laissez-vous faire, bien sûr) La ville accordera-t-elle son aval pour continuer l'expérience ? (A espérer)

**En tous les cas, qu'on se le dise,  
ça bouge dans le quartier !**

[www.myspace.com/levillagedalfonse](http://www.myspace.com/levillagedalfonse)



BOULANGERIE - PATISserie  
CHOCOLATS MAISON  
Flûte Gana

M. et Mme Franck RENOARD

68, Bd Villebois Mareuil  
35000 RENNES - Tél. 02 99 50 61 31  
Ouvert du mardi au dimanche soir : 6 h 30 - 20 h

**D. E. C.**  
GAZ-FUEL-ELEC

DEPANNAGE ENTRETIEN CHAUFFAGE  
PLOMBERIE ELECTRICITE  
CHAUFFE-EAU - CHAUDIERES - BRÛLEUR

1 square Dr GUERIN 35000 RENNES



Comme nous le racontions dans *Le p'tit mot d'Alphonse* de décembre, les élèves de terminale bac pro EDPI (étude et définition de produits industriels) ont réfléchi cette année à une restructuration de la partie de notre lycée qui n'a pas encore été rénovée.

Le 25 février, ils ont présenté leurs travaux à Mesdames Rouger et Chevalier, conseillères régionales, au proviseur et à son adjointe et à divers membres du personnel administratif et enseignant.

Ils proposent notamment la création d'une véritable entrée du lycée, sur l'allée Georges Palante face à l'allée Lieutenant Roger Le Berre. Le lycée ouvrirait sur un vaste hall, autour duquel seraient distribués des espaces essentiels à la vie d'un lycée : l'accueil, le service de vie scolaire, le C.D.I., une salle polyvalente, une salle de permanence, un foyer pour les élèves. Pour des raisons esthétiques

## Vers un lycée qui donne l'envie d'étudier



Une nouvelle esthétique, pour un lycée mieux intégré dans le quartier

et de sécurité, le parking serait déplacé rue Robidou, à la place d'un vieux préfabriqué qui doit être démoli.

Les élèves souhaitent un lycée lumineux (baies vitrées), plus économique en énergie, entouré de verdure, plus convivial : bref, un lycée qui donne l'envie d'étudier !

Les représentantes de la Région Bretagne ont été très intéressées par la réflexion des élèves, qui sont maintenant invités à faire une nouvelle présentation de leur travail à d'autres élus du Conseil Régional.

## Boissons énergisantes : attention, danger !

Trois étudiantes en BTS "économie sociale et familiale" à l'ESUP, accompagnées d'une diététicienne, ont mené dans le lycée une action de prévention sur la consommation de boissons énergisantes.



Atelier débat sur la consommation de boissons énergisantes par les jeunes.

Le mois dernier, toutes les classes de seconde ont pu visionner une émission sur le "redbull". Mardi 24, pendant deux heures, une vingtaine d'élèves volontaires de 2BSEN, 2BTA3 et 2BMIC/USI ont participé à un débat et des ateliers sur ces boissons destinées à redonner de l'énergie, mais qui ne sont pas sans risque.

Ils ont ainsi pu apprendre qu'une cannette de 25cl de Red Bull contient 9 morceaux de sucre, du café, de la taurine et du glucuronolactone (une autre forme de sucre qui, à forte dose, serait toxique pour les reins), ou encore que ces boissons énergisantes (à ne pas confondre avec les boissons énergétiques que consomment les sportifs) accélèrent le rythme cardiaque (risque d'infarctus), rendent irritable et nerveux, troublent le sommeil....

**madylou**  
**espace couture**

Retouches, Ourlets, Diminutions  
Doublures, Fermetures, Ameublement...

4, Bd Laënnec - 35000 Rennes



ASSURANCE - EPARGNE  
PREVOYANCE

Cabinet LEMAINÉ-TUAL

100 Av. Sergent Maginot BP40209  
35102 Rennes Cedex3

tél. 02 99 84 10 05 fax.02 99 84 10 06  
e-mail : agence lemaine-t@axa.frual



Atelier dégustation de cocktails de fruits.



## écOle PablO PicassO

*Salomé, Alice et Pauline, CM2*

On a participé au championnat du monde du quartier de toupies, entre copines. Il y avait une multitude de tournois arbitrés par Pierre Payan et commentés par Gérard Souchet.

Au lancer de toupie il fallait à la fois faire tourner une toupie sur un plateau puis lancer la toupie à l'aide de ce plateau. Sur la table, dessinés à la craie, des points étaient écrits.

L'arbitre a fait tomber la toupie au sol. On pouvait gagner des bonbons dans des gobelets. Les petits frères sont parfois maladroits, l'un d'entre eux a fait tombé le gobelet de bonbons de sa grande sœur qui vous écrit

ici. Il s'est cependant rattrapé en gagnant l'un des championnats.

On a aussi repéré le manège de plusieurs garçons, dont nous taïrons le nom, qui voulaient chiper les bonbons.

Plu loin, on est allées à l'exposition de toupies. On a essayé la toupie sauteuse, on la lance et elle saute comme une folle à droite et à gauche.

Au stand de toupie dessin, on a réussi quelques belles œuvres avec un crayon accroché au bout de l'engin

A l'année prochaine...



## Projet européen, les petits plats dans les grands ?

*Par Jade, CM2*

En mars l'école a reçu ses partenaires européens. Agneska est polonaise, elle a 12 ans, elle a passé 3 nuits dans notre famille. Nous ne la connaissions pas, ce fut une drôle de rencontre.

On a joué ensemble au « Qui est-ce ? » C'est un jeu où il faut se parler...

Comme nous n'avons pas la même langue, nous avons fait des gestes pour miner un chapeau, des oreilles, des lunettes. C'était rigolo. Le « uno », c'est plus simple, tout le monde connaît en France et en Pologne.

On est allées faire les boutiques entre filles et on a acheté un petit sac, des bijoux. Parfois on avait les mêmes goûts, parfois non.

On a eu quelques problèmes pour les repas. En Pologne, Agneska mange à 16h. Elle était affamée alors que pour nous c'était juste le goûter et le soir elle n'avait pas faim.

Je crois aussi qu'elle avait apporté plein de gros paquets de gâteaux pour ne pas être trop dépaylée.

Debout à 6h, en Pologne on se lève tôt et nous avec maman, on a eu un peu de mal à sortir des lits aussi tôt, surtout maman.

Elle a bien aimé notre école, elle est venue au concert de musique que nous avons organisé pour leur accueil, avec Joël, l'ancien directeur à la clarinette. En revanche elle a détesté la nourriture proposée à la cantine.

Au revoir Agneska, et bon appétit dans ton pays si différent sur la nourriture.

**AGF**  Membre d'Allianz

**Patrick POULAIN**  
Agent Général - Orias 07021587  
Toutes Assurances - Finance  
Particuliers - Professionnels

Nouvelle adresse  
90 rue Alphonse Guérin- 35000 Rennes  
Tél 02 99 38 92 20 Fax 02 99 36 12 84

info@assurance-placement-rennes.com

**Le Quai Est**  
Café & Restaurant

2, Bd Villebois Marcuil - 35000 Rennes  
02 99 54 20 90

**Le Pacifc**  
**Annick et Yves POULY**  
Tabac-Presse- Loto  
Photocopies.

96, rue Alphonse Guérin  
35000 RENNES



## Un quartier en fête

Les amateurs de la cinétique, des toupies et autres instruments qui ne se maintiennent en équilibre se sont retrouvés avec plaisir ce dimanche 28 mars, pour leur 6<sup>ème</sup> championnat du monde du quartier. Grâce à l'association de quartier Alphonse Guérin plus de 300 personnes toutes générations confondues, ont redécouvert ces petits objets qui donnent ou redonnent une âme d'enfant. Grâce aux enfants et aux adultes debout, à genoux, pliés vers le sol, un nombre incalculable de toupies ont virevolté sur la placette. L'occasion aussi, pour l'association, de mettre son grain de sel dans la bonne humeur historique du quartier. Les champions du monde du quartier des différentes catégories (le tango de la tournette, le lancé de toupies tournantes...) auront été applaudis et récompensés avec de superbes toupies en bois tournées spécialement pour l'évènement par Auguste. Le jeu du panier garni, sponsorisé par les commerçants du marché du mardi matin, aura aussi comblé Mme et Mr Grégoire. Le soleil et l'esprit bon enfant de l'association auront fini de convaincre ceux qui hésitaient à faire tourner ces merveilleux petits objets fascinants.

Rendez vous en 2010 pour la 7<sup>e</sup> fête du printemps et un nouveau championnat du monde du quartier Alphonse Guérin.



## Accueil des nouveaux habitants Immeuble P. Gauguin



Vendredi soir dernier, l'association de quartier est venue accueillir la cinquantaine de nouveaux résidents de l'immeuble Gauguin.

Pour cet apéritif-accueil des nouveaux habitants (le troisième dans le quartier), on pouvait découvrir un press book, des affichettes, quelques verres de cidre et des gâteaux apéritifs.

Après la présentation de la vie du quartier en images et ses événements passés ou à venir, les échanges se mettent en place. Expliquer la vie de quartier, ses moments forts, les lieux stratégiques, les commerces... la vie quoi !

De 19 h à 20h30, au fur et à mesure des arrivées de chaque nouveau, tour à tour présentateurs, décodeurs, serveurs ou explicateurs, les adhérents n'ont pas le temps de voir le temps passer. Il ne reste plus qu'à classer les contacts pris, les mels recueillis pour prévenir des futurs événements.

Il est temps de ranger pour préparer le nouvel accueil. Les immeubles poussent à vitesse grand V dans ce quartier.

Mais l'accueil et le bien vivre ensemble dans ce quartier restent une constante.



02.99.87.55.56

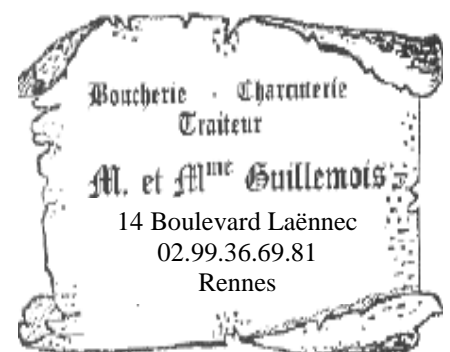
[www.agprennes.com](http://www.agprennes.com)

Transactions Location et Gestion  
Expertises et Estimation Immobilières

6, Bd Laënnec 35000 RENNES



35, rue Alphonse Guérin - 35 000 RENNES  
TEL 02 99 63 89 76 . FAX 02 99 36 89 83





## LE SAMEDI 25 AVRIL à 11 H 00 Boulevard Villebois Mareuil

A RENNES, Boulevard Villebois Mareuil, bon nombre des logements de la ZAC Alphonse Guérin ont été livrés et sont habités, pourtant une « piscine » d'hydrocarbures reste à l'air libre en lieu et place d'un logement social.

Cette situation dure depuis plus d'un an. L'été approche et la nappe d'hydrocarbure semble présente pour longtemps encore.

Pour fêter l'arrivée des beaux jours, l'association de quartier a organisé l'inauguration officielle de cette première piscine 100 % hydrocarbures à Rennes



## Assemblée Générale de l'association de quartier Alphonse Guérin

104 (dont une quinzaine de nouveaux) adhérents étaient réunis vendredi 30 janvier dernier pour l'assemblée générale suivie de la galette des rois de saison. Après le bilan moral présenté par le président, les différentes commissions (aménagement, animation, finances, journal et site web) sont intervenues pour une synthèse de l'année passée et quelques perspectives pour 2009.

La seconde partie de l'assemblée générale a eu pour objet une discussion ouverte. Différents thèmes auront été abordés : relation avec la ville de Rennes, avec RPA, et plus particulièrement à propos de l'aménagement du quartier ; notamment des répercussions de l'axe Est Ouest sur le quartier. Les adhérents ont pu aussi apprécier deux courts métrages sur la vie dans le quartier (depuis 1995 et l'inauguration de la passerelle) issus des vidéos tournées par Robert Lescuyer.

Six adhérents (élus à l'unanimité) ont rejoint le conseil d'administration. Les 6 sortants qui ne souhaitaient pas se représenter ont été applaudis chaleureusement pour le travail effectué.

La réunion s'est clôturée dans l'esprit bon enfant de la galette des rois.

**Bar Restaurant Le pt'i Alphonse**

Le pt'i Alphonse vous propose une cuisine traditionnelle élaborée à partir de produits frais.

Tous les midis du lundi au vendredi. Le soir sur réservation uniquement.

4, rue Alphonse Guérin - Rennes • 02 99 36 41 20

**LA MIE MOBILE**

RESTAURANT - BAR  
34, bd Villebois Mareuil  
35000 Rennes  
Tél. 02 99 36 15 40  
Fax 02 99 36 24 45

Ouvert de 9h à 21h du Lundi au Vendredi

**Crédit Mutuel de Bretagne**  
LA banque à votre service

**"La bancassurance à proximité"**

Caisse de Rennes-Liberté  
73, rue Saint Hélier Rennes

Depuis l'an 2000, le 21 février a été déclaré « Journée internationale de la langue maternelle » par l'UNESCO.

*La langue maternelle est la première langue que l'on apprend. Lorsque l'on change de continent, de pays, volontairement ou de façon contrainte, que l'on soit un enfant ou un adulte, nous voici mis en situation d'apprendre une nouvelle langue, la langue officielle du pays dans lequel on arrive.*

*Apprendre une nouvelle langue sans oublier celle qui nous habite depuis notre naissance, et qui nous a construit jusque là, comment fait-on ?*

Notre rédactrice a posé la question à des parents...

## Le Multilinguisme

« On n'oublie jamais sa langue maternelle » répond d'emblée une jeune maman, « mais il peut y avoir un décalage, des mots nouveaux et des expressions utilisés dans mon pays natal et que je ne connais pas parce que je ne suis pas là-bas au quotidien ».

Pour elle la vraie question reste : « Est-ce que l'on transmet sa langue maternelle à ses enfants et comment ? ». Ainsi dans son cas, le fait d'avoir vécu en France longtemps et d'être mariée à un français a fait que la langue française a fini par prendre naturellement le dessus dans la conversation quotidienne au sein de la famille. « Mais la langue n'est pas tout » nuance-t-elle aussitôt, « Si je n'ai pas transmis ma langue maternelle à mes enfants comme peut-être je l'aurais voulu, je leur transmets l'histoire, les traditions, les coutumes de mon pays, pour moi c'est aussi important que la langue et j'y tiens ».

Une autre maman distingue en effet : « des conditions objectives de la transmission de la langue maternelle à ses enfants, par exemple que les deux parents parlent la langue maternelle à la maison ». L'enfant est ainsi en contact dès son plus jeune âge avec deux langues, l'une dans son foyer et l'autre à l'école ou à la crèche. Ensuite, « cela diffère selon la personnalité des enfants » poursuit-elle « certains enfants vont choisir d'utiliser la langue du pays d'accueil dans le cercle familial, même si les parents continuent de communiquer dans leur langue maternelle. » A long terme, il sera en mesure de comprendre la langue maternelle de ses parents mais il ne pourra pas la parler.

## parOles de quartier

Les parents peuvent aussi faire le choix d'insister pour utiliser uniquement la langue maternelle au sein de la famille : « la parler en dehors du cercle familial c'est plus difficile » estime cette maman « parce que cela peut être interprété comme une impolitesse, des gens peuvent penser qu'on se dit des choses qu'on ne veut pas qu'ils entendent,

mais c'est tout simplement une façon pour nous de pratiquer notre langue maternelle au quotidien pour que les

enfants l'apprennent ». Les enfants apprennent vite mais ils oublient aussi très vite. Une pratique quotidienne est donc le seul moyen de préserver le bilinguisme. Les enfants pourront ainsi parler avec leurs grands-parents, leurs cousins, leurs oncles et tantes et toute la famille dans la langue maternelle quand ils retourneront dans le pays d'origine lors des vacances scolaires. L'enjeu est de taille.

**Parmi les idées reçues sur le multilinguisme citons en deux :** on ne peut apprendre qu'une seule langue bien : sa langue maternelle, et : les enfants confrontés à l'apprentissage de plusieurs langues en même temps finissent par tout mélanger.

Un papa balaie ces craintes : « ce n'est pas vrai, explique-t-il, les adultes ont tendance à penser que les enfants sont des adultes miniatures, mais en réalité les enfants ont d'énormes potentialités ». Et c'est avec confiance que dans cette famille, où chacun a sa propre langue maternelle, les enfants évoluent dans un univers trilingue avec un beau naturel.


Alors, discipline ? contrainte ? « plutôt une évidence », répond la jeune maman : « je ne me voyais pas dire « mon bébé d'amour » à ma fille dans une autre langue que ma langue maternelle ! » explique-t-elle en regardant sa petite fille de 8 mois qui approuve d'un large sourire. « La langue ce n'est pas qu'un outil de communication, elle concerne aussi l'affectif » poursuit le papa « parler plusieurs langues c'est multiplier les possibilités d'exprimer ce que l'on pense, d'exprimer ses senti-



**ESSAYEZ LA VOITURE EN LIBRE SERVICE!**  
A partir de 1,50€ / Heure - Un service 24h/24 et 7/7j



[www.cityroul.com](http://www.cityroul.com)



**Garage Michel COURIAUT**

*mécanique  
tôlerie*

5-7 impasse  
Maquis St Marcel  
02.99.36.33.94

Depuis 1924 au coeur du quartier

**c.d'coiffé**

4 boulevard Villebois Mareuil  
35200 Rennes

*féminin/masculin/enfants*

horaires  
lundi : 14h/20h  
mardi au samedi : 9h/20h

**02 99 36 14 96**



ments, ses sensations ». Elle est également le reflet de la culture d'un pays. Elle constitue donc une expérience humaine riche, multiple, que ce soit sur le plan individuel, familial ou social et culturel.

*C'est la raison pour laquelle l'UNESCO en souligne l'importance, ainsi que la Charte Sociale Européenne qui dans son article 19 indique que les pays signataires : « s'engagent à favoriser et à faciliter dans la mesure du possible, l'enseignement de la langue maternelle du travailleur migrant à ses enfants ».*

*Et dans une société « mondialisée » où chacun s'accorde à penser que l'apprentissage des langues doit se faire de plus en plus tôt, la préservation et la transmission des langues maternelles pourrait se vivre comme une complémentarité naturelle.*

Quelques adresses :

Le pôle jeunesse des Champs libres possède une collection « langues du monde » (albums et livres pour enfants en : anglais, allemand, italien, portugais, espagnol, arabe, turc) et les bibliothécaires sont à l'écoute des suggestions des lecteurs pour les langues qui ne figurent pas encore dans les collections.

Un livre : « Pour une éducation bilingue » de Anna LIETTI, ed. Payot et Rivages, 2006.

Des sites :

UNESCO. Org : [l'éducation] [les langues dans l'éducation]

Enfantsbilingues.com : portail du bilinguisme (conseils, témoignages, réseau des cafés bilingues en France)

Une librairie

« La comédie des langues » librairie spécialisée en littérature étrangère, en langue originale, rue de Saint-Malo à Rennes



## parOles de quartier

### Espace Piéton, une association pour la protection des piétons

*Créée en 2004, suite à l'accident mortel d'une fillette, sur un passage piéton, par un car de transport scolaire, à Rennes, l'association Espace Piéton s'est donné pour mission de sensibiliser les pouvoirs publics, et notamment les élus rennais, à la place du piéton en tant qu'usager des voies publiques et aux problèmes de sécurité qu'il peut encourir.*

Lors de l'A.G. qui s'est tenue le 28 mars, deux interventions ont particulièrement retenu l'attention. De notre rédactrice :

Une étude de Camilo Charon (enseignant-chercheur de l'Université de Rennes 2) portant sur le comportement des enfants dans leurs déplacements, montre que les enfants pouvaient prendre des risques sur le trajet qui les mènent à l'école, surtout quand ils sont pressés par le temps mais qu'ils n'étaient pas capables d'en mesurer les conséquences, ce qui explique les accidents. Selon lui, c'est l'expérience qui peut amener les enfants à améliorer leur comportement.

Il souligne que les enfants ayant été accompagnés à l'école à pied acquièrent plus vite cette expérience et que le comportement des adultes leur sert aussi d'exemple.

Ensuite, a été évoqué le Code de la Rue (dont je n'avais jamais entendu parler jusqu'à présent). Cette idée a été lancée par Dominique Perben en 2006 quand il était Ministre des Transports. Ce code a déjà abouti à un décret en juillet 2008 qui dispose que dans les zones 30 et les zones de rencontres « toutes les chaussées sont à double sens pour les cyclistes sauf dispositions différentes par l'autorité investie du pouvoir de police ». Ces dispositions seront rendues applicables au plus tard le 1<sup>er</sup> juillet 2010. Plusieurs autres projets de décret sont en cours, visant à faire émerger des règles de circulation particulières en agglomération afin de prendre en compte les besoins des différents usagers de la voie publique et les évolutions dans les modes de déplacements (comme ce nouveau type d'usagers appelés les patineurs).

**Espace Piéton** collabore beaucoup avec une autre association, **Rayon d'Action**, à la mission similaire, mais pour un autre type d'usager : les cyclistes. Cette coopération permet de mieux se faire entendre et comprendre des pouvoirs publics et de bénéficier de l'appui des cyclistes.

**Deux adresses à retenir :**

**[www.espacepieton.org](http://www.espacepieton.org)**

**[www.rayondaction.org](http://www.rayondaction.org)**

**Pour aller plus loin sur le Code de la rue : [www.certu.fr](http://www.certu.fr)**

Pour moi! Une part de blagues,  
bien givrée.  
Merci!

## c'est pas vraiment sérieux...

Un monsieur très bien habillé est assis dans le compartiment d'un train Paris- Lille qu'il partage avec une unique passagère. Toutes les demi-heures, il se lève, baisse la fenêtre et jette une pincée de poudre puis se rassied très content de lui.

La quatrième fois qu'il le fait, la dame ne peut résister et lui demande sur un ton un peu gêné ce qu'il jette. Il lui répond tout à fait naturellement : "De la poudre anti-éléphant".

La femme bouche bée un instant finit par lui dire: "Mais nous sommes entre Paris et Lille! il n'y a pas d'éléphant!" .

L'homme lui adresse un clin d'œil triomphal et lui rétorque: "Elle est efficace, hein, ma poudre?"

### En vrac...

Une erreur peut devenir exacte. Il suffit que celui qui l'a commise se soit trompé...

Dans la vie, il y a 3 sortes de personnes : ceux qui savent compter et ceux qui ne savent pas...

Qu'est-ce qu'un chalumeau ? Un dromaludaire a deux bosses.

Pourquoi est-ce qu'on appuie plus fort sur les touches de la télécommande quand les piles sont presque à plat ?

Pourquoi les ballerines marchent-elles toujours sur la pointe des pieds ? Est-ce que ça serait pas plus simple d'embaucher des ballerines plus grandes ?

Pourquoi "Abréviation" est-il un mot si long ?

Pourquoi "séparé" s'écrit-il en un mot, alors que "tous ensemble" s'écrit en deux mots séparés ?

On dit que seulement dix personnes au monde comprenaient Einstein. Personne ne me comprend. Est-ce que je suis un génie ?

S'il fait 0°C et que la météo annonce deux fois plus froid pour le lendemain...

Quelle sera la température ?



Chaque grille de Kakuro se compose d'un nombre variable de cases noires. Chaque case noire est divisée en deux afin de contenir un nombre, ce sont les « indices ». Ces derniers sont situés en face d'un ensemble de plusieurs cases blanches : les « blocs ».

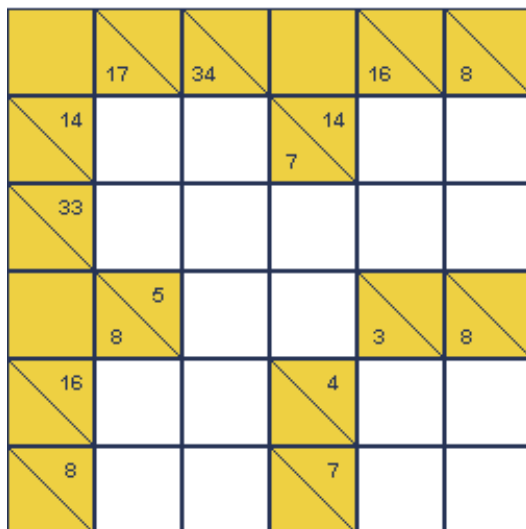
Le but du jeu est de compléter la grille en respectant ces trois règles :

- Le total des cases de chaque bloc doit être égal à l'indice situé en face.

- Vous ne pouvez utiliser que les chiffres de 1 à 9 .

- Un même chiffre ne peut apparaître plus d'une fois dans chaque bloc  
Pas besoin d'être fort en maths, il s'agit juste d'un jeu de patience et de savoir additionner 1+2 ou 1+4+5+6...

Après on aime ou on aime pas...



### ROULE AUX EPINARDS



SAUMON  
ET BOURSIN

Ingrédients :

600 g d'épinards hachés (surgelés à la crème fraîche) ou une boîte de 450 g d'épinards en branche à la crème.

5 œufs

1 boursin ail et fines herbes à température ambiante.

200 g de saumon fumé.

*m'en  
parlez  
pas!!!*

Faire décongeler les épinards.  
Préchauffer le four à 210° (th7).

Battre les œufs en omelette.

Ajouter les épinards.

Verser la préparation dans un plat rectangulaire d'environ 20x30 cm recouvert d'une feuille de cuisson, étaler avec une spatule, puis enfourner.

Laisser cuire à 210° pendant 25 à 30 minutes.

Après la cuisson, étaler le boursin sur la préparation avec une spatule. Recouvrir de tranches de saumon.

Rouler le tout très serré et entourer d'un film alimentaire. (c'est un peu délicat, car cela peut se casser, mais se rattrape avec le film).

Mettre au frigo pendant 3 heures environ, le servir en tranches accompagné d'une sauce faite avec du fromage blanc à 20% ou de la crème semi-épaisse, un peu de moutarde, du jus de citron et de la ciboulette.

Agence Société Générale  
Rennes GUERIN

On est là pour vous aider

Christophe Delahaye et toute son équipe  
sont heureux de vous accueillir dans leurs locaux :  
du Mardi au Vendredi de 9h à 12h15 et de 13h45 à 18h15  
le Samedi de 8h30 à 12h30  
88 rue Alphonse Guérin  
35000 Rennes

www.societegenerale.com 02 99 27

S O S MIROITERIE  
Dépannage et travaux de miroiterie

Travaux de miroiterie

C. DROUILLER  
J.M. BUREL  
56 rue Alphonse Guérin  
35000 Rennes

- Bris de glace  
- Vitrage isolant  
- Miroir  
- Vitrine  
- Agencement  
- Décoration

02.99.63.46.40  
24h/24

# rendez-vous

dimanche 17 mai



**braderie**

vendredi 26 juin

**repas des rues**

avec le groupe  
**SAM'SOUL**



samedi 13 juin

Inauguration

De la Promenade des

Bonnets Rouges

*Le p'tit mot d'Alphonse*

paraît depuis 1993.

A compter du N°41, vous trouverez le journal avec une nouvelle maquette et un nouveau « metteur en forme ». Jean Laurent, qui a réalisé le journal depuis 1994 passe en effet le flambeau à Sébastien Guandolini.

Présentation nouvelle donc, mais continuité dans les objectifs du journal : un journal pour le quartier, un journal, un journal pour un bien vivre ensemble...



dimanche 6 septembre

FORUM des

ASSOCIATIONS

**Espace des Deux Rives.**

L'exposition d'artistes sur le thème « D'une rive à l'autre » est prévue les 13 et 14 juin à l'Espace des 2 Rives. Et puis, nous sommes au regret de vous annoncer que la manifestation « I SPACE CAKE CHOZ » n'aura pas lieu, faute d'associations suffisantes pour préparer l'événement...alors à plus tard, peut-être.

**AGENCE LAËNNEC**

12, Bd Laënnec 35000 RENNES  
Tél : 02.99.36.62.29 Fax : 02.99.36.75.77

Estimations gratuites  
Vente - Location

**CHANTEPIE IMMOBILIER**

30, av. André Bonnin 35135 CHANTEPIE  
Tél : 02.99.41.63.02  
E-mail : CHANTEPIMMO.LAENNEC@free.fr

**PYRANHA'S  
BAR**

02.99.38.07.95 14, Boulevard Laënnec  
35000 RENNES



**LE BIHAN V.**  
8, bd Laënnec Rennes  
Tél : 02.99.36.26.37