

Le p'tit mot d'Alphonse



Le journal
de l'association
de quartier
Alphonse GUERIN



le mOt du président

Noël aux tisons, assemblée générale à l'horizon... la rime est facile, j'en conviens.

Axe Est-Ouest, modification du quartier, création d'entrées de quartier, plan de circulation dans le quartier, championnat du monde (du quartier !) de toupies, repas de rue, propositions pour mieux vivre ensemble dans le quartier...

ces raisons-là ne manqueront pas de vous inviter, (et pourquoi pas de vous inciter à participer) lors de l'assemblée générale de l'association de quartier prévue le **VENDREDI 30 JANVIER**...

Vous y serez les bienvenus.

Il n'est jamais trop tard, pour contribuer, s'impliquer, rejoindre et adhérer à l'association de quartier. Comme toutes les associations dynamiques, de nouvelles têtes arrivent, d'autres choisissent de faire une pause, mais l'essentiel reste là : chaque jour tenter de mieux vivre ensemble dans notre quartier.

Groupe Animation mais aussi groupe journal (que vous avez entre les mains), groupe aménagement du quartier... Faire partie de commissions ou l'on travaille, échafaude, propose etc... ne coûte rien mais peut rapporter beaucoup.... Un zeste d'enthousiasme, deux gouttes de sueur et un brin d'humour vous feront aimer ces commissions chaleureuses et ouvertes à tous.



Profitez de l'article sur l'axe Est Ouest pour découvrir une partie du travail de l'association.

N'attendez plus, rejoignez-nous, le voyage en vaut la chandelle...

Parole de président

A bientôt dans le quartier !

Gérard Souchet

Souchet.gerard@numericable.fr

Tél : 02 23 21 07 66

S O M M A I R E

- | | |
|---------|---------------------------------------|
| P 1 | - Mot du Président |
| P 2-3-4 | - Aménagement - environnement |
| P 5 | - Ecole Pablo Picasso |
| P 6 | - Le lycée Charles Tillon |
| P 7 | - Paroles de quartier |
| P 8 | - Histoire : Ces rennais qui comptent |
| P 9 | - Vie de quartier |
| P 10 | - Rétrovisueur |
| P 11 | - C'est pas vraiment sérieux |
| P 12 | - Rendez-vous |



Association de Quartier Alphonse Guérin

4, allée Georges Palante 35000 Rennes

E-mail : assoalphonseguerin@free.fr

tél : 02.23.21.07.66

http://assoalphonseguerin.free.fr

Le point sur l'aménagement de l'axe Est-Ouest

environnement, aménagement

Après les premières réunions de présentation du projet aux habitants organisées par Rennes Métropole les 12 Juillet 2007 et 25 juin 2008, un "groupe de travail" avec les habitants volontaires du quartier s'est réuni le 23 Octobre. En présence de Mme Blanchard et M. Gillet de Rennes Métropole venus pour écouter les demandes et les remarques des riverains de cet axe structurant pour la Ville, une quarantaine de participants (habitants et commerçants) ont pu s'exprimer. Cette rencontre avait été préparée par la réunion de la commission "environnement et aménagement" de l'association quelques jours plus tôt.

Plus récemment, les *études préliminaires* ont été présentées aux habitants lors d'une troisième réunion publique en présence de Guy Joughier le 03 décembre. Elles font l'objet d'une exposition à l'Hotel de Rennes Métropole du 15 décembre 2008 au 16 Janvier 2009 avec un registre mis à la disposition des visiteurs pour consigner leurs observations.

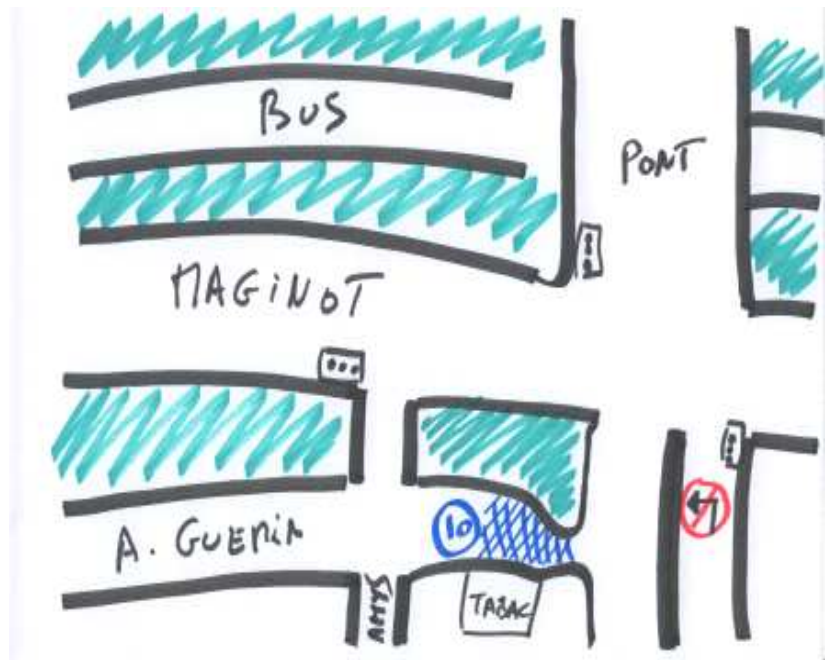
Nous renvoyons au P'tit mot d'Alphonse n°38 de septembre 2008 pour les premiers éléments d'information sur l'aménagement de cet axe Est-Ouest qui longe notre quartier : le second tronçon allant de la rue Richard Lenoir au campus de Beaulieu.

On peut également consulter le site web : <http://www.rennes-metropole.fr/l-axe-est-ouest,89438/>

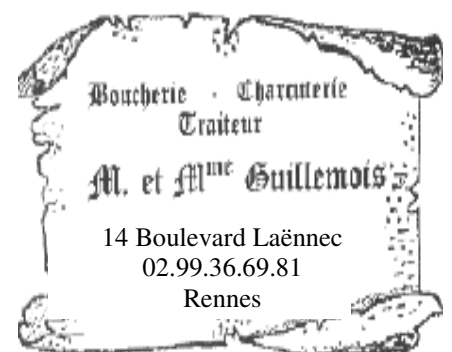
Tout d'abord, les idées émises par Rennes Métropole : les quais seraient un grand axe avec de larges trottoirs aménagés pour les piétons. Toute la circulation autour du pont de Strasbourg serait modifiée avec priorité à la circulation sur les quais.

L'entrée dans le quartier par la rue Alphonse Guérin serait fermée ; l'entrée se ferait désormais par la rue Robidou grâce à une prolongation de celle-ci jusqu'au boulevard Jeanne d'Arc en traversant le parking actuel. Quant à préciser les sens de circulation autorisés dans les différentes portions de la rue Alphonse Guérin, rien n'est encore définitif.

En ce qui concerne le stationnement, la suppression du parking central situé sur les quais sera compensée partiellement par les stationnements longitudinaux de chaque côté des voies (environ 220 places) et la construction du parc relais de 250 places à l'entrée de ville près de Beaulieu : ce dernier devra être construit avant les travaux de voirie sur les quais. La mise en place de stationnement payant (avec tarif spécial pour les riverains) est une question sur laquelle la concertation va continuer.



Les observations émises par certains riverains : le fait d'instaurer une entrée dans le quartier par une seule rue (rue Robidou) qui est assez étroite risque de provoquer un engorgement si l'on tient compte du fait que la circulation y est déjà actuellement difficile à certaines heures.



envirOnnement, aménagement

Les commerçants de la rue A. Guérin proches du pont de Strasbourg qui étaient présents à ces réunions se sont montrés opposés à une fermeture de l'entrée de rue : le quartier deviendrait isolé. Bien que leur clientèle soit locale en majeure partie, ils ont aussi une clientèle de passage et subiraient une perte de chiffre d'affaires. Ils sont intéressés par l'étude d'une solution alternative : garder le sens actuel de circulation dans la rue A. Guérin tout en lui faisant perdre son caractère de voie de transit, en particulier vers la gare. Le passage en zone 30 de tout l'îlot A. Guérin doit être étudié.

Un point qui ne sera pas remis en cause : le tourne à gauche sur le boulevard Villebois-Mareuil, avant le pont de Strasbourg en venant du cimetière de l'Est serait supprimé. La proposition soumise est la suivante : pour ne pas rompre la continuité de la circulation sur l'axe principal de l'avenue Maginot, la voie unique d'entrée dans la rue A. Guérin pourrait être déplacée au Sud de cette rue (près des commerces) et des ralentisseurs pourraient être posés ... (voir schéma ci-contre)

C'est à moi, à toi, à chacun et à tous...à nous quoi!!!

La vie dans un quartier est faite de tout un environnement humain et matériel. Nous avons voulu recueillir quelques avis sur ce que la promenade des Bonnets Rouges et les placettes apportaient finalement au quartier. Lieux de mixité et de croisements (peut-on parler de véritables rencontres ?), lieux de passage pour rejoindre le domicile, le centre ville ou la gare (encore faut-il être prévenu de ses fermetures !), lieux de détente et de jeux pour marquer les pauses du lycée, pour les passer le temps assis sur un banc ou en courte promenade (en évitant les déjections canines...), les apports positifs sont unanimement reconnus.

Certes les travaux durent trop longtemps en cette période hivernale, certes des désagréments subsistent sur des passages aux pierres disjointes, certes l'attention des parents est sollicitée là où il peut y avoir danger pour les plus petits, mais les placettes et la promenade contribuent au bien vivre dans le quartier.

Au cours de nos échanges avec les passants un autre domaine d'interrogations apparaît : comment expliquer l'inversion des usages qui fait que dans certains secteurs, nous avons les voitures sur les trottoirs et les promeneurs sur la rue !

Nous sommes preneurs de tout avis sur la question.

Le cheminement en sécurité des vélos dans le quartier doit aussi retenir notre attention : dans la continuité de ce qui existe déjà sur les quais, des bandes cyclables de 2m seront intégrées aux voies de circulation. Si les adultes peuvent s'accommoder de cette solution, cela pose un réel problème de sécurité pour les plus jeunes, en particulier les enfants.

Une information de dernière minute : les deux alignements d'arbres situés sur les quais sont atteints de la maladie de la suie : cette maladie incurable est apparue à Rennes ces dernières années suite aux périodes de sécheresse de 2003 et 2006 ; il n'y a pas d'autre solution que l'abattage et le remplacement des arbres malades. A suivre.

Calendrier prévisionnel :

- enquête publique au 1er semestre 2009
- début des travaux à l'automne 2010
- ouverture à la circulation au 2nd semestre 2012



« Le village », un nouveau lieu d'animation en gestation dans le quartier.

A la lisière du quartier, la Mie Mobile voit jour après jour le quartier se transformer, et, comme nous, Christophe, son patron a des idées...

Il a imaginé de transformer –dans le respect du voisinage– le terrain laissé vaquant juste après le pont Villebois-Mareuil et la Vilaine, en un petit lieu de spectacle, d'animation et de proximité. Ses atouts ? La promenade des bonnets rouges et l'estrade naturelle offerte par le terrain bien sûr, mais surtout un chapiteau, lieu magique par nature. Un ensemble de compagnies de la région regroupées sous le nom « 20 000 lieux sur la Terre » serait à même d'assurer une animation régulière. Et nous, habitants du quartier, associations, lycéens ou ados, que ferions nous si cet espace nous était ouvert ?

L'association a déjà traduit son intérêt pour cette initiative originale qui croise par certains aspects l'idée d'une maison de quartier.

La démarche est ouverte, et le débat l'est à présent aussi.

Qu'en pensez-vous ?

Un forum public est ouvert sur le site de l'association (cliquer sur « le site web » puis forums).

<http://assophonseguerin.free.fr>

Quand le bâtiment va, tout va ...

envirOnnement, aménagement

Baladins de la construction, ils débarquent un matin avec leurs petites baraques de chantier. Leurs instruments ne sont pas la guitare ni le violon mais le mètre à ruban, la scie, la truelle, la sueur, une fois l'œuvre terminée, ils repartent vers d'autres horizons.

Nous avons rencontré Yoyo menuisier de son métier terminant les 48 logements de l'immeuble Paul Gauguin, rue Villebois Mareuil, cela fait plus d'un an qu'il travaille dans le quartier, avant il a participé à la construction de 62 logements des Rives du levant.



« C'est un quartier que j'aime bien parce que j'ai des souvenirs d'enfance et je ne veux pas que ça devienne une usine à béton ». Petit, il venait, avec son paternel travaillant à la gare de triage, voir ces collègues dans les jardins des ouvriers du rail, dissimulés dans le quartier, il y a retrouvé une vie de quartier mais déplore que le béton recouvre peu à peu notamment les commerces de proximités.

« J'aurais bien payé un petit appart à mon paternel, avec vue sur la gare de triage, mais à 5000 euros le M2 », puis nous racontant les déboires des chantiers, fondations instables, trous de bombardements mal rebouchés, sol pollué, (700 m3 à traiter), les retards ...

Le midi il aime bien dîner chez Cricri à la Mie Mobile, comme il nous l'a confié. « J'ai les boules de savoir que ça va disparaître », ou de temps en temps s'acheter quelques produits à l'épicerie, exotiques ou pas, puis de les manger sur le chantier « J'aime bien chez Hassan on y échange deux trois petits mots avec le voisin c'est sympa » Il a tissé quelques liens avec les habitants des Rives du levant qu'il rencontre de temps en temps à l'épicerie. Pour lui il faut se battre pour garder un quartier à dimension humaine.

Merci à toi Yoyo pour nous avoir fait voir notre quartier au travers de ton regard



Un nouveau commerce!

Mais qui se cache derrière l'enseigne « WEB ENCHERE » au bout du quartier ? Des internautes professionnels ? Des commerçants ? En fait, ils sont les 2 à la fois.

WEB ENCHERES est un service destiné aux particuliers qui ont quelque chose à vendre (ou à se débarrasser).

Ils sont vendeurs assistants professionnels sur EBay (site d'enchère sur Internet). Si vous souhaitez vous séparer de vos petits et moyens objets, il suffit de les amener, ils sont pris en photo dans le studio spécialement aménagé au fond de la boutique puis une annonce est mise en ligne sur EBay. Pour les objets volumineux, ces commerçants viennent gratuitement à domicile, photographier les objets pour rédiger l'annonce. L'annonce est diffusée ensuite pendant 10 jours sur le réseau électronique mondial : deux cas se présentent. S'il y a vente, WEB ENCHERE vous règle le montant de l'objet (en prenant au passage une petite commission). Si l'objet n'est pas vendu, le service reste gratuit et vous avez juste à récupérer votre objet. WEB ENCHERES est situé près du pont de Strasbourg entre le bureau de tabacs et le restaurant Quai-Est

En bref et à venir



Des toilettes Placette Robidou..



Un bungalow bientôt repeint aux couleurs de l'association.



L'aménagement de la sortie de la rue Pierre AMYS

Tous ces projets ont été portés par l'association de quartier...

c.d'coiffé

4 boulevard Villebois Mareuil
35200 Rennes

féminin/masculin/enfants

horaires

lundi : 14h/20h

mardi au samedi : 9h/20h

02 99 36 14 96

écOle PablO PicassO

Une araignée dans le plafond !

Au Champs Libres, à Rennes, il y a une exposition sur les araignées, à l'Espaces des Sciences. A l'entrée il y a 3 petits bocaux ou vous y verrez de petites araignées d'eau noire. Ensuite vous verrez une maquette d'araignée, en dessous il y a des questions vous avez 3 choix, il faut appuyez sur le bon le bouton. Vous découvrirez ensuite des vidéos sur les araignées...attention il n'y a pas de son !

Plus loin, vous verrez une maquette de maison, il y a de petits textos sur les araignées de votre maison. Appuyez sur un bouton, ils vous disent où se trouvent les araignées (elles sont sur la maquette)

*Allez dire bonjour à la mygale. Mettez votre main dans le trou en dessous. Vous pouvez caresser la bestiole. Il y a encore beaucoup de choses mais c'est à vous de les découvrir, bonne visite.
(Salomé CM2 et Alice CM1)*



La traversée de la baie du Mont Saint Michel

L'association du quartier Alphonse Guérin a organisé une sortie au Mont Saint Michel. Le dimanche, à 9h00 nous étions tous, adultes et enfants du quartier, devant l'école pour attendre le car.

Les enfants se sont installés au fond. Deux heures après, nous sommes arrivés dans un centre équestre et on a pique-niqué sur de l'herbe humide.

On a marché pour arriver à la baie du mont Saint-Michel. On a traversé des sables mouvants, des rivières à fort courant. La vase nous collait aux pieds, on ressemblait aux monstres de marais. Nous avons vus l'île des oiseaux . Arrivés au mont Saint-Michel, il ne nous restait que 30 minutes et nous avons acheté quelques souvenirs. Nous nous sommes beaucoup amusés mais c'était beaucoup de marche!

(Gurvan et Harmony (CM2))

Petit goûter de tristesse

Prenez un bol
Remplissez-le de graines de tournesol,
Versez-y vos larmes
Et mettez-y un colorant parme.

Faites un tour avec le bouton du four,
Après y avoir mis
Votre triste bol gris.

Si vous le souhaitez,
Prenez celui-ci avec du thé

Voilà, vous n'aurez plus qu'à pleurer,
En silence et bien caché.

Louise (CM2)

AGF **POULAIN PATRICK**
Agent Général
Orias 07021587

Toutes Assurances - Finance
Particuliers - Professionnels

92 avenue Sergent Maginot 35000 Rennes
Tél 02 99 38 92 20 Fax 02 99 36 12 84

info@assurance-placement-rennes.com



LES ARCADES
BAR - CREPERIE

*le midi : crêperie
du lundi au vendredi*

35 rue Alphonse Guérin
Tél : 02 99 38 94 82

Le Pacifc

Annick et Yves POULY
Tabac-Presses- Loto
Photocopies.

96, rue Alphonse Guérin
35000 RENNES

Lycée professionnel Charles Tillon : les grands projets de l'année

(page réalisée par le lycée)

Les EDPI réfléchissent à une restructuration du lycée (ndrl : Bac Professionnel Etude et Définition de Produits Industriels)

Depuis son ouverture, au tout début des années 60, le site « Robidou » de notre lycée a fait l'objet de nombreuses restructurations. La « barre » abritait initialement des classes de techniciens ; elle accueille en 1965 les ateliers des métiers du livre ; après le départ des sections industries graphiques en 1992, elle fait l'objet d'un redécoupage permettant de créer un espace dédié à l'électronique, un espace d'ateliers technologiques, et le CDI tel qu'on le connaît aujourd'hui. Au début des années 2000, des travaux importants ont lieu à Robidou, mais ceux concernant la « barre » et notamment le CDI sont reportés sine die...

Les ateliers d'électronique ont été transférés à Laënnec à la rentrée 2006, les ateliers « techno » sont désaffectés, le CDI est toujours (très) utilisé mais il est très mal chauffé et prend l'eau en cas de fortes pluies...

Par ailleurs, le lycée manque cruellement d'un hall d'accueil, d'une salle polyvalente et de salles de classe, nécessaires depuis la remontée de ses effectifs, suite à l'accueil de sections tertiaires.

La Région Bretagne, au regard des difficultés que nous rencontrons, a reporté l'éventuelle programmation de travaux dans le cadre de son Projet prévisionnel d'investissements (PPI 2010-2014).

Dans ce contexte, nous avons jugé intéressant de faire participer les élèves à une étude sur le devenir de notre lycée, et d'impliquer plus particulièrement la classe de terminale EDPI (baccalauréat « étude et définition de produits industriels ») dans la conception des futurs locaux.

Dès la rentrée, les élèves visitent les locaux, étudient le plan de masse, prennent des mesures, repèrent les structures porteuses et les passages techniques. Pour enrichir leur réflexion, ils visitent le CDI du lycée Zola à Rennes, du lycée Anita Conti à Bruz, et du collège Andrée Récipon à Orgères. Ils imaginent la réorganisation de l'espace dans le lycée, dessinent des plans, des croquis, visualisent les futurs locaux sur un logiciel 3D. Dans quelques semaines, ils présenteront à la Région leurs projets.



Les troisièmes font leur « cirque » !!!

Allier découverte des métiers du bâtiment et pratique artistique, tels sont les objectifs du projet « bâtir en scène » mené par la Fédération française du bâtiment, l'inspection académique, la Compagnie Légitime Folie et le Bing Bang Circus.

Depuis le mois de septembre, les 24 élèves de la classe 3 B participent régulièrement, le mardi après-midi, à des ateliers théâtre et cirque. Ces séances se déroulent en dehors du lycée, au Bing Bang Circus, à Maurepas, pour le groupe cirque et à l'école Ten 'dances, pour le groupe théâtre.

Ces moments sont l'occasion pour nos élèves de travailler différemment puisqu'ils doivent exprimer de façon artistique leur ressenti face au monde du bâtiment. Pour développer leurs connaissances et leur vécu de ce milieu, des visites de chantier sont prévues tout au long de l'année et 2 « parrains »

Outre l'expression artistique, ces ateliers sont l'occasion de développer des valeurs essentielles telles que l'écoute, le respect de l'autre et la confiance en soi.

Un peu réticents et inquiets au début, les élèves s'investissent et semblent prendre de plus en plus de plaisir. **La représentation finale, fixée au jeudi 23 avril sera, sans aucun doute, un moment fort de cette année et viendra clore 9 mois de travail.**

madylou
espace couture

*Retouches, Ourlets, Diminutions
Doublures, Fermetures, Ameublement...*

4, Bd Laënnec - 35000 Rennes

Dans les comptes-rendus officiels des urbanistes, il est souvent fait état des éléments qui structurent la ville : rues, immeubles, équipements.

Pour nous, ce sont aussi et de façon plus importante les personnes qui structurent une ville, un quartier et lui donnent vie. Notre reporter a voulu en rencontrer quelques-unes, parmi les très nombreuses qui donnent du temps et s'engagent dans la vie sociale.

L'une s'en va, l'autre arrive.



Changement au Club du Jeudi. Marie Thérèse Saint Yves cesse sa responsabilité au sein du club.

Elle animait le Club du Jeudi depuis 1993. D'abord dans les locaux du lycée, puis au vélodrome et depuis cinq à l'espace des Deux Rives.

Comment cela a-t-il commencé?

« J'avais un peu de temps et F. De Lespinay, membre de l'association est venu me chercher pour mettre en place quelque chose pour les personnes à la retraite »

« On a commencé à 8 pour arriver à 50 et maintenant nous sommes plus de 30, chaque jeudi »

« Cela m'a apporté beaucoup de contacts. Ça pousse aussi à penser. Il faut préparer, s'organiser, pour les achats, pour fêter les anniversaires, trouver les lieux et les animations pour les sorties. »

« Pour plusieurs, le jeudi, c'est sacré. C'est la sortie pour retrouver des relations, passer un moment amical »

« Je ne garde que des bons souvenirs. Ce que j'ai fait, je l'ai fait de bon cœur »

Josette Bercy prend la relève. (A gauche sur la photo). Josette vit dans le quartier depuis trois ans, en bordure de la Promenade des Bonnets Rouges. Elle vient au Club depuis deux ans.

Ce qui m'a décidé? « Il n'y avait personne pour prendre la suite de Marie Thérèse. Il fallait avoir aussi une voiture pour faire les courses. »

« Ceux qui viennent tiennent aussi à cette rencontre du jeudi »

« J'essaierai de faire quelque chose selon l'intérêt des gens »

« Je sais que je pourrai compter sur Roger » (R. Menant s'occupe aussi du Club depuis son origine)

« Quand on fait partie de quelque chose, il faut bien donner un petit peu »

Merci à vous deux, à Roger et à tous ceux qui donnent de leur temps le jeudi pour que ce rendez-vous soit un bon moment.

parOles de quartier

Un nouveau directeur à l'école

Pablo Picasso



Thierry Le Fouiller a pris, en septembre dernier, la direction de l'école Pablo Picasso. Il est instituteur depuis 1989 et dans l'école depuis 2005

« Prendre une direction, c'est la suite logique d'une carrière d'enseignant. On doit s'occuper de la vie quotidienne des enfants, mais aussi travailler sur des questions plus larges, comme le soutien dans les difficultés scolaires. »

« J'ai l'ambition que les élèves réussissent » « Avoir un projet est impératif et pouvoir l'adapter suivant les situations ».

Quelques mots pour parler de cette école :

« C'est une école ouverte, capable de regarder le monde qui évolue, d'y prendre une place »

« L'école est un espace protégé, au sein du quartier, une école de proximité »

« La parole est importante. A Pablo Picasso, l'expression, est valorisée, ainsi que l'ouverture à la culture »

« Une école ouverte aux parents et qui se veut un lieu de réussite pour tous »

Bonne route au nouveau directeur et à bientôt dans le quartier.

S'engager pour le Brésil



Brigitte habite le quartier depuis 22 ans.

Dès 19 ans, elle a souhaité s'engager au service des plus pauvres, en Inde, avec Mère Teresa. Mais à cette époque, il fallait être plus âgée pour être accepté et surtout être médecin.

Alors ce fut un engagement à Terre des hommes. Puis du temps donné dans un centre social pour l'accueil des immigrés nord africains, surtout au service de la santé des femmes.

Après s'être occupée de son fils, est venu à nouveau le temps de la disponibilité :

« J'avais besoin de me rendre utile » « L'Afrique a toujours exercé une attirance sur moi » Alors ce fut un chantier au Mali. « Il faut agir dans le temps, soutenir l'économie locale, aider les gens à agir. Ne pas casser l'économie des villages. » « Pour ce chantier nous avons vécu comme les villageois. Ce mode de vie permet d'être acceptée. »

L'an passé, ce fut un chantier au Brésil, en milieu rural, avec des jeunes d'un centre social d'Ille et Vilaine.

Un mot pour continuer... « L'engagement, pour moi c'est s'investir, à égalité, dans un partage ».



Toussaint François Rallier du Baty

Dans le N° 38, nous avons évoqué le 1^{er} maire de Rennes, Pierre Gardin de la Gerberie.

Jusqu'au début du XX^{ème} siècle, quatre noms semblent dominer tous les autres : Toussaint François Rallier du Baty, Jean Leperdit, Edgar Le Bastard, Jean Janvier.

Toussaint Rallier du Baty est né à Rennes, paroisse St Germain, le 1^{er} août 1665. Le 17 juillet 1695, il acquiert, pour près de 25000 livres, le titre et l'office de maire de Rennes. Il prend ses fonctions le 15 septembre 1695 et sera ainsi réélu jusqu'en 1734. Il reste ainsi 39 ans à la tête de la communauté de ville.

L'incendie de Rennes, survenu en 1720, est l'évènement qui marqua cette période. Rallier est lui-même sinistré et une tâche énorme commence. En plein hiver, plus de 8000 personnes sont sans abri et sans nourriture. Le maire eut à prendre des mesures pour reloger les sinistrés. Il se rendit à Versailles pour exposer à Louis XV la situation de la ville. Sous la direction de Jacques Gabriel, Rennes renaît de ses cendres.

En 1721, le 23 mai, Rallier du Baty fit prendre une délibération importante pour l'organisation des secours en cas d'incendie. De nouvelles rues sont tracées et baptisées. Celle qui va de la rue de Toulouse à la Porte St Michel reçoit le nom de Rallier du Baty, reconnaissance de la communauté envers son maire.

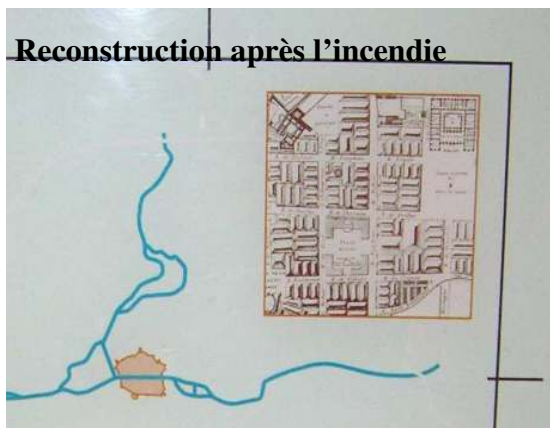
En 1727, Rallier du Baty reçoit du roi une médaille d'or, distinction rare à l'époque, récompense et témoignage de satisfaction pour ses 32 années passées au service de la ville. Le 1^{er} janvier 1729, Rallier du Baty annonce son intention de se retirer.

Devant les supplications de la communauté, il accepte de continuer et l'essentiel de son travail consistera à veiller à tous les aspects de la reconstruction.

Le 25 mars 1734, Rallier du Baty s'éteint à l'âge de 69 ans. Le deuil fut général et la ville organisa des funérailles grandioses. La dépouille mortelle parcourut solennellement les rues de Rennes jusqu'au Vieux St Etienne où il fut inhumé.



Incendie de 1720



Reconstruction après l'incendie

Café Restaurant
Le pt'i Alphonse
02.99.36.41.20

Ouvert tous les midis
du lundi au vendredi.
Les soirs sur réservation
Repas en
formule déjeuner :

4, rue Alphonse Guérin
35000 Rennes

LA MIE MOBILE
RESTAURANT - BAR
34, bd Villebois Mareuil
35000 Rennes
Tél. 02 99 36 15 40
Fax 02 99 36 24 45

Ouvert de 9h à 21h du Lundi au Vendredi

Crédit Mutuel de Bretagne
LA banque à votre service

"La bancassurance à proximité"

Caisse de Rennes-Liberté
73, rue Saint Hélier Rennes

A l'Espace des deux Rives

vie de quartier

Le comité d'animation de l'Espace des Deux Rives (E2R) a tenu sa première réunion de rentrée.

A l'ordre du jour : présentation des projets d'animation pour 2009.

Malgré l'invitation envoyée à toutes les associations du quartier 2, seulement quatre étaient représentées (AQAG, Pari-Rennes, Association OPAR et la nouvelle association St Hélier-Gares)

Deux projets ont été validés :

du vendredi 17 au dimanche 19 avril : un projet artistique est proposé aux artistes amateurs et professionnels du quartier St Hélier-Thabor-A. Guérin.. Il s'agit de demander aux artistes de réaliser une oeuvre chez eux et/ou de préférence à l'Espace des Deux Rives aménagé en un vaste atelier d'artiste. Le but est d'encourager la population à participer à la réalisation d'une oeuvre artistique personnelle et/ou collective sur le thème « d'une rive à l'autre ».

Fort du succès de l'exposition de 2006 nous invitons dès maintenant les artistes du quartier à se faire connaître auprès de Daniel Heurtault tél. 02 23 20 36 63.

le vendredi 22 mai : après le succès d'il y a deux ans de

« I Space Cake Choz » ,

il est proposé de refaire cette animation gratuite dans toutes les salles de l'équipement de quartier. Cette manifestation a pour but de réunir, dans la convivialité, les habitants du quartier tant les enfants que les anciens. Elle se déroulera dans tous les « recoins » de l'équipement de quartier. Tout au long de la soirée, le public, jeunes et moins jeunes, pourra déambuler dans les espaces aménagés et participer aux nombreuses activités proposées par les bénévoles de 17h00 à 22h00. Pour plus d'information s'adresser à Jean Laurent tél. 0299366406

Renouvellement de la convention de fonctionnement entre la Ville de Rennes et Rennes Pôle Associations (Rennes PA)

Au cours des mois prochains, la Ville de Rennes et Rennes PA vont travailler au renouvellement de la convention organisant leurs engagements réciproques (notamment financiers) Cette convention est globale et comprend la gestion des trois sites où Rennes PA intervient (Cleunay, St Thérèse et quartier A. Guérin).

Dans la précédente convention (2005-2009), la partie concernant la mission et les moyens alloués à l'animation du quartier et au soutien des initiatives des habitants étaient particulièrement réduits : seulement 1500 euros par an.

Comme nous en avons déjà rendu compte, Rennes PA est allé au-delà de ce chiffre et fait ainsi la preuve qu'il y avait de réels besoins dans notre quartier. Notamment l'accueil des adolescents.

Lors d'une rencontre Ville de Rennes, Rennes PA et notre association , il y a quelques mois, l' élu, chargé du quartier, S. SEMERIL avait proposé de nous associer à l'élaboration de la prochaine convention sur les aspects concernant la vie de quartier.

L'Association de quartier A. Guérin vient d'écrire à l' élu chargé de quartier pour mettre en route ce travail.

Bien sûr, nous souhaitons qu'il soit conduit avec les autres associations concernées qui œuvrent dans le quartier ou utilisent les locaux de l'Espace des 2 Rives.

**C'est un moment important pour la
quartier.**


**Vos remarques et souhaits sont attendus
pour appuyer cette démarche.**



BOULANGERIE - PATISSERIE
CHOCOLATS MAISON
Flûte Gana

M. et Mme Franck RENOARD

68, Bd Villebois Mareuil
35000 RENNES - Tél. 02 99 50 61 31
Ouvert du mardi au dimanche soir : 6 h 30 - 20 h

 **D. E. C.**
GAZ-FUEL-ELEC

DEPANNAGE ENTRETIEN CHAUFFAGE
PLOMBERIE ELECTRICITE
CHAUFFE-EAU - CHAUDIERES - BRÛLEUR

1 square Dr GUERIN 35000 RENNES
tél : 02.99.38.03.03 fax : 02.99.38.82.21

L'ASSOCIATION DE QUARTIER ALPHONSE GUÉRIN PREND UN PETIT RAB DE VACANCES...

retrOviseur



Sous la houlette d'Anne Marie et Lydia, les organisatrices de la journée, et après un pique nique ensoleillé (sans oublier le traditionnel apéro de l'association), la soixantaine d'habitants s'est mise en route avec le guide pour traverser la baie.



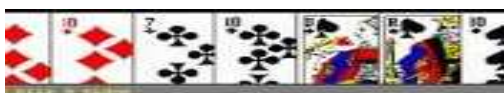
L'association de quartier Alphonse Guérin a organisé sa 10ème sortie familiale. En cette fin septembre, un petit air de vacances flottait dans le car en direction de la baie du Mont St-Michel. De nombreux habitants récemment arrivés s'étaient joints : un melting pot à l'image du quartier : des étudiants aux jeunes retraités, toutes les tranches d'âges étaient représentées en égales proportions

Comme le disent quelques responsables de l'association de quartier, « ces journées font partie intégrante de la vie de quartier. Elles permettent de prendre le temps de mieux se rencontrer et de créer des liens ».

Immensité de la baie, traversées de rivières, sables mouvants, vue imprenable sur le mont, explications techniques et historiques, le cocktail

préparé par le guide a su séduire le groupe.

Après une petite visite libre du Mont, c'est les mollets bronzés et la tête ensoleillée que la soixantaine d'« alphoson-guerinois » remontait dans le car. Quelques paupières qui avaient du mal à se tenir éveillées confirmaient le bon temps passé de cette journée. En attendant l'année prochaine, rendez vous avait été pris pour la soirée « repas-dansant » le samedi 15 novembre.



Le 6 décembre...14h ... 48 participants au concours de belote.

Un grand gagnant (très heureux, nous a-t-on dit), Mr Morel.



soirée du
15
novembre



02.99.87.55.56

WWW.agencesdeprovince.com

**Transactions
Location et Gestion
Estimation / Expertise**

6, Bd Laënnec 35000 RENNES



ÉLECTRICITÉ - AUTOMATISME
CONTRÔLE D'ACCÈS

35, rue Alphonse Guérin - 35 000 RENNES
TEL 02 99 63 89 76 . FAX 02 99 36 89 83



ASSURANCE - EPARGNE
PREVOYANCE

Cabinet LEMAINE-TUAL

100 Av. Sergent Maginot BP40209
35102 Rennes Cedex3

tél. 02 99 84 10 05 fax.02 99 84 10 06
e-mail : agence.lemaine-t@axa.fr

SUDO-LETTRE DU QUARTIER

Complétez le tableau avec les mêmes règles que le sudoku, les chiffres étant remplacés par les 9 lettres L, E, S, C, O, P, A, I, N. Sur la diagonale grisée, retrouver un nom associé à la navigation mais aussi à une résidence...

		C		L		S		
I								
			O					C
		P			O			A
	E		L		P		N	
O	S						I	
E	I	L						
	P			A			C	
	A		S				P	

c'est pas vraiment sérieux...

TATIN de MAGRET de CANARD au FOIE GRAS

Préparation 15 mn

Cuisson 10 mn

Ingrédients (par personne)

- 1 pomme reinette ou pomme verte
- 4 tranches de magret de canard fumé
- 1 rondelle de pain de mie grillé
- 1 tranche de foie gras (prêt à consommer)
- 1 cuillère à café de calvados ou alcool de pomme
- 1 noix de beurre

Préparation :

Eplucher la pomme, la couper en tranches « demi lune », les faire revenir avec le beurre 5 mn

Prendre une petite timbale, mettre une couche de pomme, 2 tranches de magret, des pommes, les 2 morceaux de magret et finir par les pommes. Ajouter la cuillère de calvados.

Passer au four 5 mn.

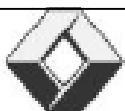
Démouler sur le pain de mie grillé, puis recouvrir de la tranche de foie gras. Servir chaud.

« Trou..! » que de jeux de mots possibles...alors laissez votre imagination à l'œuvre...
Trou de mémoire, d'air, de la sécu...troubadour à l'humeur à rire...



Solution du n°38 :
DEUX RIVES
en diagonale

D	R	A	S	I	X	E	V	U
S	E	X	V	U	D	A	I	R
V	I	U	E	A	R	X	S	D
I	U	V	X	E	S	D	R	A
X	S	D	A	R	V	I	U	E
R	A	E	U	D	I	S	X	V
U	D	R	I	S	E	V	A	X
A	X	S	D	V	U	R	E	I
E	V	I	R	X	A	U	D	S



A votre service
du lundi
au vendredi

RENAULT

Garage Michel COURIAUT

mécanique
tôlerie

5-7 impasse
Maquis St Marcel
02.99.36.33.94

Depuis 1924 au cœur du quartier

Agence Société Générale



On est là pour vous aider

Christophe Delahaye et toute son équipe
sont heureux de vous accueillir dans leurs locaux :
du Mardi au Vendredi de 9h à 12h15 et de 13h45 à 18h15
le Samedi de 8h30 à 12h30
88 rue Alphonse Guérin
35000 Rennes

www.societegenerale.com 02 99 27

S O S MIROITERIE

Dépannage et travaux de miroiterie

Travaux de miroiterie

C. DROUILLER
J.M. BUREL
56 rue Alphonse Guérin
35000 Rennes

- Bris de glace
- Vitrage isolant
- Miroir
- Vitrine
- Agencement
- Décoration

02.99.63.46.40
24h/24

rendez-vous

1

**Dimanche
29 mars**

**Fête de
printemps.
« Tournez,
tournez, toupies
d'enfance »
Placette rue Robidou
à 14h30**

2

Samedi 14 mars



Concours de
belote - 14h

Espace des
Deux Rives

3

**Du 17 au
19 avril**

Espace
des Deux
Rives.
Exposition
et ateliers
d'artistes

(voir page 8 du journal)

4

**Vendredi 22
mai**



AGENCE LAËNNEC

12, Bd Laënnec 35000 RENNES
Tél : 02.99.36.62.29 Fax : 02.99.36.75.77

Estimations gratuites
Vente - Location

CHANTEPIE IMMOBILIER

30, av. André Bonnin 35135 CHANTEPIE
Tél : 02.99.41.63.02

E-mail : CHANTEPIMMO.LAENNEC@free.fr

