

Le p'tit mot d'Alphonse



Le journal
de l'association
de quartier
Alphonse GUERIN



Le mot du président

Chers voisins,

L'assemblée générale de janvier dernier, suivie par le conseil d'administration, a exprimé son désir de faire évoluer l'association en m'élisant président. Sachez que je suis très touché de votre confiance.

Vous le savez sans doute aussi, mais je crois qu'il est bon de le rappeler, l'association a pour but de développer le bien être des habitants du quartier, d'en assurer une large promotion avec suffisamment d'ouverture pour n'exclure personne. Notre association n'est pas là pour servir ou justifier une démocratie participative à la ville de Rennes. Quand nous devons dialoguer avec la municipalité, c'est en toute indépendance, sans mépris, mais aussi sans naïveté ni complaisance.

*Bienvenue
aux
nouveaux
habitants*



Mais trois sujets retiennent déjà mon attention :

- **Une vraie maison de quartier.** Pourquoi dans ce quartier le lieu de vie central, où tous peuvent se retrouver facilement, doit il être symbolisé uniquement par la placette et le bungalow de l'association....

Cette vie de quartier ne peut elle pas s'épanouir dans un lieu consacré à cette mission avec des salles disponibles, de l'information ouverte au plus grand nombre, un lieu pour se rencontrer dans un contexte chaleureux avec une logistique adaptée...



Association de quartier Alphonse Guérin
4, allée Georges Palante 35000 Rennes
E-mail : assoalphonseguerin@free.fr
tél : 02.99.38.65.28 (heures repas)

S o m m a i r e

| | |
|---------|---|
| P2 | Du nouveau pour le P'tit mot d'Alphonse |
| P3-4 | Vie de quartier, environnement, aménagement |
| P5-6 | Vieillir ou la vie à inventer |
| P7 | L'école Pablo Picasso |
| P 8 | Le lycée Charles Tillon |
| P9 | Assemblée générale de l'association |
| P 10 | Commandant Bougouin |
| P 11 | Retro-viseur |
| P 12-13 | Vie de quartier |
| P 14 | C'est pas (vraiment) sérieux |
| P 15 | Rendez-vous |
| P 16 | Appel à la participation - Adhésion |

Bref, un lieu où les habitants du quartier, non sportifs ou sportifs, se sentent « chez eux ». Un lieu de vie où peuvent éclore d'autres projets issus du quartier et destinés au quartier.

Nous ne souhaitons pas remettre en cause le fonctionnement de RPA car il répond au mieux à la mission qui lui a été confiée, vous le savez, et nous avons d'excellentes relations avec eux.

Pour rappel, en 2009 la ville doit renégocier la convention et la mission fixée à Rennes Pôle Association (RPA), l'association qui gère l'Espace des 2 Rives. Nous serons présents et attentifs à la rédaction de cette convention pour la partie concernant les activités du quartier et de notre association.

- La **zone 30 pour le quartier**. L'aménagement de l'axe Est Ouest en 2009 (pour les transports en commun) sera un moment clé pour notre quartier. Notre rôle consistera à étudier le projet et à proposer, en relation avec les services de la ville, des aménagements adaptés à notre vie quotidienne. Notre mobilisation et la diffusion de l'information nous permettront de réussir au mieux ce projet.
- Enfin, avec ces différents projets notamment, nous aurons l'occasion de mettre en place un plan de **mise en valeur de l'association**, par ses animations et la diffusion de ses informations (« le p'tit mot d'Alphonse » et son futur petit frère électronique « le p'tit mot d'@lphonse » en gestation pour l'instant).

Cher lecteur, une attention toute particulière vous est apportée... Rejoignez nous, adhérez dès aujourd'hui : **Plus l'association aura d'adhérents, plus elle aura de poids et d'indépendance auprès de ses différents interlocuteurs.**

Je ne terminerai pas sans rendre un hommage à Jean Deshayes qui avec la modestie qu'on lui connaît a servi l'association de quartier et sa présidence durant ces deux dernières années.

Très cordialement
Gérard Souchet

Tél : 02 23 21 07 66
Mel : souchet.gerard@numericable.fr



Le p'tit mot d' @lphonse

La version complémentaire
et électronique
du « p'tit mot d' alphonse »
pour garder le contact avec
le quartier et l'association

Pour ceux qui souhaitent des nouvelles fraîches chaque mois (ou plus si l'actualité l'impose). Cette édition ne remplace pas le P'tit mot d'Alphonse, elle vient en complément du journal papier... le 1er dimanche de chaque mois, les infos à venir, les rendez vous, les brèves du quartier, des comptes rendus en photo, des liens...

L'abonnement est libre, gratuit, sans engagement et vous pouvez vous retirer de la liste quand vous le souhaitez

ATTENTION : votre mel ne sortira pas de l'association, il ne sera transmis à personne, ni utilisé hors du cadre de l'association

Pour recevoir le p'tit mot d'@lphonse,
communiquez votre mel :
souchet.gerard@numericable.fr


Madylou
Espace couture

Retouches, Ourlets, Diminutions
Doublures, Fermetures, Ameublement...

4, Bd Laënnec - 35000 Rennes
Tél/fax : 02.99.63.31.54

le Pacific
Annick et Yves POULY
Tabac-Presse- Loto
Photocopies.

96, rue Alphonse Guérin
35000 RENNES



D. E. C.
GAZ-FUEL-ELEC

DEPANNAGE ENTRETIEN CHAUFFAGE
PLOMBERIE ELECTRICITE
CHAUFFE-EAU - CHAUDIERES - BRÛLEUR

1 square Dr GUERIN tél : 02.99.38.03.03
35000 RENNES fax : 02.99.38.82.21

Depuis la parution de notre dernier numéro, les élections municipales ont mobilisé les énergies. Le projet de quartier discuté avec les habitants, entériné par le CA de l'association - et développé dans l'encart de 4 pages du journal de décembre - a été présenté aux têtes de listes (des quatre principales listes) : à chaque rencontre, une douzaine de membres du CA se sont retrouvés pour relayer ces propositions. Maintenant que le nouveau conseil municipal est installé, les discussions vont pouvoir s'engager, sans oublier les travaux en cours...



Promenade des Bonnets Rouges

L'aménagement du linéaire de la promenade se poursuit selon le calendrier annoncé. La passerelle sera rouverte à la circulation des piétons à compter du 28 juin. La pose du nouveau revêtement (sablé renforcé) sera réalisée en juillet après le début des vacances scolaires : les travaux commenceront à l'Est de la promenade depuis la rue Alphonse-Guérin et se poursuivront vers l'Ouest.



Projet artistique de la promenade des Bonnets Rouges

Le jury réuni en Janvier n'a pas opéré de sélection parmi les 9 réponses à l'appel d'offres. Après le nouvel appel d'offres lancé, le jury devrait de nouveau se réunir fin Avril. L'objectif reste que l'étude soit finalisée d'ici la fin juin et que l'exécution puisse être conduite en parallèle aux travaux sur le linéaire.

Aménagement de la rue Pierre Amys

L'effacement des réseaux annoncé initialement pour fin de l'année et le réaménagement complet de la rue avec trottoirs et réfection du tapis, tous ces travaux ne sont finalement pas retenus dans la programmation 2008.

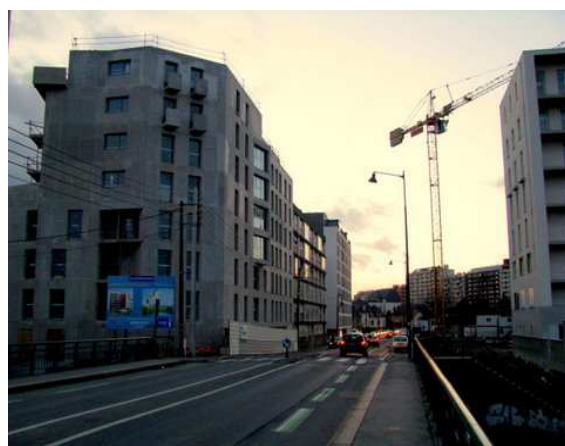
Nouvelles constructions

La résidence Plaisance au bout de l'allée G. Palante est maintenant terminée de même que les Rives du Levant en bordure de Vilaine à l'Est du boulevard Villebois-Mareuil : les premiers occupants sont installés depuis quelques semaines. Les travaux sont bien avancés pour la résidence Paul Gauguin située en bordure de Vilaine à l'Ouest du boulevard Villebois-Mareuil.



Trois autres chantiers sont en cours :

- la résidence d'Archipel Habitat (71 logements PLUS) le long du boulevard Villebois-Mareuil dont les travaux sont momentanément interrompus (problèmes de pollution ?).
- les deux bâtiments de l'Ekluserie situés entre la rue A. Guérin et l'avenue Maginot
- la résidence Trévisia (32 logements locatifs) construite



par Aiguillon Constructions dans le prolongement des Rives du Levant en bordure de Vilaine.

Agence Société Générale Rennes GUERIN

On est là pour vous aider



Christophe Delahaye, et toute son équipe sont heureux de vous accueillir dans leurs locaux :
du Mardi au Vendredi de 9h à 12h15 et de 13h45 à 18h15
le Samedi de 8h30 à 12h30

88, rue Alphonse Guérin
www.societegenerale.com 02 99 27 63 90

Bistrot Le Temps d'1 Verre
6, Bd Laennec
RENNES
Tél. 02 99 36 20 31

Boucherie - Charcuterie
Traiteur
M. et M^{me} Guillemois
14 Boulevard Laënnec
02.99.36.69.81
Rennes

Nouveaux noms pour les espaces publics du quartier

Par la lecture de Ouest-France du 27 février, nous avons appris que le dernier conseil municipal de février a décidé les dénominations suivantes :

- la voie de bus en site propre près du pont de Chateaudun prend le nom de « passage de la Chapelle Boby »
- la placette située au centre du quartier et que tous les habitants connaissent sous le nom de placette Robidou deviendrait « square Odette Sévère » : pour ce lieu si emblématique du quartier, nous pouvons regretter l'absence totale de concertation...



Notre association a souhaité leur dire que cela nous touchait et que nous espérons des solutions pour leur permettre de continuer leur expérience de vie et d'expression artistique...

Voici notre courrier :

"Réuni mercredi soir, (26 mars) notre conseil d'administration a évoqué le drame qui vous a touché, dans le décès d'une personne et pour plusieurs d'entre vous, par la perte totale des moyens de travailler.



A suivre



Souvenez-vous.
Il y a quelques jours, la Villa et l'Elaboratoire étaient touchés par un incendie.
Il y eut un mort.
Plusieurs artistes ont tout perdu dans cet incendie.

Certains d'entre-nous qui vous avaient rencontrés ont pu nous expliquer ce que qu'ils ont vu et entendu : vos questions, vos attentes et votre volonté de trouver une solution négociée avec la ville de Rennes.

Nous souhaitons vous dire que nous avons été touchés par ce que vous vivez.

Les journaux nous font aussi part de l'évolution des choses et nous apprenons, ce jeudi matin, qu'une solution semble avoir été trouvée. Elle vous permettra d'assurer la pérennité de vos activités et de rechercher une solution plus pérenne. Tant mieux.

Vous allez donc vous rapprocher du quartier A. Guérin et de voisins un peu éloignés devenir des voisins proches.

Nous aurons à cœur de faire connaissance et, dans la mesure de nos moyens, de faire en sorte que votre arrivée se passe au mieux dans la relation avec les habitants du quartier.

Nous vous souhaitons bon courage pour cette transition."



De nouveaux immeubles, de nouveaux habitants... nous avons voulu les rencontrer.

Merci, à CL, résidente de l'immeuble La Canopée de nous avoir ouvert sa porte.

Que retenir de notre échange ?

Une arrivée avec des inquiétudes du fait d'un quartier encore en chantier, d'une situation à l'écart du centre ville, d'une perte de repères, d'un immeuble avec une image contrastée...

Même si les situations sont diverses selon l'orientation de l'appartement, son exposition, sa taille, l'impact sonore de la circulation du Boulevard, une qualité de vie est en construction pour peu que des échanges entre locataires s'organisent, que les règles de la vie en commun soient reconstruites.

Dans l'immeuble, plusieurs locataires sont d'origine étrangère. C'est l'occasion de parler, de chercher à comprendre les cultures, de créer des liens, dans le respect.

Des souhaits : développement de commerces de proximité, entretien et développement des espaces verts proches, création d'un espace de rencontre et d'activités pour les adolescents (une maison de quartier ?), l'organisation de rencontres entre résidents.

Rencontre riche qui suggère des actions associatives possibles!

Au fait, où se situe

La Canopée ?



**LES ARCADES
BAR - CREPERIE**

*le midi : crêperie
du lundi au vendredi*

35 rue Alphonse Guérin
Tél : 02 99 38 94 82



**BOULANGERIE - PATISserie
CHOCOLATS MAISON**
Flûte Gana



M. et Mme Franck RENOARD

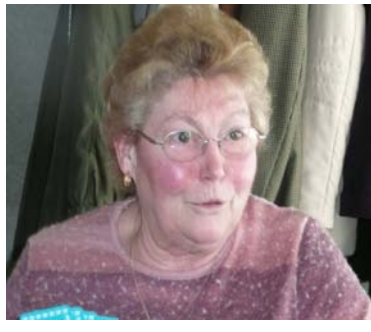
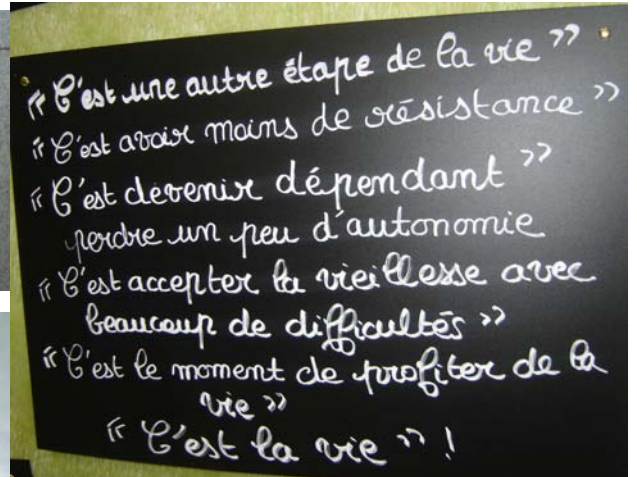
68, Bd Villebois Mareuil
35000 RENNES - Tél. 02 99 50 61 31
Ouvert du mardi au dimanche soir : 6 h 30 - 20 h

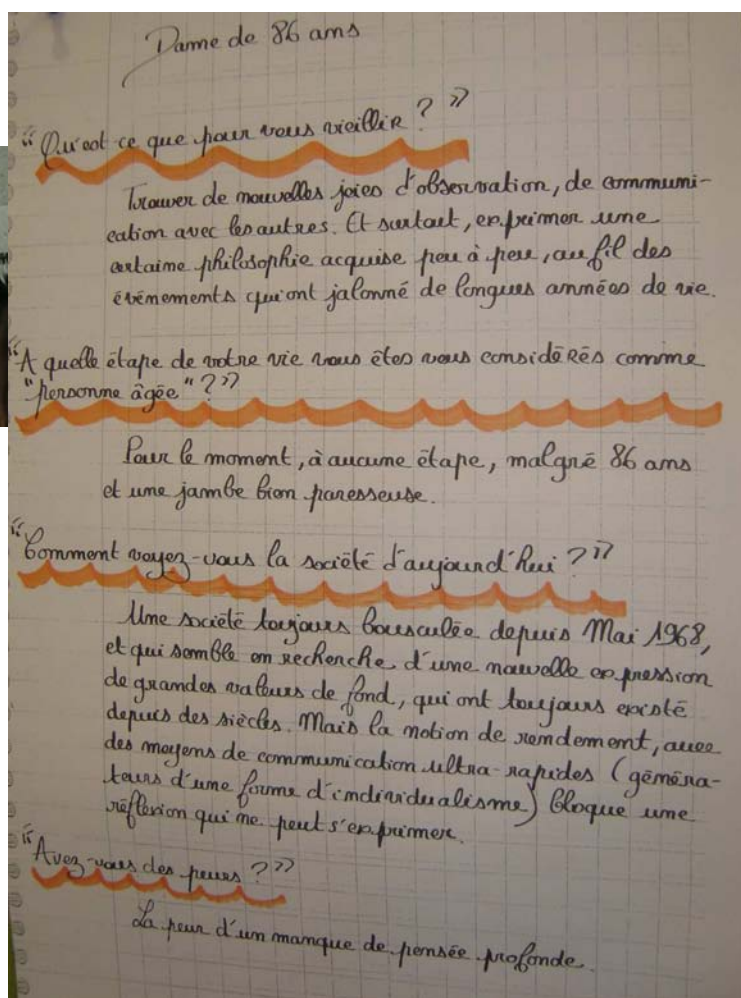
Vieillir...ou, la vie à inventer...



Le Centre social commun, rue Kleber, a proposé, dernièrement, une exposition sur le thème suivant " Vieillir, ou la vie à inventer" Plusieurs personnes ont été rencontrées pour parler de leur perception de l'âge qui vient.

Nous nous en faisons l'écho dans nos colonnes.





Cette exposition trouvera place, sans doute, aux 2 Rives...

Mais en attendant, retrouvez tous ces visages et d'autres, "en live" aux 2 Rives, le mardi avec l'Opar et le jeudi avec le

Club du Jeudi où

Début mars, toutes les grands mères ont été fêtées.

Rendez-vous chaque jeudi à 14h.

Invitez vos voisins.



**Crédit Mutuel
de Bretagne**

"La bancassurance à proximité"

Caisse de Rennes-Liberté
73, rue Saint Hélier Rennes
Tél : 02.99.30.16.20



Jérôme et Félix (11 ans) habitent l'immeuble de la Canopée

Quand es-tu arrivé dans le quartier ?
Je suis arrivé il y a environ un an.

Où habitais-tu avant ?
J'habitais Domloup, mon père y habite toujours. Il y a une ferme.

Comment as-tu trouvé l'immeuble en arrivant ?

J'ai bien aimé l'immeuble. Il est auprès de la route. Il nous manque peut-être un peu de place dans l'appartement, mais c'est agréable. On entend parfois le bruit des voitures.

Lorsque tu sors de l'appartement, où vas-tu jouer ?

Je vais surtout jouer au square en face de l'école. J'y retrouve les copains de l'école. Un de mes copains habite le même immeuble que moi. Je vais souvent chez lui et il vient souvent aussi chez moi.

Quels lieux fréquentes-tu dans le quartier ?

Je vais sur la promenade des Bonnets Rouges, j'y fais du roller. Je vais parfois à la salle des Deux Rives voir des matchs de basket avec ma soeur. Je vais parfois à la supérette acheter du pain pour aider Maman et au tabac pour mes cartes Pokemon et des pétards (chut, il ne faut pas le dire !).

Où vas-tu lorsque tu sors du quartier ?

Avec mes copains de l'ancienne école, à Brécé, on se retrouve parfois à la patinoire. Je me balade aussi en centre ville, au ciné, en famille ou faire des petits tours avec Maman.

Je vais aussi au "Champs Libres" et ma soeur m'accompagne à la bibliothèque. On est allé récemment voir le labo. de Merlin et l'expo. Sur l'eau. Je suis allé aussi deux fois au stade rennais.

Est-ce que tu rêves de changer quelque chose dans le quartier ?

Dans mon immeuble, j'aimerais entendre un peu moins le bruit des voitures.

Jérôme

Ils nous livrent
leurs
impressions sur
le quartier.

Quand es-tu arrivé dans le quartier ?
On s'est installé dans l'immeuble il y a deux ans, mais je ne suis pas un nouvel habitant du quartier. J'habitais une grande maison en face. Elle a été détruite pour construire les nouveaux immeubles. Je ne sais pas pour mes parents, mes frères et soeurs mais je n'étais pas du tout content d'arriver dans cet appartement.

Pourquoi ?

Avant j'avais des terrains pour jouer, la maison était beaucoup plus grande.

Comment as-tu trouvé l'immeuble en arrivant ?

Je n'ai pas aimé cet immeuble, le salon est trop petit. Dans la chambre j'entends les voitures, je dors mal. Même les volets fermés.

En revanche, j'aime bien être plus près de l'école. Je passe par les petites ruelles pour venir.

Lorsque tu sors de l'appartement, où vas-tu jouer ?

Je vais sur les terrains aux alentours, au pied des autres immeubles. Je fais du roller avec des copains. Au square, à coté de l'école, je joue parfois au tennis, on a des raquettes.

Quels lieux fréquentes-tu dans le quartier ?

Je vais rarement aux Deux Rives en dehors de l'école, pour des spectacles parfois. Je vais souvent à l'épicerie Alphonse Guérin, pour acheter le lait ou de la nourriture pour dépanner. C'est pour la famille. Je ne dépense pas trop mon argent en bonbons !

Et lorsque tu sors du quartier ?

Je vais parfois au marché avec ma mère et au centre ville, on fait du shopping. J'aime bien quitter la ville pour aller à la campagne dans la famille.

Est-ce que tu rêves de changer quelque chose dans le quartier ?

On ne change rien comme ça. En 5 ans je m'y suis habitué et je l'aime bien. Peut-être devrait-on changer les routes, pour le bruit et pour le danger, mon chat s'est fait écraser.

Félix

COPYRIGHT 35

PHOTOCOPIES

INTERNET

RELIURES

COPIE VHS SUR DVD

PHOTO NUMÉRIQUE

IMPRESSION T-SHIRT

143 av Général Leclerc
Quartier Baulieu / Jeanne d'Arc
www.copyright35.com

Tél. 02 99 87 86 77



LA JOURNÉE PORTES OUVERTES DE NOTRE LYCÉE



8 mars: c'est samedi, et pendant cette journée, nous avons accueilli des parents avec les futurs élèves pour leur faire visiter notre établissement.

Sur le site Robidou, monter et descendre les escaliers n'a pas

été de tout repos, néanmoins nous nous sommes bien amusées. L'accueil s'est fait en toute convivialité, sur deux créneaux: le matin avec les volontaires des classes de FDD et de Terminales BEP métier de la Comptabilité, et l'après midi avec ceux de Terminale BEP métier du Secrétariat et de Première Bac C.S.

A leur arrivée les parents étaient accueillis par une collation. Après une prise de renseignements rapide, nous les avons guidés dans le lycée.

Nous commençons par le CDI en leur décrivant ce que l'on peut y faire. Sur les ordinateurs tournaient des diaporamas montrant les activités de la journée des talents, et des sorties faites par les classes du lycée. Une vidéo permettait également d'admirer les acrobaties des élèves membres de l'Association Sportive. On n'oubliait jamais de parler de notre journal aux parents et futurs lycéens.

Nous poursuivions la visite par le foyer, puis les salles d'informatique des sections tertiaires. Charlotte, élève en bac secrétariat, répondait aux questions concernant le travail en bac, puis nous laissons les parents entre les mains des professeurs de tertiaire.

Ceux qui étaient intéressés pouvaient ensuite visiter l'internat.

Le site Laënnec accueillait également ses visiteurs, encadrés là aussi par des élèves toujours très souriants. Les familles pouvaient repartir des ateliers avec un petit cadeau façonné devant leurs yeux par les élèves-usineurs: taille-crayon, porte clé en forme de guitare ou de binioù...

La journée portes ouvertes s'est achevée vers 15h30: nous n'avons pas vu le temps passer et avons trouvé cette activité d'accueil et de présentation de notre lycée beaucoup plus amusante qu'une ordinaire journée de cours !

Sylvia
et
Charlotte



ÉLECTRICITÉ - AUTOMATISME
CONTRÔLE D'ACCÈS

35, rue Alphonse Guérin - 35 000 RENNES
TEL 02 99 63 89 76 - FAX 02 99 36 89 83

Dans le quartier...le lycée...

Les formations en 2008-2009

Avec la réforme des baccalauréats professionnels et la disparition des BEP, le lycée va évoluer dans son offre de formation.

Il accueillera l'année prochaine deux classes de 3ème découverte professionnelle 6 heures, une classe de Formation dérogatoire diplômante (BEP en un an), et six bacs professionnels en 3 ans : secrétariat, comptabilité, systèmes électroniques numériques (SEN), technicien d'usinage, microtechnique, étude et définition de produits industriels (EDPI).



Nos souriantes rédactrices au lycée :
(de gauche à droite) **Elodie, Charlotte, Laurence** et **Sylvia**.

Pour assurer la continuité des enseignements, nous accueillerons encore en 2008/2009 les terminales BEP secrétariat, comptabilité, systèmes électroniques industriels et domestiques, métiers de la production mécanique informatisée, ainsi

que les premières et terminales bac pro en 2 ans secrétariat, comptabilité, usinage, microtechnique et étude et définition de produits industriels.

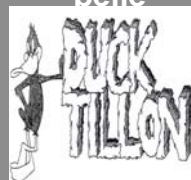
Ces évolutions entraîneront une augmentation des effectifs du lycée, et donc l'arrivée de nouveaux élèves dans le quartier !

Le lycée a enfin son site internet !

Nous y travaillons depuis un an... Depuis le 25 mars, le site internet du lycée a vraiment vu sa construction démarrer. Dans les jours et semaines qui viennent, vous pourrez voir s'enrichir son contenu et découvrir les activités de notre lycée. A très bientôt !

<http://www.lp-charles-tillon-rennes.ac-rennes.fr>

Le journal
des élèves du
lycée s'appelle



AGENCE LAËNNEC

12, Bd Laënnec 35000 RENNES
Tél : 02.99.36.62.29 Fax : 02.99.36.75.77

Estimations gratuites
Vente - Location

CHANTEPIE IMMOBILIER

30, av. André Bonnin 35135 CHANTEPIE
Tél : 02.99.41.63.02
E-mail : CHANTEPIMMO.LAENNEC@free.fr

80 (dont une dizaine de nouveaux) adhérents étaient réunis vendredi 18 janvier dernier pour l'assemblée générale suivie de la galette des rois de saison. Après le bilan moral présenté par le président, les différentes commissions (aménagement, animation, journal et finances) sont intervenues pour une synthèse de l'année passée et quelques prospectives pour 2008.

La seconde partie de l'assemblée générale a eu pour objet une discussion ouverte et constructive à propos du document « PROPOSITIONS POUR LE QUARTIER ». Ce document créé par l'association a été remis aux candidats aux municipales courant janvier.

Cette réunion a été clôturée sous les applaudissements destinés à Jean DESHAYES qui, tout en restant membre de l'association, et avant de prendre un peu plus de temps pour sa vie de famille, présidait sa dernière AG.



LA SUITE...

Dans la continuité du projet associatif et des « PROPOSITIONS POUR LE QUARTIER » débattues en AG, le conseil d'administration a rencontré Mmes KIIL NIELSEN et OLLIVRO et Mrs BOUDJEMA et DELAVEAU.

Diversité des débats (sur le fond et sur la forme), diversité de l'approche des quartiers (certains avaient lu le document d'autres... pas vraiment...), diversité du sens donné à un quartier, direction de quartier... Outre l'intérêt premier de découvrir quatre visions différentes de la ville, ces rencontres, nous auront permis :

- De nous faire re-entendre et d'expliquer l'importance d'un aménagement concerté dans notre quartier
- De compléter nos arguments pour nos « dossiers » maison de quartier et zone 30

- De faire comprendre aux 4 candidats qu'il se passe des choses dans notre quartier
- De crédibiliser notre association par les projets qui sont menés et les méthodes mises en place

ET MAINTENANT...

Les élections sont passées par là mais les besoins du quartier et les projets de l'association demeurent. Il nous faudra désormais modifier notre répertoire d'interlocuteurs :

Mr SEMERIL : élu de quartier et adjoint aux sports et à la surveillance des baignades

Mr BERROCHE : adjoint délégué aux transports, à la voirie et à la circulation

Mr BOURCIER : adjoint délégué à l'urbanisme et à l'aménagement

Mr ANDRE : adjoint délégué aux finances et l'administration générale.

Yves PREAULT : adjoint délégué à la communication et à la vie quotidienne

Gaëlle ANDRO : adjoint déléguée à la vie associative

Jean-Luc DAUBAIRE : adjoint délégué à l'énergie et à l'écologie urbaine

Jocelyne BOUGEARD : adjoint déléguée aux temps de la Ville et aux droits des femmes

Véra BRIAND : adjoint déléguée aux personnes âgées

Nicole GARGAM : Adjoint déléguée à l'accessibilité et aux situations de handicap.

René JOUQUAND : Adjoint délégué à la culture

Les différentes commissions vont pouvoir se remettre au travail...



"Commandant Bougouin Qui êtes-vous?"

Né le 29 juin 1883 à Blain (44) il sut mener tout au long de sa vie deux fronts différents.

Tout d'abord il s'engagea dans une carrière de pompier qui le conduisit à avoir la responsabilité, comme Commandant de la compagnie de Rennes.

Mais c'est surtout son engagement militant auprès de la jeunesse qui retient l'attention.

Son dynamisme était notoire sur le plan sportif. Il a 30 ans quand le maire de Rennes, Jean Janvier, le nomme, en 1913, professeur de gymnastique des Ecoles municipales et responsable des œuvres postsecondaires de la ville. A cette époque il a déjà exercé des responsabilités sportives en tant que fondateur et dirigeant de l'Union sportive Fougèraise de 1906 à 1913. L'année de son arrivée à Rennes coïncide avec l'inauguration officielle du Cercle Paul Bert dans les locaux de la rue de Paris. Depuis 1910 Après sa mort, lors de chaque fête de la jeunesse au stade vélodrome qui porte son nom depuis 1957, une minute de silence sera respectée à sa mémoire.

L'engagement de E. Bougouin au CPB est profondément militant. Dès 1920, il demande à ne plus être payé en tant que moniteur de gymnastique. Avec Bizette il est l'une des figures les plus marquantes du Cercle.

Physique austère, caractère entier, il dirige l'éducation physique au Cercle d'une poigne d'acier.



A partir de 1925, date de la première fête de la jeunesse à Rennes, il a la haute main sur toute la partie technique de la fête.

Personnage reconnu, il est choisi, en 1930, comme membre du comité de direction de l'Institut Régional d'éducation physique de l'université de Rennes. Cet institut enseigne aux médecins, aux étudiants, aux membres de l'enseignement ainsi qu'aux candidats au Certificat d'aptitude à l'enseignement de la gymnastique.

La section d'Ille et Vilaine du syndicat national des instituteurs recommande son livre « Mes livres d'éducation physique ». Il appartient au comité directeur de la commission technique de la fédération féminine de gymnastique. Il est membre du jury de tournois internationaux de gymnastique féminine.

Chevalier de la légion d'honneur, officier de l'Instruction publique, titulaire de la Croix de Guerre, il représente à la fois, la culture militaire, la gymnastique et la fête de la jeunesse. Il dirige celle-ci pendant trois décennies.

En 1929, l'inspecteur d'Académie, appuyant sa candidature à la médaille d'or de l'éducation physique le décrit ainsi « Mr Bougouin est un professeur de tout premier ordre, un apôtre de l'éducation physique. Chargé de l'enseignement des écoles primaires de la ville de Rennes, il est le véritable animateur de la gymnastique du département. Grâce à son savoir faire le CPB peut produire, chaque année, de très belles manifestations dont la principale est la fête de la jeunesse. »



Le Commandant Bougouin qui a tout au long de sa vie entretenu une réelle réputation de « Père Bougouin » auprès des rennais est décédé le 12 novembre 1954.



30 mars Championnat de quartier de la Toupie

Préparation :
merci à Gustave
Guillet, tourneur sur
bois amateur,
d'avoir, gracieuse-
ment préparé plus
de 70 toupies pour
notre plaisir.



et le jour venu...Quelle météo!!!

C'aurait pu être ensoleillé...
Ce ne le fut pas...Beaux sourires..
Petit conseil...
Vous avez une année pour vous entraîner



l'équipe d'accueil



15 mars concours de belote

27 équipes engagées. Les 25èmes,
contactés par notre rédaction ont déclai-
rés "Nous remttons en jeu le pot de
rilette, pour la prochaine fois. Nous
avons donné le meilleur de nous mêmes.
Bons moments et rencontre de nouvelles
têtes...Donc, rebelote en fin d'année."



ASSURANCE - EPARGNE
PREVOYANCE

Cabinet LEMAINÉ-TUAL

100 Av. Sergent Maginot BP40209
35102 Rennes Cedex3

tél. 02 99 84 10 05 fax.02 99 84 10 06
e-mail : agence.lemaine-tual@axa.fr



POULAIN PATRICK

Agent général -
Orias 07021587

Toutes Assurances - Finance
Particuliers - Professionnels

92 avenue Sergent Maginot 35000 Rennes
Tél **02 99 38 92 20** Fax 02 99 36 12 84
info@assurance-placement-rennes.com



Les
Agences
de Province

02 99 87 55 56

www.agencesdeprovince.com

**Transactions
Location et Gestion
Estimation/Expertise**

6, Bd Laënnec 35000 RENNES

c.d'coiffé
4 boulevard Villebois Mareuil
35200 Rennes
féminin/masculin/enfants

horaires
lundi : 14h/20h
mardi au samedi : 9h/20h

02 99 36 14 96

Cà bouge dans les commerces du quartier...

de Dan'coiffure à C.D.coiffé : nous avons rencontré la nouvelle coiffeuse au 4, bd Villebois-Mareuil

C.D.coiffé, y-a-t-il une explication cachée de votre enseigne ?

Je m'appelle Charline Desbin : cela vous donne l'explication « initiales » !

Aviez-vous des motivations particulières pour vous installer dans notre quartier ?

Pas particulièrement si ce n'est que c'est un quartier qui se développe...

Pouvez-vous nous dire quelques mots de votre parcours professionnel avant votre installation ?

J'ai travaillé pendant trois ans à Saint-Grégoire : deux ans chez Saint-Germain coiffure et un an chez Saint-Algue au centre Leclerc et enfin, j'ai exercé pendant deux ans et demi chez Alain coiffure dans le quartier de Bréquigny.

En reprenant le salon de Danièle Olivier, quels changements avez-vous souhaité apporter ?

Jeunesse et modernité ! avec des prix attractifs pour toutes les catégories de clients, y compris les jeunes

Après quelques semaines d'activité, quelles sont vos premières impressions ?

C'est un quartier sympathique, en mouvement avec une vraie mixité sociale.

Avez-vous un message à communiquer aux habitants du quartier ?

Je suis disponible et serai heureuse de les recevoir : classique ou moderne ... ! Et puis, ce serait bien que d'autres commerces s'implantent dans le voisinage : pourquoi pas une boulangerie ? une boucherie ? et qui sait, une esthéticienne !

Bonne retraite à Mr et Mme CHAUVIERE et bienvenue à Mr et Mme LEBIHAN.

Il y a quelques mois (courant septembre) Mme et Mr CHAUVIERE ont quitté leur boulangerie, boulevard Laënnec, et le quartier où ils travaillaient depuis 34 ans, pour une retraite bien méritée.

Leurs successeurs, Mme et Mr LEBIHAN ont repris l'affaire, choix selon leur dire, du hasard. Bien entendu pas beaucoup de changements, si ce n'est les heures d'ouverture du lundi au vendredi de 7 h 15 à 14 heures et de 15 h 30 à 19 heures 30 et le samedi de 7 h 30 à 14 heures.

Mme et Mr LEBIHAN vendent quelques nouveautés comme des banettes du pays et les Traditions grains.

Leurs premières impressions de ces premiers mois dans le quartier sont bonnes : une clientèle nombreuse composée de gens de passage et surtout de riverains, une ambiance de quartier agréable. Nous leur souhaitons réussite et bonne intégration dans le quartier!

 **Boulangerie - Pâtisserie**
Mme-Mr LE BIHAN

8, bd LAENNEC
35000 RENNES
Tél 02.99.36.26.37

PAINS SPECIAUX

- Banette "fibres"
- Pain "briare"
- "La Banette"

Peuplade et La ruche s'invitent dans la vie locale : une place pour les nouveaux "réseaux sociaux"

Si vous êtes curieux de rencontrer de nouvelles personnes, ou de découvrir la vie locale, deux nouveaux sites web Peuplade ou le tout nouveau site rennais la Ruche devraient vous intéresser.

Ces sites permettent de mettre en relation des personnes, des collectifs, des associations inscrites gratuitement, identifiées par un pseudonyme et localisées sur une carte.

Leur originalité est justement la localisation et la proximité : il est possible de découvrir les inscrits habitant autour d'un lieu grâce à la carte puis de prendre éventuellement contact. Il ne s'agit plus d'internautes mais de véritables personnes que l'on peut rencontrer.

En particulier Peuplade prend réellement en compte les notions de voisinage, de quartier, ce qui en fait très concrètement un véritable site de proximité.

Les deux sites visent aussi à diffuser ce qui se passe à un moment donné dans une zone géographique, *Peuplade* propose encore des petites annonces, les « idées » comme « Echange sur la cuisine bio » et prend en charge plus d'aspects de l'organisation de la vie locale : Il est possible d'indiquer son intention d'aller à un rendez-vous, son intérêt pour une « idée ». Beaucoup de choses sont possibles.

Il serait injuste de pousser plus loin la comparaison tant les sites sont différents et sujets à évolution.


Pourquoi en parler dans le p'tit Mot d'Alphonse ?

Peuplade bénéficie du succès de l'expérience « Peuplade Paris » qu'a soutenue la ville de Paris. L'association « Bug » qui a concrétisé avec « La ruche » le travail de réflexion de 120 associations, bénéficie du soutien de la Ville de Rennes.

Café Restaurant
Le p'tit Alphonse **02.99.36.41.20**

Ouvert tous les midis
du lundi au vendredi.
Les soirs sur réservation
Repas en formule déjeuner

4, rue Alphonse Guérin
35000 Rennes



Ces sites web qui manipulent nécessairement des données privées ne peuvent fonctionner qu'avec la confiance des utilisateurs. Le fait que *la ruche* soit clairement à but non lucratif est une donnée importante ; c'est pourquoi des maisons de quartier, des associations comme des particuliers y sont déjà inscrits pour lancer et faire vivre cet étrange annuaire rennais.

Par ailleurs, ces initiatives s'adressent directement à nous, sont gratuites, présentent une réelle innovation et peuvent faciliter, voire stimuler la vie locale.

Il ne reste qu'à les essayer. Peut être cela vous donnera-t-il envie de participer à un Système d'Echange Local (SEL), plus confidentiel ?

www.ruche.org

www.peuplade.fr



Le SEL de Guérin (ré)EXISTE... et c'est dans votre quartier !

Un S.E.L. (Système
d'échange Local), c'est la

possibilité d'échanger autrement des services, savoirs et biens indépendamment de tout système monétaire et l'opportunité de développer des contacts entre ses adhérents (de Rennes et des environs) dans un esprit de convivialité par des rencontres, soirées à thème, bourses d'échanges, sorties, etc...


Devenir SEListe vous intéresse ? Fort de ses 40 adhérents et de sa toute nouvelle équipe, le SEL de Guérin vous invite à une rencontre conviviale le **mardi 29 AVRIL à partir de 18 h 30 au Vélodrome, 10 rue Alphonse Guérin suivie d'un repas partagé pour ceux qui souhaitent** (chacun amène un petit plat et ses couverts) jusqu'à 22 h.

Par ailleurs, notre SEL participera à la braderie du 18 mai .

infos : www.selidaire.org

seldeguerin.free.fr

contact : 06 86 10 85 76.



RENAULT

Garage Michel COURIAUT

*mécanique
tôlerie*

Depuis 1924 au coeur du quartier

A votre service
du lundi
au vendredi

5-7 impasse
Maquis St Marcel
02.99.36.33.94

S O S MIROITERIE

Travaux de miroiterie

C. DROUILLER
J.M. BUREL
56 rue Alphonse Guérin

02.99.63.46.40
24h/24

- Bris de glace
- Vitrage isolant
- Miroir
- Vitrine
- Agencement

c'est pas (vraiment) sérieux...¹³ et c'est bien bon...

CANARD AUX PECHEES

Le canard est rôti au four, entouré de pêches pochées et nappé de sauce au cognac.

Pour 4 personnes :

1 canard - 30 g de beurre - 4 pêches - 50 g de sucre en morceaux.

Pour la sauce :

2 pêches - 1 citron - ½ verre de vinaigre de vin - 100 g de sucre en morceaux

30 g de beurre - 1 cuillerée à soupe de fécule de pomme de terre - 1 verre à liqueur de cognac - les abattis du canard - 2 carottes - 2 oignons - 1 branche de céleri - 1 cuillerée à café de farine - 1 verre de vin blanc - sel et poivre.

- 1- Pelez et émincez les oignons, les carottes et le céleri.
- 2- Faites fondre 30 g de beurre dans une casserole pour faire blondir tous ces légumes, puis saupoudrez de farine et tournez sur le feu juste le temps de laisser roussir. Mouillez avec le vin blanc et 1 verre d'eau. Laissez épaissir en tournant.
- 3- Ajoutez les ailerons, le cou, la tête, le gésier du canard, salez, poivrez et laissez mijoter doucement à couvert 1 heure environ.
- 4- Allumez le four (thermostat 7).
- 5- Enduisez le canard vidé et ficelé de beurre. Salez, poivrez et mettez-le dans un plat à four avec un demi-verre d'eau. Lorsque les abattis ont mijoté une demi-heure, mettez le canard au four et laissez-le cuire 45 mn en arrosant souvent et en le retournant à mi-cuisson.
- 6- Faites bouillir 1 demi-litre d'eau avec 50 g de sucre. Pelez et coupez en deux 4 pêches et faites-les pocher très doucement dans l'eau frémissante une dizaine de minutes. Tenir au chaud.
- 7- Au bout d'une heure de cuisson des abattis, passez au tamis et conservez le jus.
- 8- Dans une casserole, mettez les morceaux de sucre à sec et laissez-les fondre, blondir et former le caramel. Pendant ce temps, pelez et écrasez 2 pêches.
- 9- Versez le caramel dans le vinaigre. Ajoutez la purée de pêches, le jus du citron et laissez réduire de moitié.
- 10- A ce moment, ajoutez le jus de cuisson des abattis et la fécule délayée dans le cognac. Laissez épaissir en tournant, puis laissez encore cuire quelques minutes à feu

doux.

11- Servez le canard bien doré sur un plat chaud. Entourez-le de demi-pêches. Dégraissez le jus du plat à four et ajoutez-le à la sauce. Nappez-en le canard et servez aussitôt.

Mon secret : Quand ce n'est pas la saison des pêches, j'utilise des pêches en conserve au naturel et je diminue la quantité de sucre.

SUDO-LETTRE DU QUARTIER

Complétez le tableau avec les mêmes règles que le sudoku, les chiffres étant remplacés par les neuf lettres S, K, I, E, U, R, V, O, L. On continue de parler de la diagonale grisée dans le quartier.

| | | | | | | | | |
|---|---|---|---|---|---|---|---|---|
| | | | K | | U | V | | |
| | | U | | | | | | L |
| | I | L | | | | | E | |
| S | | | | | R | E | | K |
| | E | | O | | | | | |
| | | | L | I | | | | |
| L | V | | | U | | | | |
| K | | | R | | O | | I | |
| | | | | | | | | |

Solution du n°36 :
SEBASTIEN en diagonale

Pourquoi les Schtroumpfs rigolent-ils tout le temps ?
 Parce que l'herbe leur chatouille sous les bras



L'allégorie

de la grenouille ...



Il était une fois une course de grenouilles. L'objectif était d'arriver en haut d'une grande tour. Beaucoup de gens se rassemblèrent pour les voir et les soutenir, car l'objectif était bien ambitieux.

La course commença.

En fait, les gens ne croyaient pas possible que les grenouilles puissent atteindre la cime, et toutes les phrases que l'on entendit furent de ce genre : *» C'est impossible pour une grenouille !!! Les pauvres, elles n'y arriveront jamais! »*

L'enthousiasme des grenouilles commença à s'essouffler, elles étaient prêtes à se résigner, sauf une qui continuait de toujours grimper... En bas, les gens continuaient de plus belle : *« A quoi cela sert-il, quels efforts !!! De toutes façons elles n'y arriveront certainement pas !... »*

Les unes après les autres, les grenouilles démoralisées par les commentaires, s'avouèrent vaincues, sauf toujours la même grenouille qui continuait à insister.

A la fin, toutes renoncèrent, sauf cette grenouille qui, seule et avec un énorme effort, atteignit enfin, le haut de la cime.

Les autres voulurent savoir comment elle avait fait. L'une d'entre elles s'approcha pour lui demander comment elle avait fait pour terminer l'épreuve. Et découvrit qu'elle était..... sourde !

dimanche 18 mai braderie - vide grenier

Recherchons bénévoles pour la braderie (accueil, sécurité, fléchage, montage & démontage des stands...).

Un peu comme pour une équipe de rugby, nous avons de besoin de tous : des petits, des grands, des agiles, des costauds, des rapides ...

Rendez-vous MARDI 29 avril de 18h30 à 19h30, sur la placette Robidou. Apéro bien sûr...amical.

(organisation : Association de quartier)



mercredi 21 mai sortie tête de veau

Sortie de printemps avec le CLUB du JEUDI : animation et tête de veau.

Contactez Marie Thérèse St Yves. (organisation : Association de quartier - Club du jeudi)

vendredi 27 juin repas des rues

L'association invite tout particulièrement les nouveaux habitants à venir.

Apportez votre pique nique.

L'asso offre l'apéritif et l'animation.

A bientôt. Les enfants sont les bienvenus...même les petits.

Feu de la St Jean. (organisation : Association de quartier)



dimanches 4 mai, 1er juin aux Deux Rives

Animation ouverte à toutes les personnes seules ou souhaitant tout simplement créer des relations.

Dimanche 4 mai 14h30 LOTO - dimanche 8 juin Chants avec

les COX-ARTHROSE et dimanche 29 juin : pique-nique au parc Oberthur

(organisation : Opar, Association Pari-Rennes, Espace social Kleber, Rennes PA, Conférence St Vincent de Paul)

samedi 17 mai avec les "Bec verseurs"

Projet d'une animation autour du conte, rue George Palante

(organisation : association les Becs verseurs)

jeudi 22 mai big bazar 2 à l'espace des 2 rives

Une soirée dans la prairie à partir de 22h30 sur le thème " nature, écologie, bio". Dans le parking . Concert, film, exposition développement durable, jeux, DJ, danse, dégustation à l'aveugle...

Entrée libre, gratuite, ouverte à tous...tous...Cocktail offert.

Rennes PA cherche bénévoles pour aménager le sous sol, préparer les stands, sécurité.

Contact Solène LEGUILLOU Tél 02.99.84.16.24 - 06.84.33.46.89

(organisation : Rennes PA)

24 et 25 mai

Unique étape française de la Coupe du Monde de Roller Vitesse 08.

Les rues rennaises vous seront ouvertes durant ces 2 jours pour vous adonner aux joies du roller au travers de randonnées roller accessibles à tous. Rando détente (la célèbre randonnée populaire) ou sportive (la Rennes Rollers Radiancé), chacun s'y retrouvera.

(organisation : Cercle P.Bert, Ville Rennes, super marché Champion)

dimanche

**7 septembre (sous réserve) 10h à 17h
FORUM des ASSOCIATIONS
au parc OBERTHUR**

Les objectifs de l'événement sont multiples :

- présenter les associations du quartier aux riverains
- accueillir les nouveaux habitants
- proposer un moment convivial à tous
- informer sur le travail mené avec la Ville sur les questions d'aménagement, de cadre de vie.



Fonctions et coordonnées des membres du bureau au 23/01/2008.

| NOM Prénom | Fonctions | Adresse | N°tél. | courriel |
|-----------------------------------|---|--|----------------|--|
| SOUCHET Gérard | Président | 10 rue Nadault de Buffon | 02 99 38 59 16 | souchet.gerard@numericable.fr |
| HILLION Lionel | vice-président, webmestre | 20, allée Georges Palante | 02 99 36 71 85 | lhillion@club-internet.fr |
| PELHATE Anne-Marie | vice-présidente | 13, rue H. Delaborde | 02 99 38 76 74 | titipelhate@numericable.fr |
| PICHON Jean- Marie | vie-président, responsable commission «communication et journal» | 62 rue Alphonse Guérin | 02 99 27 69 11 | jeanmarie-pichon@club-internet.fr |
| SICARD Hélène | trésorière | 16 allée Georges Palante | 02 23 20 35 44 | jacky-sicard@wanadoo.fr |
| ROLLAND Lydia | trésorière adjointe | 48, rue Alphonse Guérin | 02 99 63 28 05 | lyrolland@wanadoo.fr |
| MORICE Françoise | secrétaire | 6, rue Alphonse Guérin | 02 23 20 71 03 | francoise.morice653@orange.fr |
| TAUPIN Annick | secrétaire | 73 rue Alphonse Guérin | 06 23 94 60 59 | |
| BERTHELOT- HELBERT Béatrice | membre du bureau, responsable braderie | 10 contour Ambroise Paré 35310 Bréal sous Monfort | 02 23 41 12 96 | bea.babou.hb@wanadoo.fr |
| OBERTHUR Aymeric | membre | 22 allée Bertrand Robidou | 02 99 63 70 07 | a.oberthur@laposte.net |



BULLETIN D'ADHESION INDIVIDUELLE - ANNEE 2008

Nom : _____ Prénom : _____

Adresse : _____

Tél personnel : _____

Mél : _____ @ _____

J'adhère à l'A.Q.A.G. et verse **7 euros** ou plus (préciser) _____

Je souhaite m'investir davantage dans l'association en participant à une ou plusieurs commissions : **Animations - Environnement & aménagement - Journal et site web -** ou à une activité :

QUELQUES UNS DES APPORTS DE L'ASSOCIATION POUR LE QUARTIER DEPUIS 1992 : Le journal « le p'tit Alphonse », la braderie, la fête du printemps, le marché du mardi matin, la placette Robidou sauvée du béton, le jardin S. Le Balp et le passage des Bas Chemins, l'aménagement du halage (démarrage fév 2008), la rue Pierre Amys (programmée fin 2008) Etc...

QUELQUES PROJETS QUE NOUS SOUHAITONS FAIRE ABOUTIR : Le quartier en zone 30, effacement des réseaux électriques et téléphoniques, davantage d'espaces verts, une vraie maison de quartier, une maison de retraite...

Nous sommes heureux de vous accueillir dans l'association de quartier.
Cette page est la vôtre. Vous pouvez y laisser des commentaires, des encouragements, des idées...

Bulletin à imprimer et à remettre, accompagné de votre paiement, dans la boîte de l'Association à l'entrée de l'Espace des 2 Rives, allée Georges Palante, ou chez le président Gérard SOUCHET, 10, rue Nadault de Buffon.

<http://assoalphonseguerin.free.fr>
 Tél : G. SOUCHET : 02 23 21 07 66 Souchet.gerard@numericable.fr