

# Le p'tit mot d'Alphonse



Le journal  
de l'association  
de quartier  
Alphonse GUERIN

## Le mot du Président

L'enquête des rues, réalisée par la commission aménagement, est révélatrice des préoccupations des habitants du

quartier. Celle-ci a mis en évidence les conséquences de comportements individuels et/ou collectifs inacceptables.

Certains diront *incivilités* d'autres parleront de *manque d'éducation*, d'*irrespect* des personnes et des biens privés et publics.

En vous promenant dans le quartier, chaque jour vous constatez des déjections canines sur les trottoirs, devant les portes d'entrées, sur les espaces verts, même là où s'amuse les enfants... des graffitis porteurs de messages irrespectueux et de signatures codées sur les murs des propriétés privées et collectives.

Ce sont aussi des stationnements de véhicules sur les trottoirs et les passages protégés, sans oublier les conducteurs qui ne respectent pas la limitation de vitesse.

Que dire des enfants qui mettent à mal la végétation des espaces verts, parfois en présence de leurs parents ! La nuit ce sont, des bruits intempestifs et des dégradations à la suite des retours de fêtes bien arrosées (récemment un nombre important de pneus crevés), des rebonds de ballons à des heures tardives sur la placette Robidou et dans les rues.

Alors, si chacun y mettait un peu du sien, peut-être éviterions-nous ces désagréments. Ou faut-il solliciter, comme certains le suggèrent, la police urbaine pour faire respecter les règles communes du bien vivre ensemble et en intelligence ?

Nous en appelons au comportement citoyen de chacun pour faire en sorte que notre quartier reste encore un endroit privilégié où il fait bon vivre.

Daniel Heurtault



*L'aménagement du quartier est l'une des préoccupations majeures de notre association.*

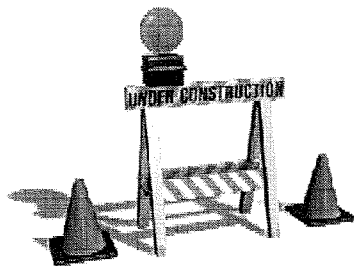
*Vous avez été nombreux à répondre aux questionnaires sur la placette rue Robidou et celui intitulé « Et dans votre rue... ». Vos réponses manifestent l'intérêt que vous portez à la vie dans le quartier et le souci de trouver des solutions pour que ce quartier demeure plaisant à vivre.*

*Le « P'tit mot d'Alphonse » fait le point sur ce qui a été exprimé et propose d'y donner une suite car, ...parler, écrire est nécessaire... mais il faut que cela serve.*

### Sommaire :

- P 2-3 Résultats de l'enquête sur le quartier
- P 4 Sentier d'interprétation. Tri sélectif
- P 5 Assemblée générale de l'association
- P 6-7 Les 100 ans du lycée
- P 8 Rétrovisueur
- P 9 Passion de quartier
- P 10 Un peu de tout
- P 11 L'équipement de quartier
- P 12 L'économie et les rendez-vous

Adresse de l'association :  
Association de quartier A. Guérin  
4 allée Georges PALANTE  
35000 RENNES



# L'enquête

950 questionnaires ont été distribués avec le journal du mois de décembre 2003.

95 questionnaires nous sont parvenus avant le 15 janvier.

De nombreuses réponses ont été préparées en famille, plusieurs questionnaires font état de réponses collectives (réponses élaborées par des groupes d'habitants). Nous avons aussi été destinataires d'un long courrier d'un conseil syndical.

Les réponses concernent toutes les parties du quartier.

Le dépouillement de l'enquête a été fait de la façon suivante :

- une approche statistique en mettant en tableau toutes les réponses inscrites par une croix.
- Une approche par thème, en regroupant tous les commentaires.

La commission aménagement s'est retrouvée dernièrement pour une première lecture de ces résultats et envisager la suite du travail.

Nous avons retenu, provisoirement, pour les informations, le mode de classement suivant :



**Approche par thèmes classés selon trois rubriques**

## SATISFAISANT

- service de bus
- collecte des déchets
- éclairage (sauf sur la promenade des Bonnets Rouges)
- cheminements piétons
- boîte aux lettres

## PEUT MIEUX FAIRE

- signalisation et passages piétons
- circulation à bicyclette
- réseau de télévision
- distributeur de billets
- éclairage
- cheminements piétons
- présence de la police

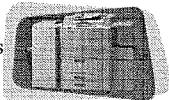
## LARGEMENT INSUFFISANT

- circulation : trop rapide, entravée.
- stationnement de nuit
- propreté des trottoirs avec un « T » bien sûrs, mais trop souvent avec un « C » (crottoirs).
- Commerces de proximité

### REPROLOGIE

Photocopieurs  
Télécopieurs - Duplicopieurs  
Consommables bureautique  
S.A.V. toutes marques

**RICOH**  
Image Communication



Contact commercial : B. TANDONNET  
Contact technique : P. CASTEL

21 Bd Villebois Mareuil, 35000 Rennes  
tél : 02.99.87.53.53 - Fax : 02.99.87.55.00

### TECHNI' SON

23, rue Chauveau-Lagarde 35000 CHARTRES  
11 bis, Bd Villebois Mareuil 35000 RENNES  
Tél : 02 47 23 57 69 - Fax : 02 47 50 07 00 Tél : 02 99 33 10 54 - Fax : 02 99 33 00 04

Auto-radio - Alarme - Navigation  
Tuning - Sono Personnalisée



### Alimentation Générale

Mme Claude ROUPIE

89 rue Alphonse GUERIN  
35000 RENNES  
tél : 02.99.36.05.55

# 2

## Points qui concernent l'ensemble du quartier.

Sont indiqués, ici, les éléments d'aménagements majeurs qui influent sur la vie de tout le quartier.



- organisation de la circulation sur le pont de Strasbourg et ses accès (constructions bd de Strasbourg, bus en site propre et ZAC Chardonnet...)
- aménagement de la Promenade des Bonnets Rouges (éclairage, création d'aires de repos, chemin d'interprétation, décoration etc.)
- circulation rue A. Guérin (passage vers le centre ville ? rue de desserte ?) – Accès et sortie du quartier.

# 3

## Aspects qui concernent un petit bout du quartier, une rue, un îlot.

Tous les points notés plus hauts se retrouvent avec des aspects spécifiques qui indiquent que les habitants ont bien regardé ce qui manque ou qui pourrait être amélioré. *Il s'agit d'un véritable diagnostic et de réelles propositions.*

Nettoyage des trottoirs, voitures sur les trottoirs, passages piétons, organisation de la circulation, visibilité en sortie de rue, qualité de la signalisation, éclairages, espaces verts...

Il importe, maintenant de ne pas laisser sans effet un tel travail.

La commission aménagement se propose de conduire le travail de la façon suivante :

- \* Rencontres avec les habitants du quartier pour : (1)
  - Une présentation complète des résultats de l'enquête.
  - Un échange sur les grands chantiers à mettre en route.
  - Un travail par petits groupes sur les aspects particuliers à travailler suivant les lieux d'habitation. Proposition de constituer de petits groupes pour travailler, avec la Ville de RENNES, suivant les lieux, les questions plus spécifiques à une partie du quartier.
- \* Plusieurs démarches sont entreprises en fonction des questions déjà bien identifiées :
  - PROMENADE des BONNETS ROUGES : demande à la société TERRITOIRES de remettre en route le travail de concertation pour son aménagement, avec une première priorité : l'éclairage.
  - Pont de STRASBOURG : demande à la Ville de Rennes de réfléchir à l'acheminement du trafic routier et aux sorties de rues qui donnent sur ce pont ou presque : R. P. Amys, R. Moreau de Jones, BD de Strasbourg,...

(1) Voir la rubrique des rendez-vous de l'association en dernière page.

**BOULANGER - PATISSIER**

**ROULAND Stéphane**

44 avenue Sergent Maginot  
35000 RENNES  
Tél : 02.99.36.30.33

**D. E. C.**  
GAZ-FUEL-ELEC

DEPANNAGE ENTRETIEN CHAUFFAGE  
PLOMBERIE ELECTRICITE  
CHAUFFE-EAU - CHAUDIERES - BRÛLEUR

1 square Dr GUERIN tél : 02.99.38.03.03  
35000 RENNES fax : 02.99.38.82.21

**FÉMININ MASCULIN JUNIOR**  
COIFFURE

**DAZI**  
COIFFURE

4, bd Villebois-Mareuil  
35100 RENNES  
☎ 02 99 36 14 96



un sentier  
d'interprétation  
sur la promenade des  
Bonnets Rouges...  
une bonne idée!

La promenade des Bonnets Rouges, bien connue des promeneurs (piétons, cyclistes, sportifs...) et des propriétaires de chiens, fait l'objet depuis toujours des préoccupations de l'Association de Quartier Alphonse Guérin. Les habitants qu'elle représente, demandent des améliorations dans son aménagement. Cela fait l'objet de rencontres avec Monsieur THEURIER, de la société TERRITOIRES, responsable de l'aménagement de la ZAC.

Pascale MAILLARD est habitante du quartier et animatrice à l'Espace des 2 Rives. C'est dans le cadre d'un stage d'expérience d'animation au sein de R.P.A, qu'elle a construit un "diagnostic de territoire". Il s'est dégagé de son bilan l'idée de créer un **"sentier d'interprétation"** ayant comme support topographique la promenade des Bonnets Rouges mais aussi une fois passée la Passerelle, la promenade Gardin de la Gerberie, le jardin de la Volière et la rue Alain Gerbault qui mène le promeneur jusqu'au TNB.

Le P'tit mot d'Alphonse l'a rencontrée pour nous préciser cette idée qui nous a paru intéressante.

*PMA : Comment vous est venue cette idée de « sentier d'interprétation » ?*

PM : C'est à la suite d'investigations (dont des entretiens avec des habitants du quartier et votre association) que l'idée de création d'un sentier s'est dégagée comme une hypothèse d'action. Il s'agit d'impulser un projet collectif tourné vers l'environnement et la culture, porté par les habitants.

*PMA : Comment définissez vous en quelques mots ce concept de "sentier d'interprétation" ?*

PM : Ce concept vient du Québec. Les utilisateurs du sentier sont au centre du projet. Il s'agit d'aménager un ensemble de points de repères sur le chemin. Chaque élément est constitutif du thème, fil conducteur du sentier.

*PMA : Dans le projet le fil conducteur est-il déjà défini ?*

PM : Non, car il doit être le résultat d'un travail collectif des habitants via les associations. Mais pour illustrer cette idée, et au cas particulier de la promenade des Bonnets Rouges, cela pourrait être l'eau, mais aussi la faune et la flore. Ce ne sont bien sûr que des exemples.

*PMA : Existe-il des sentiers de ce type en Ille et Vilaine ?*

PM : J'en connais un à Mellé créé en juin 2000, appelé « circuit d'interprétation du patrimoine », qui a mobilisé considérablement la population locale, mais aussi les élus.

*PMA : Si un habitant du quartier souhaite s'investir dans ce projet comment doit-il s'y prendre ?*

PM : Il existe un groupe de travail dont j'ai en charge l'animation jusqu'en mai. On peut me contacter à R.P.A tél. 02 99 84 16 20 ou contacter les associations participantes : OPAR tél. 02 99 36 63 57, PARI-RENNES tél. 02 99 36 51 39 Association de Quartier Alphonse Guérin tél. 02 23 20 36 63



c'est par... tri!!!

Bientôt notre tour est arrivé dans cet acte de civisme qu'est le tri sélectif !!!

Savez vous qu'en moyenne 480kg de déchets sont jetés par habitant et par an dans notre poubelle dont 50% pourraient être recyclés ?

C'est la raison pour laquelle Rennes Métropole propose un nouveau service de collecte sélective des matériaux recyclables qui sera mis en place dans notre quartier en mai prochain.

Alors vous me direz mais qui paie ? Certes nous sommes tous assujettis, nous les « Rennais Métropolitains », à la TEOM (Taxe d'Enlèvement des Ordures Ménagères) cependant les fabricants portant le logo « Point Vert » sur leurs emballages versent eux aussi une cotisation à « Eco-Emballage » pour financer les programmes de collecte sélective (créée à l'initiative des entreprises et des pouvoirs publics, la société Eco-Emballage a pour mission d'aider les collectivités à mettre en place le tri sélectif, le recyclage et la valorisation des déchets).

Concrètement comment cela va t il se passer à compter de mai prochain ? Eh bien chacun devra veiller à séparer journaux, magazines, boîtes en carton, bouteilles et flacons en plastique, aérosols, boîtes de conserve, canettes de boissons, barquettes en aluminium, de nos autres ordures ménagères. Les déchets recyclables seront envoyés au centre de tri Netra-Onyx (route de Lorient) pour être groupés par famille de matériaux puis envoyés dans des usines de recyclage. Ils serviront alors à la fabrication de nouveaux emballages ou produits et permettront d'économiser par tonne de plastique recyclé près de 700 kilogrammes de pétrole !

Alors à vos poubelles et que le tri sélectif soit bien productif !

Pour tout renseignement : numéro vert 0 800 01 14 31 et passage d'ambassadeurs du tri.

# vie de L'association

Le vendredi 16 janvier 2004, 150 adhérents présents ou représentés sur les 276 inscrits en 2003 ont suivi et participé aux travaux de l'assemblée générale annuelle de l'association.

L'année écoulée a été marquée par de nombreuses animations (le Club du jeudi et les concours de belote, les Petits Débrouillards, la braderie, la soirée karting, le repas des rues, une randonnée sur les berges de la Vilaine, une soirée basket, la sortie familiale à l'île de Bréhat, la soirée Karaoké, le repas d'automne.) avec une bonne participation des habitants et de leurs amis.

Un diaporama préparé par Pascal Peschard a permis de visualiser les moments festifs et conviviaux passés ensemble.

La commission **"aménagement"** suscite un intérêt grandissant. Le comité de rédaction du journal avec le concours de nouveaux rédacteurs et le soutien financier des annonceurs a permis la sortie régulière du P'tit mot d'Alphonse distribué dans 1000 boîtes à lettre.

L'activité de l'association s'est manifestée aussi par des participations aux activités inter-associatives (OSCR, Tout Rennes court, conseil du quartier 2, forum des associations) et extra-municipales (commission des "déplacements urbains", commission "cadre de vie").

Le président a rappelé les difficiles négociations avec RPA en se félicitant de l'accord qui est intervenu en fin d'année. Certains participants dénoncent le caractère obligatoire de l'adhésion à RPA pour pouvoir bénéficier de l'équipement de quartier et l'inégalité de traitement des associations rennaises.

Le bilan financier, présenté par la trésorière, fait apparaître un excédent provenant notamment d'une forte

progression du nombre d'adhérents (+39%) et des recettes des annonceurs que nous tenons à remercier.

Après débat, les rapports ont été adoptés par 149 voix pour le premier et 150 voix pour le second.

Le président passe ensuite aux projets 2004 en annonçant les activités prévues. Elles font l'objet d'une annonce dans le journal.

Il souhaite le développement progressif de partenariat avec RPA et la participation du plus grand nombre d'adhérents ainsi que leur engagement dans le conseil du quartier Saint Hélier-Alphonse Guérin-Thabor.

Le renouvellement du tiers sortant du conseil d'administration voit l'arrivée de deux nouvelles (Françoise Morice et Tiphaine Legoupil) et d'un nouveau (Christian Roux) et le départ de deux anciens administrateurs (Marie-Thérèse Pauly et Paul Falighéro) que le président remercie pour leur dévouement depuis la création de l'association. Puis il invite les participants à partager la galette des rois autour du verre de l'amitié dans la joie et la bonne humeur.

Liste des membres du Conseil d'administration.

## Bureau

BAUCHAT	Patrick	15 Bd de Strasbourg	
BERTHELOT-HELBERT	Béatrice	6 Sq. Docteur Guérin	membre
BESNARD	Jacqueline	8 Sq. Docteur Guérin	
DE L'ESPINAY	François	9 rue Mgr Duchesne	vice président
DECREVOISIER	Roch	6 rue Moro de Jones	
DESHAYES	Jean	8 bis rue Villebois Mareuil	secrétaire
FLOCH	Jean-Marie	2 bis rue Moro de Jones	
GOURET	Véronique	7 rue Bertrand Robidou	
HEURTAULT	Daniel	14 rue Philippe Nordmann	président
LAURENT	Jean	14 rue Nadauld de Buffon	membre
LEGOUPIL	Tiphaine	3 allée Nadauld de Buffon	
LELIÈVRE	Serge	18 rue Henri Delaborde	
LESCUYER	Edith	18 Sq. Docteur Guérin	trésorière adj.
MARIAU	Monique	9 rue Saint Pol Roux	
MASSON	Christine	9 rue Pierre Amy	
MENANT	Roger	38 Bd Villebois Mareuil	membre
MEREL	Louis	9 rue Henri Delaborde	
MORICE	Françoise	6 rue Alphonse Guérin	
OBERTHUR	Aymeric	22 allée Bertrand Robidou	vice président
PELHATE	Anne-Marie	13 rue Henri Delaborde	
PESCHARD	Béatrice	6 rue Maquis St Marcel	trésorière
ROLLAND	Lydia	48 rue Alphonse Guérin	
ROUX	Christian	14 rue Pierre Amy	
SOUCHET	Monique	10 rue Nadauld de Buffon	
SAINT-YVES	Marie-Thérèse	11 rue Henri Delaborde	
TAUPIN	Annick	73 rue Alphonse Guérin	secrétaire



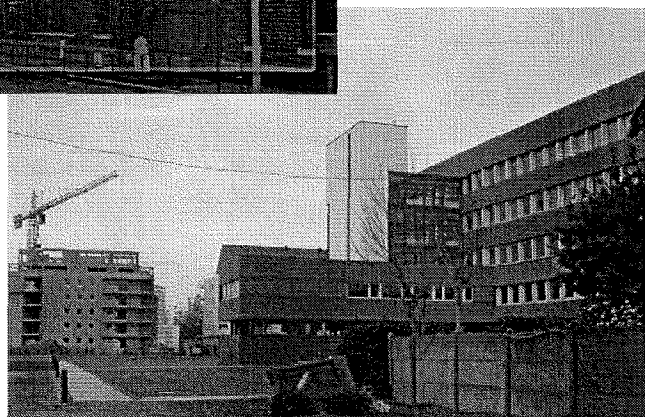
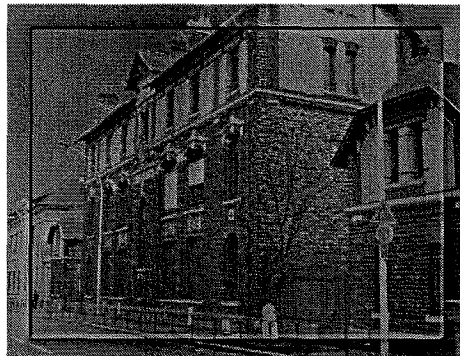
Le lycée fait partie de l'histoire du quartier.

Depuis sa création, notre association a exprimé son souhait de voir le lycée rester dans le quartier.

Nous avons toujours bénéficié de l'accueil bienveillant des proviseurs pour les activités

Nous nous associons avec joie à ce centième anniversaire et invitons les habitants à y participer en grand nombre.

# les 100 ans du lycée LAËNNEC-ROBIDOU



## Les lycéens de Laennec s'engagent !

Dans le cadre de la célébration du centenaire de leur lycée, une équipe de jeunes volontaires ont décidé d'organiser une journée d'action solidaire. Elle aura lieu le mercredi 5 mai au lycée mais aussi dans les

alentours immédiats de l'établissement. Il s'agit d'évoquer les inégalités entre les pays du Nord et du Sud et les moyens d'y remédier. Ces mêmes élèves avaient déjà assisté à une journée de sensibilisation le 17 octobre dernier lors de la journée nationale de refus de la misère et avaient souhaité prêter main forte aux Restos du cœur au mois de décembre. « Cette fois, il s'agit de s'investir davantage et d'élaborer nous même une action solidaire » expliquent Emmanuel Reperant et Olivier Gaudin, élèves de bac pro et membres actifs du groupe. L'idée est d'organiser une journée festive permettant à la fois de sensibiliser un grand nombre de jeunes et de récolter des fonds destinés à être reversés à une association engagée. La journée débutera dans la matinée du 5 mai par des tournois sportifs : basket de rue, palets et baby-foot. Ils se tiendront sur l'esplanade Robidou en face de l'école Pablo Picasso. Puis vers 14 heures dans la cour du lycée, le village associatif regroupant un certain nombre de militants du commerce équitable et d'actions solidaires, ouvrira ses portes. Dans les mêmes temps, des animations musicales

et festives (djembey\*, jonglage, concours de grafs...) viendront pimenter l'après-midi. Enfin pour clore la journée, un concert de Reggae se déroulera dans l'ancien gymnase, rue Laennec. Des groupes de hip-hop viendront également réaliser un "battle". L'entrée sera payante. Les bénéfices de ce concert seront entièrement reversés à une association engagée dans les relations Nord-Sud.

Les élèves qui travaillent actuellement sur le projet espèrent que cette journée d'action recevra un écho largement favorable dans le quartier et que le lycée fera le plein, ce mercredi de mai...

\* tambour.

\*battle : terme qui désigne un défi entre plusieurs acteurs de la culture hip-hop, le tout dans un esprit sportif évident...



## Le lycée Laennec-Robidou souffle sa centième bougie du 4 au 7 mai !

Durant toute la première semaine du mois de mai prochain, le lycée va célébrer son centenaire en proposant un certain nombre de manifestations qui devraient largement rayonner sur le quartier.

« L'idée est de mettre en valeur le lycée en montrant notre savoir-faire, notre histoire et la modernité de notre outil » explique M. Dominique Bertrand, proviseur de l'établissement.

Outre l'inauguration des bâtiments fraîchement restaurés, le lycée sera le théâtre d'un salon de la machine-outil, de retrouvailles d'anciens élèves, de rencontre d'élèves avec des footballeurs du Stade Rennais, de démonstrations de danse, d'exercices d'improvisation théâtrale. Les élèves se sont également engagés en organisant le mercredi 5 mai, une journée festive afin d'évoquer les relations nord/sud. Le lycée se transformera alors en village associatif pour accueillir les bénévoles qui militent pour lutter contre les inégalités entre le nord et le sud. Des tournois sportifs, animations musicales et concerts viendront clore cette journée. Les murs de l'établissement s'orneront par ailleurs d'expositions retraçant l'histoire proche et lointaine du lycée tandis que la façade la plus ancienne, rue Laënnec sera illuminée pour l'occasion. Le magnifique patrimoine urbain dont dispose cet établissement rennais sera ainsi mis en valeur.

Enseignants et lycéens espèrent que ces manifestations enthousiasmeront un large public.

Venez nombreux !

## il était une fois...

Le P'tit mot d'Alphonse a rencontré Monsieur Dominique BERTRAND, proviseur du Lycée Laënnec-Robidou, qui a remplacé Madame Yvette ROUSSEAU depuis la rentrée de septembre 2003. Ancien professeur de Français, il a exercé notamment la fonction de principal du collège Gérard de Nerval de Vitré. Il habite le quartier depuis le mois de décembre. Son arrivée coïncide avec la célébration du centenaire du Lycée et la fin de la rénovation des deux bâtiments. Nous lui souhaitons la bienvenue.

Le Lycée est implanté dans le quartier, pour la partie située boulevard Laënnec, depuis 1901. La création de l'enseignement professionnel est le début d'une longue histoire (1881) pour cet établissement qui a grandi au fil de transformations successives, changeant plusieurs fois de dénomination et d'emplacement. ( d'après « Historique du Lycée » de L. Piquet professeur honoraire du L.E.T. Joliot-Curie).

**1881** école manuelle d'apprentissage, rue d'échange.

**1885** école professionnelle municipale d'apprentis.

**1892** école pratique d'industrie est transférée de la Ville vers le ministère du Commerce et de l'Industrie.

**1898** incendie des ateliers.

**1901** transfert des ateliers, dans un bâtiment neuf, boulevard Laënnec.

**1934** extension des bâtiments pour accueillir les ateliers d'ajustage, de forge, de menuiserie, salle de technologie et d'enseignement de l'électricité et de l'enseignement commercial.

**1936** école pratique de commerce et d'industrie.

**1943** transfert de l'école pendant la deuxième guerre mondiale dans les locaux du pensionnat Saint-Étienne.

**1944** destruction partielle de l'école lors du bombardement du 9 juin 1944 et explosion du pont Laënnec du 4 août.

**1945** réouverture de l'école qui devient par la suite Collège technique.

**1953** acquisition par la ville des terrains Radou, rue Robidou, et implantation des baraques pour accueillir le « petit collège ».

**1959** Ecole nationale d'enseignement technique et annexe du Conservatoire des arts et métiers puis Lycée Technique d'Etat.

**1965** installation des métiers du livre rue Bertrant-Robidou et construction d'un internat pour un recrutement régional. La vieille école d'industrie de Laënnec devient un groupe du Lycée Joliot-Curie et forme avec le groupe Robidou un C.E.T. annexé.

**1971** le groupe « Laënnec » et le groupe « Robidou » forment un C.E.T. autonome

**1977** Lycée Etat Professionnel.

**2002/2004** rénovation des deux sites.

**Roulez, respirez !**

PEUGEOT ORBEA MONARK

**VELO & oxygen**

Le nouvel espace 100% vélo près de chez vous.

**CYCLES BONNAMY**

10 Bd Laënnec 35000 Rennes tél 02.99.36.04.27 fax 02.99.38.83.98

Blanchi CITANE

**BANETTE**

Boulangerie - Pâtisserie **Philippe CHAUVIERE**

8, bd LAENNEC 35000 RENNES Tél 02.99.36.26.37

**PAINS SPECIAUX**

- Banette "fibres"
- Pain "briare"
- "La Banette"

**Crédit Mutuel de Bretagne**

**"La bancassurance à proximité"**

Caisse de Rennes-Liberté

73, rue Saint Hélier Rennes

Tél : 02.99.30.16.20

Fax : 02.99.65.55.57

**Boucherie - Charcuterie**

**Traiteur**

**M. et M<sup>me</sup> Guillemois**

14 bd Laënnec Rennes

Tél: 02.99.36.69.81

**S O S MIROITERIE**

**Travaux de miroiterie**

C. DROUILLER

J.M. BUREL

56 rue Alphonse Guérin

35000 Rennes

02.99.63.46.40

24h/24

- Bris de glace
- Vitrage isolant
- Miroir
- Vitrine
- Agencement
- Décoration

**Dépanages Réparations Toutes marques**

**Bernard MACE**

11 rue Nadault de Buffon

35000 Rennes

Tél : 02.99.36.36.13

prendre rue A. Guérin puis 2ème à gauche.

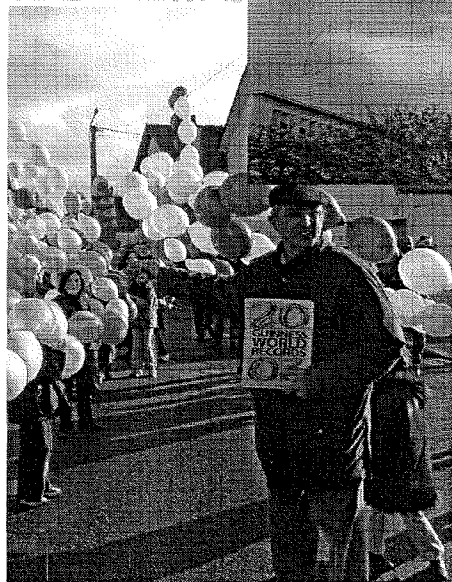
**VENTE NEUF OCCASION**

**MECANIQUE - TÔLERIE**

**Garage du Vélodrome**

rétroviseur...

21 mars



1ère fête  
du  
printemps

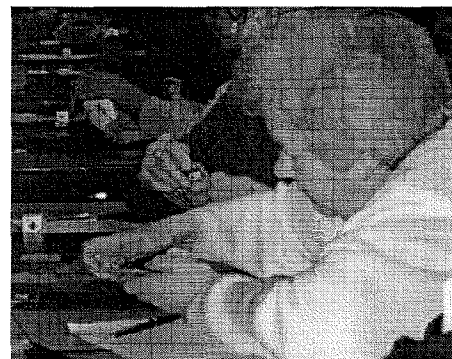


ça c'est passé  
dans le quartier.

4 mars

Le CLUB du JEUDI fête, pour la  
première fois, les "mammy's"...

20 mars



#### NOUVEAU RECORD DU MONDE POUR L' ASSOCIATION DE QUARTIER

Malgré un temps pluvieux et venté, 200 habitants du quartier Alphonse Guérin se sont retrouvés pour un record peu habituel : le gonflage de la plus grande guirlande de ballons du monde (215 mètres).

C'est sous l'impulsion de Monique que les membres de l'association se sont mobilisés pour créer cette première fête du printemps et pour réunir ses adhérents et les habitants du quartier.

Pour une première, tous (visiteurs et membres de l'association) s'accordent à dire que ce fut une réussite (mis à part le temps...).

Après un café offert en début d'après midi, outre la préparation du record, différents stands (vente de fleurs, jeux saugrenus ou classiques gratuits et l'inévitable buvette sans alcool) ont réussi à séduire petits et grands grâce à la qualité et la bonne humeur des animateurs bénévoles. Quelques ondées n'ont pas eu raison d'une ambiance bon enfant. Elles n'ont fait que renforcer ce climat si propice aux exploits.

Le clou de l'après midi fut donc, comme annoncé, l'envol spectaculaire de cette guirlande composée de plus de 400 ballons, dont la taille a été certifiée, pour l'homologation du livre des records, par les élus Mme Tascon Ménétrier et Mr Sémeril.

Après la fête d'Halloween, le repas des rues, en juin, la fête d'automne, la braderie de mai... une nouvelle fois, l'association de quartier a réussi le pari de fédérer toutes les tranches d'âge du quartier.

En attendant un autre record (pourquoi pas...) rendez vous est pris pour la braderie du quartier le dimanche 9 Mai prochain.

Vous avez deviné... Il fallait y être...  
Vous n'avez pas pu?.. Dommage...

C'était bien, c'était chouette...C'est la  
chanson qui le dit...Les participants  
aussi...

Alors... Notez tout de suite que nous  
recommençons en octobre...  
De cette année?...Ben oui...

**CleanFil**

4, bd Laënnec  
Rennes

**Mme PIHAN**

+ de 30 ans d'expérience-Travail soigné  
Laverie self-Séchage

02.99.63.31.54

\*Retouches, couture  
\*Transformations  
\*Rideaux, voilages, cuirs etc...

Ouvert 7/7 de 7h30 à 22h

**RENAULT**

A votre service  
du lundi au vendredi

**Garage**  
**Michel COURIAUT**

mécanique  
tôlerie

5-7 impasse  
Maquis St Marcel  
02.99.36.33.93

Depuis 1924 au coeur du quartier

**Jean-Yves HOUILLIER**  
**Assurances-Place**



Tarifs compétitifs  
pour jeunes conducteurs  
Salariés  
Fonctionnaires

4 Bd Laënnec 35000 Rennes  
tél : 02.99.36.88.78

# au revoir

Monsieur Maurice  
MALFILÂTRE nous a  
quitté début mars.  
Il a fait partie du con-  
seil d'administration  
pendant plusieurs  
années.

En 1994, il nous avait  
proposé, pour le journal,  
le poème suivant, intitulé  
"PRINTEMPS".

«Voici le frimas disparu,  
Et la froidure enfin passée;  
Le beau soleil est revenu,  
Par sa chaleur tout s'est accru  
Pour fêter la nouvelle année.  
La blanche ellébore est fanée,  
Car le frimas est disparu,  
Et la froidure enfin passée.  
Les belles fleurs ont reparu,  
Couvertes de fraîche rosée;  
De jour en jour elles ont cru,  
Car le frimas est disparu  
et la froidure enfin passée»

prochain  
N°  
septembre  
2004

## Mutuelles d'assurances

Brice GILIS Agent général



Toutes assurances  
Placements  
Retraite  
Santé  
Epargne - Etc.

90 rue Alphonse Guérin 35000 Rennes  
tél : 02.23.20.74.32 fax : 02.23.20.74.45  
E-mail : brice.gilis@wanadoo.fr

# "passion de quartier"



P.M.A. : Monsieur Hochet, Bonsoir. En quoi consiste ce sport aérien ?

- Sport de glisse par excellence, le vol à voile (ou vol en planeur) est la recherche sportive des masses d'air ascendantes qui permet au planeur de s'élever dans le ciel par ses propres moyens dans le but d'accomplir des circuits plus ou moins importants (50, 300, 500 ou même 1000 kilomètres) ou simplement de rester, pour les moins audacieux, aux abords du terrain d'envol. Un planeur ne peut quitter le sol par ses propres moyens, il doit être « lancé » soit au moins d'un treuil ou d'un avion remorqueur.

P.M.A. : Pouvez-vous nous dire comment vous est venue cette passion ?

- C'est un pilote de ligne (instructeur à l'aéro-club de Rennes) qui m'a donné le virus de l'aviation. Logiquement après mon brevet de pilote avion j'ai voulu découvrir le vol en planeur. J'étais très attiré par ces machines qui permettent de rester des heures entières sans autre énergie que les mouvements des différents courants aériens. Ceux-ci sont les « moteurs » du planeur à condition de savoir lire le ciel, c'est pourquoi dans chaque « vélivole » se cache un prévisiormiste météo passionné.

P.M.A. : Ce sport peu connu est-il à la portée de tout le monde ?

-Peu connu, car peu médiatisé, ce sport est à la portée de tout le monde. Il est une véritable école de patience et de responsabilité. Savez-vous qu'un jeune élève peut voler, tout seul, à bord de ces fabuleuses machines à partir de 16 ans. Sport individuel par excellence, il ne peut se pratiquer qu'en équipe !... Sortir les planeurs, les amener en piste, les accrocher derrière le remorqueur, demande une solide entraide.

P.M.A. : Que vous apporte cette passion, et quels conseils donneriez-vous à ceux qui seraient tentés par cette découverte ?

-« Libre comme l'air » est l'expression qui résume ma passion, le bonheur d'évoluer dans la 3ème dimension !... Pour découvrir ce sport, quel que soit votre âge, le mieux est d'aller dans un aéro-club (ACRIV à Rennes et BROCELIANDE à Ploërmel) et de s'inscrire pour un vol d'initiation avec un moniteur. Il vous fera connaître, en toute sécurité, cette fabuleuse sensation qu'est le vol en planeur. Le vol à voile est un très bon point de départ pour une carrière de pilote civil ou militaire.

P.M.A. : Merci beaucoup Monsieur HOCHET de nous avoir fait partager votre passion et d'avoir susciter l'envie à certains de découvrir aussi les joies de l'altitude et des grands espaces, merci encore et « Bons Vols »

## TOLERIE - PEINTURE AUTOMOBILE

Réparations toutes marques

Pascal LEFEUVRE

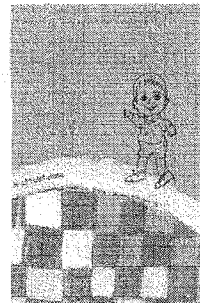
02 99 36 09 12

14, rue Moreau de Jonnès - 35000 RENNES

## Le p'ti Alphonse

Ouvert tous les midis  
Du Lundi au Vendredi  
Et tous les Vendredis soirs  
(les autres soirs sur réservation)

4 rue Alphonse Guérin  
35000 Rennes  
Tél : 02.99.36.41.20



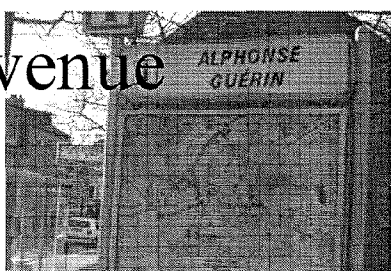


<http://assoalphonseguerin.free.fr/>

Le web est en train de se démocratiser, et en même temps c'est un formidable moyen d'expression qui est donné à chacun pour s'exprimer. Vous habitez le quartier Alphonse Guérin et vous souhaitez communiquer, prendre contact avec l'association, connaître les animations dans le quartier.

Vous trouverez sur ce site les rubriques suivantes : agenda, forum, le quartier en photos, le journal...

## Bienvenue

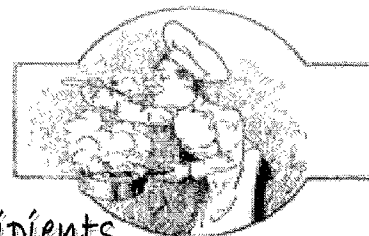


Nous souhaitons la bienvenue aux nouveaux habitants qui vont, très prochainement, venir prendre possession de leur logement, dans les bâtiments en cours de finition allée George PALANTE et plus tard sur les bords de la Vilaine.

Ils ont fait un bon choix et nous espérons qu'ils trouveront, dans le quartier, des raisons de s'investir et de participer à son animation.

*Un nouveau restaurant est ouvert depuis le début de l'année à l'angle de la rue Alphonse Guérin et du boulevard Villebois Mareuil. Sa spécialité des fruits de mer fait le bonheur des habitants du quartier. L'association souhaite la bienvenue à Madame MASSE Marie-Cécile et son équipe.*

à vos  
casseroles,  
cassolettes  
et autres récipients



Une recette venue d'ailleurs...mais à manger ici...

Ingrédients : cuisses de poulet, 2 oignons, 2 gousses d'ail, 1 banane, 1 pomme granny smith, 4 cs de pâte de curry, 2cc de noix de muscade, 4 cc de cannelle, 1 cc de cumin, 1 grosse boîte de tomates pelées, 1 bouquet garni, 30g de beurre, 1 jus de citron, 4 cc de crème fraîche...

*Avec tout cela, vous voyez où nous voulons en venir! Oui? Non? Pas encore? Alors, allons-y. Tout est sorti, vous avez un peu de temps devant vous. Vous êtes gourmand? Tant mieux...Vous attendez quelqu'un? Alors il faut vraiment s'y mettre.*

Faire revenir le poulet avec l'ail et l'oignon émincé. Eplucher pomme et banane. Verser dans la cocotte avec les épices et laisser mijoter. Egoutter les tomates pelées que vous écrasez à la fourchette et versez-les sur le poulet. Laisser mijoter 30 minutes. (retourner les morceaux de poulet à mi-cuisson.) Pendant 10 minutes supplémentaires, laisser cuire sans couvercle. Incorporer le citron et la crème fraîche et laisser cuire 10 minutes. Servir chaud, accompagné de riz basmati.

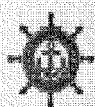
*Dringgg...." J'arrive..." Il est juste temps... J'oubliais...ça s'appelle comment?*

### le pacific

**Annick et Yves POULY**

Tabac-Presse- Loto  
Développement Photo  
Photocopies.

96, rue Alphonse Guérin  
35000 RENNES



Restaurant  
**"L'écume de mer"**

2, bd Villebois Mareuil  
35000 RENNES

02 99 54 20 90

### GISELE COIFFURE

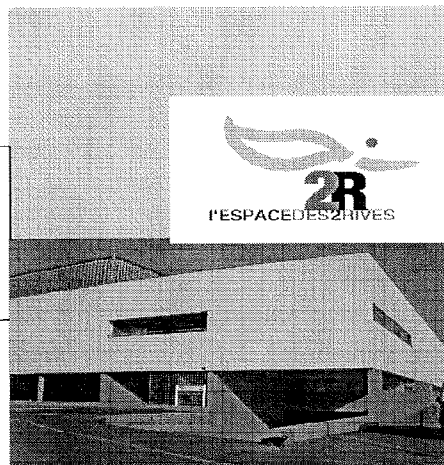
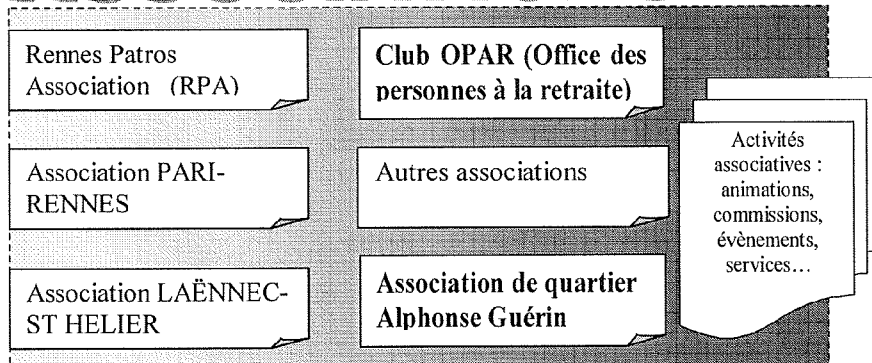
27, bd Villebois Mareuil  
35000 RENNES

sur rendez-vous  
02.99.38.59.57

Depuis quelques mois vous pouvez voir dans le journal des invitations pour des activités d'associations, pour le conseil de quartier et maintenant pour le comité d'animation de l'espace des 2 Rives.

Le P'TIT MOT D'ALPHONSE vous propose un schéma pour que vous puissiez vous y retrouver et, nous l'espérons, venir participer et prendre des initiatives.

## ASSOCIATIONS



L'espace des Deux Rives est un équipement de quartier et un équipement sportif.

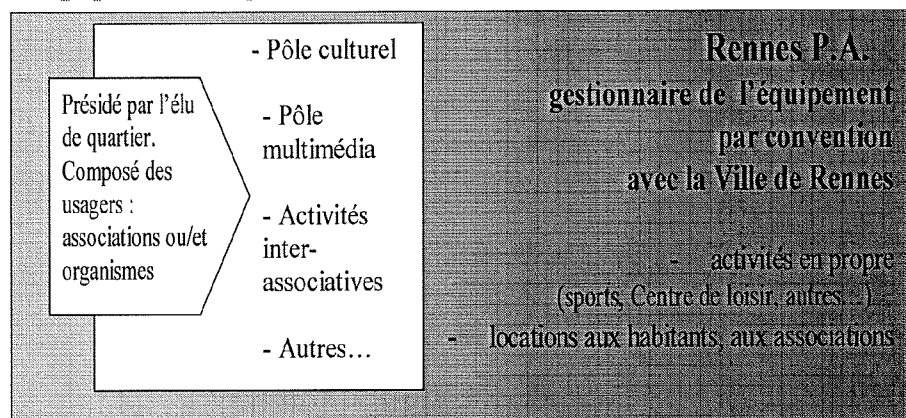
Par Convention avec la Ville de Rennes, il est géré par l'association Rennes Patros Association qui y développe ses activités et y accueille les activités, des associations du quartier, du Conseil de quartier.

Les habitants du quartier peuvent y louer des salles.

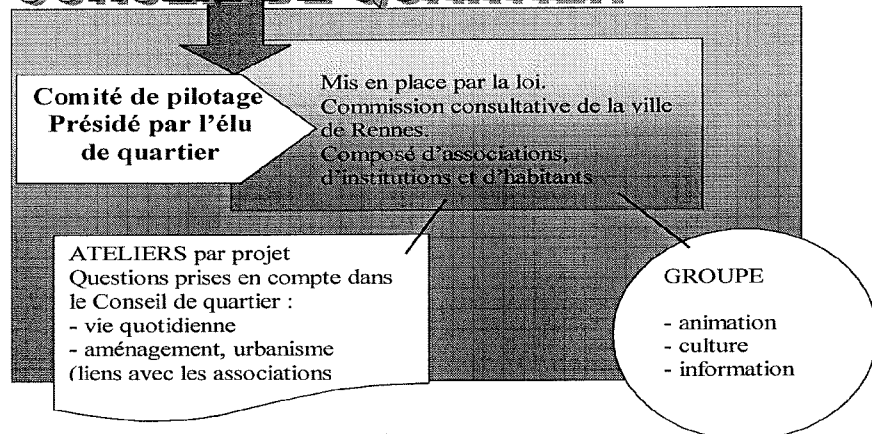
Un comité d'animation regroupe les usagers de cet équipement pour :

- mettre en commun leurs énergies
- partager des idées, des projets...

## COMITE d'ANIMATION de l'E2R



## CONSEIL DE QUARTIER



*Regard  
sur le passé  
de notre quartier  
de 1945 à nos jours*

**L'Economique**  
(suite et fin)

La Modernisation

Après la guerre, la reprise des activités est remarquable et la Société L'Economique compte 617 magasins. C'est en 1955 que le service des produits frais est lancé. On assiste alors à la création de « Grandes Surfaces » (aujourd'hui supérettes). A partir de 1961, ouvriront les premiers supermarchés « SUMA » à Rennes-Maurepas et Perros-Guirec. L'année 1970 verra naître le premier hypermarché « Mammouth ». En 1976, un entrepôt climatisé de L'Economique s'installe dans la zone industrielle Sud-Est avec un parc de camions réfrigérés. Un an plus tard, la Société L'Economique se rapproche des Comptoirs Modernes du Mans. Début 1981, on assiste au passage du Mammouth de Rennes à l'enseigne Carrefour. Dans le même temps, les 24 supermarchés de L'Economique et ceux du groupe Comptoirs Modernes prennent l'enseigne « STOC ». D'autre part, on s'oriente vers le développement des supérettes « Comod » franchisées. En 1986, la société acquiert les Docks de l'Ouest et le siège social, où se situe maintenant l'ESUP, est transféré le 09 mai 1988 à Cesson-Sévigné, avec la création d'un entrepôt de denrées non périssables de 19 200 m². Puis, en 1992, la société reprend les magasins « Conquérant » de Normandie qui passeront sous l'enseigne STOC. En 1988, le groupe Carrefour détiendra 98 % du capital du groupe Comptoirs Modernes. Les groupes Carrefour et Promodes fusionneront alors, devenant le second distributeur alimentaire mondial.

Nous remercions vivement Madame FONTEILLE, secrétaire de cet établissement, grâce à qui vous avez pu lire ce reportage.

**Fête de l'Ecole Pablo Picasso  
Vendredi 7 mai en fin d'après midi.**

**Début juillet (date à confirmer)  
L'association de quartier Laënnec  
St Hélier invite les habitants du  
quartier A. Guérin à une  
promenade en commun sur les  
bords de Vilaine.**

L'association  
vous donne rendez-vous...

**Braderie** dimanche  
9 mai

**L'enquête**

Mardi 11 mai, à 20h15

Espace des 2 Rives

Présentation des résultats de  
l'enquête, suivie d'un débat.

Tous les habitants sont invités.

(sous réserve)

Samedi 5 juin  
De 16 à 20 h

TOURNOIS de FOOT  
(11-15 ans)

**repas  
des rues**

Vendredi 25 juin à partir de  
19h30 - Placette rue Robidou

 **DEP**

Décoration Enseignes Publicité

**L'Atelier  
DEPPUBLICITE**  
vous propose  
une large gamme de réalisations  
tant en Publicité peinte  
et adhésive (PAO) qu'en Décoration.

24 r Alphonse Guérin 35000 Rennes  
Tél : 02 99 36 93 65 Fax : 02 99 38 66 61

 **AGP**  
Les  
Agences  
de Province

Les Agences de Province  
6 bd Laënnec 35 RENNES  
02.99.87.55.56

**Transactions Neuf et Revente  
Location et Gestion immobilière  
Expertise/Estimation de biens**

[www.lesagencesdeprovince.com](http://www.lesagencesdeprovince.com)

**VIVICO**  
alimentation

**Daniel FRIOLAUD**  
2 Bd Laënnec 35000 RENNES  
Tél : 02.99.36.76.09