

## point de vue

Dans le cadre de la ZAC notre quartier va changer petit à petit de visage.

Les grues sont à l'œuvre et des bâtiments prennent forme : le lycée Robidou, la Maison des Associations, ensuite des immeubles d'habitation.

Nous suivons cette évolution avec beaucoup d'attention. Cette transformation ne se fait pas de manière anodine. La vie de notre quartier, du fait de l'arrivée de nouveaux habitants, elle aussi va évoluer.

A travers les différentes activités que nous proposons, nous essaierons de favoriser cette mutation. Nous participons à la réflexion sur l'aménagement des espaces, en particulier la Promenade du bord de Vilaine.

Le cadre de vie restera toujours notre préoccupation. Mais également nous aurons à cœur de maintenir l'esprit de village de notre quartier en resserrant les liens entre les différentes générations (au passage, nous souhaiterions que viennent nous rejoindre davantage d'Ados et Juniors) et en accueillant les nouveaux arrivants. La Maison des Associations permettra cet échange, ce brassage nécessaire pour que notre village demeure un espace à dimension humaine où il fait bon vivre.

F. DE LESPINAY

Une association d'habitants vivante c'est une association diverse, qui s'exprime, débat, prend en main les sujets qui concernent le devenir des habitants, propose des réponses, négocie avec les élus...

Pour adhérer :

Adressez votre nom, adresse avec 20 francs au siège de l'association  
14 Rue NADault DE BUFFON 35000 RENNES.

Tél : 02.99.36.64.06. Vous pouvez aussi indiquer le temps que vous pouvez mettre à disposition et les activités dans lesquelles vous souhaitez vous investir. Vous êtes les bienvenus.

Journal de  
l'association de  
quartier

Alphonse GUERIN  
Vélodrome

### Dates à retenir

SAMEDI 23 JUIN

### arts et parchemins

14h - 18 h Exposition-vente :  
livres, artisanat... venez exposer et  
vendre : livres, objets d'artisanat,  
collections...

Concours d'adresse...

18h-22h Animation dansante avec  
le groupe ADLEZI

22h-23h Veillée avec le chanteur  
Philippe MOUAZAN.

VENDREDI 29 JUIN

à partir de 19h30

Rue Nadault de BUFFON...

REPAS  
DE(S)  
RUE(S)

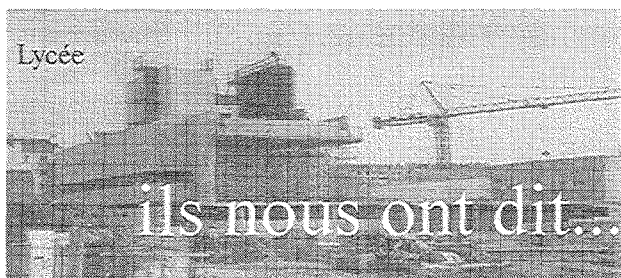
Apportez votre pique-nique...

Animation dansante.

Invitez vos voisins, amis...

Tous les habitants du quartier  
sont invités.

VOIR PAGE 7



Nous sommes allés rencontrer Madame ROUSSEAU, Proviseure du Lycée pour lui demander comment s'était déroulée la journée d'échange sur le thème de la violence, organisée au lycée. Plusieurs habitants du quartier ont, à cette occasion participé à une rencontre avec des élèves.

Mme R.

Le 30 mars dernier, une journée sur la violence est organisée dont l'un des thèmes est " Comment vivre ensemble". C'est dans ce cadre que les associations de quartier sont intervenues. Des échanges ont eu lieu avec des élèves, des enseignants, des personnels de l'établissement.

Comment, d'après-vous, les élèves ont-ils analysé cette rencontre?

Mme R.

Il manquait sans doute un temps de préparation pour mieux situer le cadre de l'intervention.

Les gens du quartier sont surpris de l'ampleur des travaux sur le site ROBIDOU. Est-ce que cela répond à votre attente?

Mme R.

Les travaux correspondent au projet. Un lycée, refait à neuf, ne peut-être qu'un plus dans la vie du lycée. Pour les élèves, comme pour le personnel, les conditions de travail et de vie scolaire seront améliorées. Le projet suivant sera la réfection des toitures du CDI, de l'espace technologique, des ateliers d'électronique ainsi que le chauffage.

La construction de l'équipement de quartier est engagée, quel avantage en attendez-vous?

Mme R.

Nous utiliserons le gymnase et nous attendons avec beaucoup d'intérêt sa mise en service.

Avez-vous un message particulier à faire passer aux habitants du quartier?

Mme R.

Lorsqu'il y a un problème avec un ou des élèves, n'hésitez pas à venir en parler. De cette façon nous pourrons agir ensemble dans la même direction.

Cette première coopération nous semble positive. Nous espérons la renouveler.

Merci et nous espérons que vous pourrez disposer de vos locaux neufs dès le mois de septembre.



Nous avons aussi rencontré le responsable du SECOURS POPULAIRE.

Il nous a présenté l'action menée.

Le SECOURS POPULAIRE a été créé en FRANCE en 1945. Il s'est implanté en Ile et Vilaine en 1972 et dans le quartier en 1997.

Cette association regroupe des personnes pour assurer la SOLIDARITE dans divers domaines :

- > urgence alimentaire, vestimentaire et autre.
- > ateliers d'insertion
- > accès aux loisirs, à la culture pour les plus défavorisés.

On peut aider le SECOURS POPULAIRE par des dons financiers, ou en nature (vêtements portables et en bon état, meubles, jouets, livres...) se proposer comme bénévole.

Les vêtements, meubles, objets sont triés et présentés dans les dépôts à la vente. Les plus démunis sont aidés sans avoir à payer. Les familles à faible revenu, peuvent acquérir pour un prix modique une garde-robe adaptée à la saison. Le centre est aussi ouvert à tout public avec des prix différents. L'argent est alors utilisé pour le fonctionnement du service et l'aide financière par exemple sous forme de vacances et de loisirs.

Si des bénévoles veulent nous contacter pour agir avec nous :

Tél : 02.99.53.31.41

**Alimentation**  
**VIVAL**  
Mr et Mme FRIOLAUD  
2 Bd LAËNNEC 35000 RENNES  
02.99.36.76.09

 Boulangerie - Pâtisserie  
**Philippe CHAUVIERE**  
8, bd LAËNNEC 35000 RENNES  
Tél 02.99.36.26.37

---

PAINS SPECIAUX

- Banette "fibres"
- Pain "briare"
- "La Banette"

**ALIMENTATION GENERALE**  
madame  
**LOUIS**  
LIVRAISON A DOMICILE

---

Rue Alphonse GUERIN  
02.99.36.05.55

---

DEPOT DE PAIN  
ET DE PÂTISSERIE

Un diplôme disparu ...

*En cette période d'examen où le bac figure à nouveau au menu des discussions, de nombreuses familles*



## LE BREVET ELEMENTAIRE

*nous avons plaisir à vous communiquer des nouvelles d'un valeureux disparu.*

*A vos souvenirs.*

Voici venu le temps des examens... Il en est un qu'on ne verra pas : le bon vieux BE !

On l'a remplacé (?) par le BEPC puis par le Brevet des Collèges. Mais qu'avait-il de commun avec ces diplômes ?

Son titre complet était : « Brevet de capacité pour l'enseignement primaire ». Et comme son nom l'indique, il donnait droit d'enseigner, ce qui ne pourrait être le cas de ses substituts.

Il se passait au chef-lieu du département durant pratiquement une semaine. Ceci impliquait le déplacement, le séjour à l'hôtel, ce qui fut le cas pour le rédacteur de cet article.

Le lundi matin débutait par l'orthographe, épreuve souvent longue et sévère, avec ses questions, analyse logique et grammaticale. Puis c'était le tour de la rédaction (durée 3h). Cette année là, en 1937, dans la Manche, le sujet fut : « Les animaux, réunis en tribunal, ont décidé de juger LA FONTAINE ». Il fallait donc imaginer la composition du tribunal (président, procureur, greffier, avocats), les débats et le jugement.

Ensuite, tour à tour, l'après-midi et les jours qui suivirent ce furent : géométrie, algèbre, arithmétique,

sciences naturelles, physique, chimie, histoire et géographie.

En milieu de semaine, nous avons effectué deux épreuves supplémentaires, dont les notes compteraient dans la décision d'admission : le dessin dont le sujet était, cette année- là, « la page de garde d'un catalogue de sport » et les épreuves d'éducation physique.

Le jeudi étaient affichées les listes d'admissibilité qui provoquaient de nombreuses déceptions. Il fallait obtenir la moyenne à l'ensemble des épreuves, sans note éliminatoire, notamment dans la terrible épreuve d'orthographe (4 points en moins pour chaque faute de grammaire, 2 points pour les mots courants. Un zéro était vite arrivé).

Enfin, le jeudi après-midi et le vendredi se déroulaient les épreuves orales : les maths, les sciences, l'histoire, la géographie puis la lecture expliquée, la récitation et le chant.

Le vendredi soir, les résultats définitifs étaient enfin proclamés. Les admissibles étaient, pour la plupart, admis.

Mais avouez que c'était une dure semaine et le samedi, c'est avec joie que nous retrouvions nos familles.

Ajoutons, que parallèlement, se déroulait le concours d'entrée aux Ecoles Normales d'Instituteurs et d'Institutrices, selon les mêmes épreuves mais avec une notation plus sévère, paraît-il. Il ne s'agissait plus d'une épreuve mais d'un concours.

*Nous devons cette approche "historique" aux travaux de Monsieur LEPARQUOIS. Ces recherches sont conduites dans le cadre de l'U.T.L. (Université du Temps Libre.)*

*Nous demanderons à l'auteur de ces lignes de nous présenter cette université dans un prochain N°. Si certains de nos lecteurs sont déjà intéressés, qu'ils prennent contact avec le P'TIT ALPHONSE qui leur indiquera comment entrer en relation avec Mr DEPARQUOIS.*

*Le P'TIT ALPHONSE souhaite réussite à tous ceux et celles qui "planchent" en ces jours-ci.*

**CleanFil**  
4, bd Laennec  
Rennes  
**Mme PIHAN**  
+ de 30 ans d'expérience-Travail soigné  
**Laverie self-Séchage**  
02.99.63.31.54  
\*Retouches, couture  
\*Transformations  
\*Rideaux, voilages, cuirs etc...  
**Ouvert 7/7 de 7h35 à 21h40**

**RENAULT**  
Garage  
**Michel COURIAUT**  
mécanique  
tôlerie,  
peinture  
votre service  
du lundi  
au vendredi  
5 et 7 impasse  
Maquis St MARCEL  
02.99.36.33.93  
depuis 1924 au coeur du quartier

**INF O RMATICA**  
Initiation informatique  
CD-Roms pédagogiques  
Cours d'été (maths 6ème-term)  
Paul.Le-Lourec@wanadoo.fr  
site web : www; rennes-loisirs.com  
18 sq Dr GUERIN 02.99.87.52.38

L'équipe de rédaction s'est procurée  
auprès de l'INSEE les résultats du  
recensement de 1999.  
Ils sont intéressants parce que les

## recensement 1999

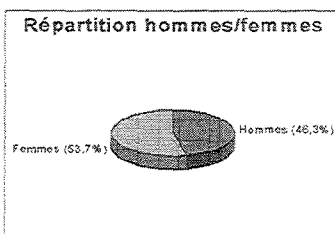
chiffres que nous vous communiquons  
correspondent exactement à notre  
quartier. Ils donnent donc une image  
très exacte de la population présente  
au moment du recensement, de l'habi-  
tat, de l'activité.

Le comité de rédaction du journal a  
jugé intéressant de vous communi-  
quer ces informations.

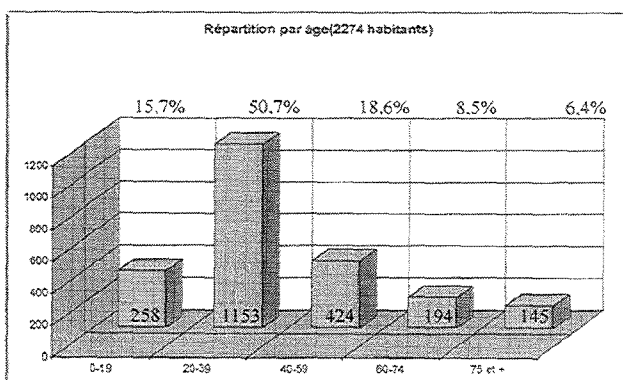
### QUI SOMMES-NOUS?

Nous étions 2274 habitants

Hommes : 1052  
Femmes : 1222



Les tranches d'âges



Alors quartier vieux? quartier jeune?

A regarder les chiffres notre quartier est plutôt un quar-  
tier jeune. La représentation que certains peuvent s'en  
faire d'un quartier de personnes à la retraite ne correspond  
pas à la réalité.

Regardons un peu plus avant du côté des **jeunes de  
moins de 25 ans.**

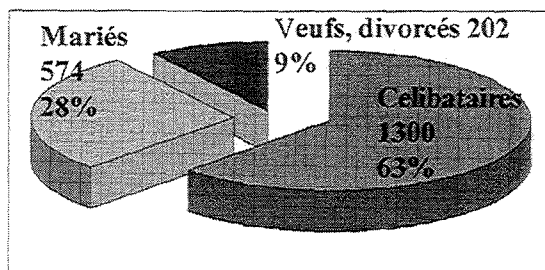
Nous pouvons distinguer trois tranches d'âge signifi-  
catives :

Les 5-14 ans (primaire et collège)	128 soit 6%
Les 15-19ans ( lycée)	160 soit 7%
Les 20-24 ( fac et écoles supérieures )	577 soit 25%

Chez les 20-24 ans 450 sont en études. Notre quartier  
comprend donc **20%** d'étudiants. Nous nous en ren-  
dons compte à la variation des places de stationnement  
disponibles et à cette impression, parfois surprenante,  
de sentir le quartier un peu vide le week-end.

Comment vivons-nous? Seuls, mariés?

Les données qui suivent ne portent que sur 2076 per-  
sonnes, car les plus jeunes enfants ne sont pas compa-  
bilisés.



Il y a sûrement plus d'habitants qui vivent en couple  
que le seul recensement des gens mariés. Ce chiffre est  
à rapprocher de deux autres :

- > le fort pourcentage de jeunes entre 20 et 30 ans
- > les chiffres nationaux qui indiquent que l'âge du ma-  
riage a tendance à augmenter et que la vie à deux  
précède le plus souvent la cérémonie.

**BOULANGER - PATISSIER**

**ROULAND Stéphane**

44 avenue Sargent Maginot  
35000 RENNES  
Tél : 02.99.36.30.33



DEPANNAGE ENTRETIEN CHAUFFE-EAU CHAUDIERE  
FUEL-GAZ-ELECTRICITE

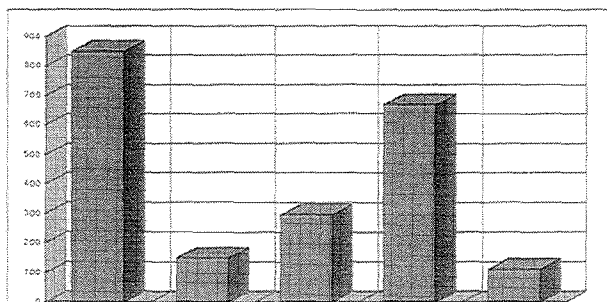
1 square Dr GUERIN 02.99.38.03.03.  
35000 RENNES



4, boulevard Villebois-Mareuil  
35100 RENNES  
02.99.36.14.96

## COMMENT TRAVAILLONS-NOUS?

Emploi 850    Chômage 149    Retraite 296    Etudes 668    Autres 110



### CHOMAGE

Les personnes au chômage représentent 13% (149 personnes) de la population active des 24-60 ans. Le chômage touche autant les hommes que les femmes. Il se répartit de façon régulière entre toutes les tranches d'âge. Le chômage de plus de 1an touche 69 personnes. Le chômage est donc une réalité malheureusement bien présente dans le quartier.

### EMPLOI

Il y a autant d'hommes que de femmes à avoir un emploi et très peu travaillent au-delà de 60 ans.

Sur les 850 salariés recensés, 80% travaillent à temps plein. Parmi les 20% qui travaillent à temps partiel il y a 2 fois plus de femmes. Là encore nous retrouvons une caractéristique des emplois à temps partiels qui sont globalement plutôt tenus par des femmes. Nous ne savons pas dans l'enquête si ces emplois à temps partiels sont choisis ou non.

Les personnes ayant un emploi sont dans 70% (595) des cas en contrat à durée indéterminée. La fonction publique emploie 195 personnes, en majorité des femmes.

Il existe aussi d'autres types d'emplois des habitants :

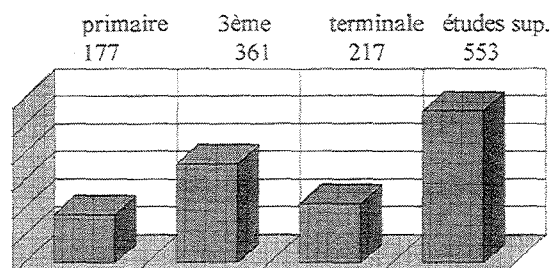
- > apprentis, en insertion, stagiaire, CES : 66
- > contrat CDD (à durée déterminée) : 119

Et puis nous trouvons des employeurs (38) et des travailleurs indépendants (28)

### Types d'emplois :

- > manoeuvres, ouvriers spécialisés : 45
- > ouvriers qualifiés : 75
- > agents de service : 61
- > employés de bureau : 184  
dont 135 femmes.
- > instituteurs, techniciens... : 156
- > ingénieurs et cadres : 155

### Niveaux d'études :



### Déplacements :

De façon très majoritaire les personnes ayant un emploi se déplacent assez peu loin de leur domicile (ce qui ne veut pas dire que cela ne demande pas beaucoup de temps en raison de la circulation)

- > 66% travaillent à RENNES
- > 34% dans une autre commune
- dont 29% dans la zone d'emploi de RENNES
- 3% dans le département
- 2% autre.

Dans le prochain N°  
nous vous présenterons  
l'habitat.

... suite page suivante...

**Boucherie - Charcuterie**  
Traiteur

14 bd Laënnec Rennes  
Tél: 02.99.36.69.81

**S O S MIROITERIE**  
Dépannage et travaux de miroiterie

- Remplacements de casses
- Survitrage • Vitrage isolant
- Glaces miroir • Agencement

Travaux de miroiterie

77, rue Alphonse Guérin - 35000 RENNES -  
Tél. 02.99.63.46.40

**Dépanages**  
**Réparations**  
**Toutes marques**

**Bernard MACE**

11 rue Nadault de Buffon  
35000 Rennes  
Tél : 02.99.36.36.13

VENTE  
NEUF  
OCCASION

**MECANIQUE - TÔLERIE**  
Garage du Vélodrome

prendre rue A. Guérin  
puis 2ème à gauche.

## Recensement : qu'en pensez-vous?

Voici donc une première présentation des habitants du quartier.

Alors qu'en pensez-vous ?

Notre quartier :

- quartier jeune ou quartier vieux?
- quartier ouvrier ou quartier cadre?

Si vous deviez choisir en ces diverses propositions laquelle vous conviendrait le mieux :

Village gaulois, quartier résidentiel, quartier de ville, cité, quartier ouvrier, quartier d'habitat collectif?

Si vous le souhaitez, envoyez votre point de vue au "P'TIT MOT D'ALPHONSE"

14 rue Nadault de BUFFON 35000 RENNES.

Nous nous en ferons l'écho dans un prochain journal.

*Se promener en bord de VILAINE, quand il fait beau, c'est un luxe de notre quartier. Il convient d'y être vigilant et*



*d'en faire l'un des aspects les plus agréables de l'identité de notre quartier.*

*Un groupe de travail réunissant les trois associations de quartier de notre secteur, des élus, la S2R et quelques particuliers se sont retrouvés pour parler des aménagements à imaginer. En voici les premiers résultats.*

## Aménagement des berges de VILAINE...

Les objectifs :

- permettre des cheminements continus et accessibles depuis le moulin St HELIER jusqu'à la plaine de BAUD.
- garder à l'ensemble son aspect "champêtre" qui nous fait rapidement passer de la ville à la campagne. Planter arbres et végétaux divers.
- faciliter le cheminement pour les piétons, les poussettes, les vélos et maintenir l'interdiction aux mobylettes et scooters de l'utiliser.
- traiter chaque bout de rue donnant sur la passerelle de façon à bien délimiter la rue de la promenade.
- inclure des oeuvres d'art tout au long du cheminement.
- pour le revêtement de sol, trouver des solutions pour éviter les trous (quand il pleut), la poussière (les jours de canicule) et les déjections de chiens. Il faut donc que la promenade puisse être nettoyée.
- sauvegarder la flore et la faune variées.

Nos réflexions :

Il y a des points à aménager avec soin : entrées et sorties, fond du vélodrome face à la passerelle, signalisation des cheminements avec un bon éclairage tout du long.

Nos souhaits : aménager le cheminement sur le quartier CHARDONNET, en bord de VILAINE de façon provisoire. Nous notons également le projet de passerelle entre la rue de LEON et la rue ST HELIER afin de permettre aux habitants de la rue DUPONT DES LOGES d'aller plus facilement faire leurs courses.

Nous avons demandé à des utilisatrices très régulières de la promenade (un groupe d'assistantes maternelles) de nous dire, simplement, comment elles imaginaient les aménagements. Voici leurs réactions :

*"Il y faudrait...des bancs, de quoi jouer (plots, poutres, parcours de sons, des marelles)...plus de propreté, de sécurité, moins de flaques d'eau. Et maintenir les espaces ombragés"*



### CYCLES BONNAMY

Certifié Time  
Relais Hutchinson

10 Bd LAËNNEC  
35000 RENNES  
02.99.36.04.27

Concessionnaire Peugeot

SPECIALITE  
Course  
Cyclo  
VTT

### Tabac-presse

tél  
02  
99  
36  
15  
65



TEHEL

86 rue  
A. GUERIN  
35000 RENNES

***Idée de promenade :*** partir de la rue A. GERBAUD, traverser le Bd LAËNNEC puis atteindre la passerelle puis sur la droite prendre la promenade des BONNETS ROUGES, prendre le pont VILLEBOIS MAREUIL et à gauche, sous le panneau, entre les arbres, rejoindre le bord de VILAINE par la droite vers la plaine de BAUD, longer les jardins familiaux et arriver à la station des bus, enfin revenir par l'autre côté...au coucher du soleil.  
*C'est beau...*



## activités de l'association.

La braderie fait maintenant partie des incontournables.

Alors? Le cru 2001? Il est comment?

Nous avons interrogé un "BRADINOLOGUE" averti.

" Ben...nous a-t-il sussuré en dégustant nos photos...

*C'te cru est une de ces petites braderies de pays bien sympathiques. Elle est fraîche, elle tient bien en rue, c'est plein et ça a de la longueur...Ca vaut le détour en début mai.*

*Et puis, ça se déguste entre amis. Et ça supporte bien d'y passer un bon moment à y regarder derrière les fagots."*

Notre homme est aussi un chercheur il nous a dit que cette année les bradeurs étaient répartis comme cela :

Provenance		%
Quartier et voisins immédiats	67	32%
Rennes	99	47%
District	15	7%
Département	19	9%
Autres (22, 49, 50, 53, 56)	11	5%
Total des réponses	211	100,00

*Notez qu'il y a eu plus de bradeurs que le choffre indiqué qui analyse les réponses portée sur les fiches. Certains n'ont rien indiqué.*

**Repro  
Logie**

### COPIE-SERVICE

La Boutique 21 BD VILLEBOIS-  
du Copieur MAREUIL

Tél. 02.99.87.53.53  
Fax 02.99.87.55.00

Encres copieur cartouches laser, ramettes...

Toutes marques  
(17ans de métier)

RICOH - MITA  
RICOH-PANASONIC

PHOTOCOPIEURS  
TELECOPIEURS

CONSOMMABLES

9h30-12h et 14h-18h30+R.V.Samedi

## SOCCER...

Le mot vous dit-il quelque chose?

Ce mot américain désigne du football en salle.

L'association et quelques parents ont proposé aux jeunes et adolescents de se retrouver un après-midi de la fin d'avril (il pleuvait...comme d'habitude) pour aller faire un "SOCCER" ensemble.

31 jeunes dont plus de la moitié du quartier sont venus pour deux heures de foot dans une ambiance sportive et joyeuse.

Les adultes ont aussi participé. Dur les courbatures le lendemain.

A renouveler sûrement.

## BELOTE...

Mars 2001...Le "club du JEUDI" (une trentaine de personnes qui se retrouvent tous les jeudis pour un moment amical autour des cartes et des palets ou boules, au Vélodrome), a organisé son premier concours de belote. Plus de 25 participants s'y étaient donné rendez-vous dans une vraie ambiance de concours...

Devant le bon accueil réservé à cette initiative, les organisateurs (Thérèse et Roger) vous invitent déjà à une nouvelle édition en octobre.

Pour les prochaines activités  
nous faisons appel ...

- pour le 23 juin, ARTS et PARCHEMINS, nous manquons de personnes pour encadrer l'après-midi. Contact : F. DE LESPINAY  
Tél : 02.99.67.68.75. Nous sollicitons aussi les personnes qui pourraient faire des gâteaux à les apporter pour 14 heures ce jour là à la passerelle des BONNETS ROUGES. L'association prend en charge le coût des fournitures.

- repas des rues le 29 juin...nous invitons chacun avec son pique-nique et un gâteau qu'il pourra déposer sur la table des desserts pour le partager ensuite avec tous. C'est de la culture culinaire.



## équipement de quartier...

Nous en parlons depuis longtemps. Il arrive à grand coup de pelleuses et de bennes à béton. Avec la S2R, nous organiserons une visite de chantier dès que la dalle-plancher sera coulée. Nous nous familiariserons ainsi avec ce nouvel espace.

Le Conseil d'administration travaille actuellement sur plusieurs points d'aménagement qui nous semblent de première importance et nous avons rencontré Mr SEMERIL, notre nouvel élu de quartier.

> la cuisine.

Nous souhaitons en effet pouvoir concilier la possibilité de faire de la cuisine pour des petits groupes (20 à 30 personnes), mais aussi avoir le matériel pour de grands groupes puisque la salle est prévue pour 150 à 200 personnes. Pour cela il faut pouvoir conserver les aliments apportés par un traiteur : armoire réfrigérée et armoire chauffante.

> la grande salle

Cette salle, pour être bien adaptée aux diverses manifestations doit être séparée par une cloison mobile et nous demandons de pouvoir y réaliser des projections vidéo.

> pôle multimédia

La municipalité a retenu le projet d'installer dans le quartier un " POLE MULTIMEDIA" avec un animateur. (initiation informatique et utilisation d'internet) Nous y sommes très favorables même si son installation prendra une salle de l'équipement.

*Vous serez des utilisateurs de cet équipement. Si vous voyez des choses à dire et à faire, c'est maintenant qu'il faut nous en informer avant que toute la construction ne soit terminée.*

## urbanisme...

A la demande de plusieurs habitants l'association a sollicité la Ville de RENNES pour demander que les fonds de parcelles donnant sur l'équipement de quartier puissent, si les habitants concernés le demandaient, s'ouvrir pour un passage piéton.

La réponse vient de nous parvenir.

La Ville ne souhaite pas créer d'obligations particulières autour de l'équipement de quartier. De plus, en fonction de l'expérience qu'elle a de ces situations, elle n'entend pas créer des recoins favorables à des rassemblements qui par la suite seraient gênants pour les riverains.

## initiative jeunes...

*A proprement parlé il ne s'agit pas d'une initiative de l'association mais d'une initiative, soutenue par l'association, de garçons de 10/14 ans, tous "fondus de foot". Nous en disons un mot ici. Le prochain journal retracera toute l'histoire de cette initiative.*

Ils sont une dizaine. Ils aiment le foot, mais le ballon va parfois où il n'est pas attendu ou désiré. Ils ont cherché une solution, rencontré à l'époque Mme POUYOLLON, rencontré les riverains et voilà le résultat : l'aménagement provisoire d'un petit terrain de foot, dans la rue Ph. NORDMAN au bout de l'école P. PICASSO.

## 1901-2001...

### la loi d'association a 100 ans

NOTEZ :

> **samedi 16 juin** à partir de 19 heures, pique-nique animé au parc OBERTHUR organisé par nos voisins de l'association PARI-RENNES. Nous y sommes chaleureusement invités.

> **dimanche 17 juin :**

- 10h30 défilé des associations
- 13 h aux LICES, pique-nique et par cours gustatif.
- 18h "FEST DEIZ".

> **dimanche 2 septembre,**  
au parc OBERTHUR,  
"FORUM DES ASSOCIATIONS"