

# Le p'tit mot d'Alphonse

MARS 1997

N° 11

E  
d  
i  
t  
o

Le bien commun s'oppose-t-il toujours aux intérêts individuels?

C'est une question que nous devons toujours nous poser quand nous abordons les projet qui concernent la collectivité.

Je prendrais trois situations...

> les nouvelles constructions dans un quartier ne peuvent se faire au détriment des habitants, même si ceux-ci sont en mesure de réfléchir à l'accueil des prochains habitants.

> le réfection d'un pont et plus récemment la réalisation du tout à l'égout Bd Villebois Mareuil ont réduit la circulation et gêné fortement des commerçants. N'y aurait-il pas eu moyen de mieux concilier les intérêts en présence?

> enfin, la circulation dans Rennes devra-t-elle au nom du bien commun, empêcher la discussion sur les problèmes de circulation dans le quartier?

Il n'est pas facile d'apporter des réponses simples aux questions qui font se rencontrer des intérêts qui peuvent entrer en conflit.

La position de notre association sur ce point est constante: il faut parler des problèmes, informer les intéressés directs et rechercher les solutions.

Mais il aussi essentiel que les personnes concernées puissent se retrouver et prendre en main collectivement les problèmes qui les concernent directement. C'est le sens de notre démarche auprès des commerçants du quartier.

Du débat, de la recherche de solutions, de l'analyse des contraintes naît progressivement l'image nouvelle de notre quartier.

J. LAURENT

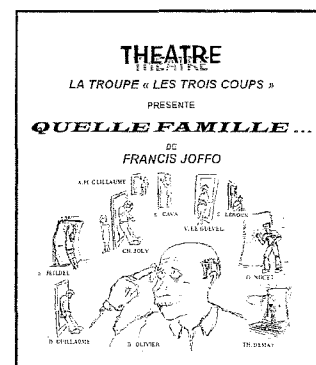


*A retenir  
et à noter tout de suite*

*sur vos agendas...*

**THEATRE: avec une véritable scène et la troupe "Les trois coups".**

Samedi 5  
Avril en  
soirée à  
20h30 et  
Dimanche 6  
en après-  
midi à 15 h.  
Lycée rue  
ROBIDOU.



**BRADERIE LE DIMANCHE**

**4 MAI.** Nous ferons prochainement appel aux volontaires pour la préparation et l'animation de la journée.

**Sortie familiale le 1er JUIN** et randonnée pedestre avec pique-nique en forêt de Paimpont. (Val sans retour)

**8 Juin,** avec les jeunes et les adolescents, tournoi de foot-ball.

## Les débuts des transports urbains rennais: boulevard LAËNNEC

*Amis lecteurs...*

*l'histoire que nous vous allons conter est authentique, mais le titre est un raccourci... historique.*

Le boulevard Laënnec a été pendant près de 80 ans le siège de la compagnie des transports urbains rennais à l'emplacement de l'actuel immeuble des Bonnets Rouges.

L'étude d'une implantation d'un réseau urbain débuta en 1871.

Au fil des années, plusieurs compagnies s'étaient mises sur les rangs ; françaises, belges, anglaises. Ce n'est qu'en 1895 que l'affaire prit corps avec les projets de MM Grammont et Faye. Les entrepreneurs s'engageaient à construire et à exploiter à leurs frais, risques et périls, sans subvention, ni garantie d'intérêts le réseau urbain.

***Il s'agissait de construire un réseau de tramways à traction électrique destiné au transport des voyageurs et éventuellement des bagages dans la ville de Rennes.***

C'est en 1896 que fut fondée la Compagnie de l'Ouest Electrique qui s'implanta d'abord au Mans puis dans la capitale bretonne.

Le site qui nous intéresse, couvrant une superficie de 6.500 m<sup>2</sup> fut acquise par la ville à la compagnie des chemins de fer de l'Ouest et aux hospices entre la nouvelle rivière et le boulevard Laënnec (cf conseil municipal du 27 février 1896).

Il y eut bien sûr des critiques aux projets, motivés :

- par les rues , quoique alignées, mais peu spacieuses
- par les risques d'accidents fréquents malgré la circulation restreinte
- par le service intérieur des maisons qui exige une occupation momentanée de la voie publique : dépôts de fourrage, bois de chauffage, tonneaux de boisson, etc...

Les opposants estimaient que la voie ferrée occupant une grande partie de la largeur des rues, occasionnerait de fréquents embarras, des troubles des habitants(?) et ne rendrait aucun service à l'industrie et au commerce.

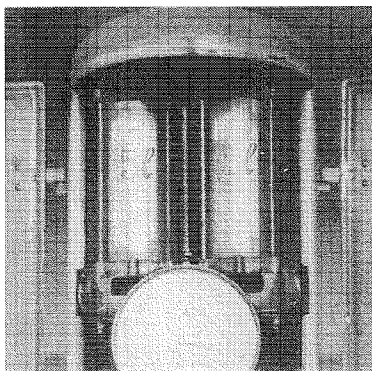
# Le TRAMBUSVAL

Quoiqu'il en soit la convention et le cahier des charges furent adoptés par décret du 18 mars 1897.

C'est donc sur le site du boulevard Laënnec que se construisirent le garage des tramways mais également le système de distribution du courant électrique.

Les travaux constituèrent un but de promenade pour les rennais surtout les premiers mois de 1897.

Le premier tramway fut mis en service le 15 juillet 1897.



Six lignes furent ouvertes dans un premier temps :

- 1- Gare - faubourg de Fougères ( jusqu'au bd de la Duchesse Anne, puis jusqu'au bd de Metz) 3 350 m
- 2- Gare - cimetière du Nord (ancien cimetière) 3 217 m
- 3 - Pont de Nantes (extrémité de l'avenue de la tour d'Auvergne) - faubourg de Paris (octoi) 3 200 m
- 4 - Port Cahours (pont du chemin de fer , route de Lorient) - croise St-Hélier 3 867 m
- 5- Croix St-Hélier - cimetière de l'Est 865 m
- 6 - ligne de dépôt 759 m

***Il était prévu 4 départs à l'heure de 6 à 21 heures l'été et de 7 à 20 heures l'hiver sur les lignes 1 à 4 ; sur la ligne 5 il n'y avait que 8 départs quotidiens entre 9 et 17 heures, avec suppression en cas de neige.***

Le parc comportait alors 22 motrices et 3 remorques ouvertes ( puis 5 , puis 12).

Les conditions d'exploitation se révélèrent vite très satisfaisantes. En dépit des sceptiques, il y eut une forte fréquentation. On réclama un allongement des trajets.

A ses débuts, le parc employait une trentaine de personnes. La société fondatrice du réseau de MM Grammont et Faye fut transformée en société anonyme et devint la Compagnie des Transports Electriques de l'Ouest ( cf conseil municipal du 8 février 1898).

Le 22 juin 1907, la ligne 3 «octroi de Paris» fut prolongée jusqu'à Cesson (3 400 m supplémentaires)

Pendant la guerre 14-18 , l'Arsenal et la Courrouze furent desservis par une ligne de tramways qui fut abandonnée après la guerre.

***C'est en 1933 qu'apparurent les premiers autobus :***

- République - Chatillon



ACHAT  
VENTE  
ESTIMATION  
LOCATION

**Ribault Immobilier**  
" Le Pierre Corneille "

25 rue St Hélier Tél 02.99.30.20.06  
Fax 02.99.65.55.29

**mobikit**

ARDS

**A monter soi-même**  
(Pose éventuelle par artisan agréé)

63, rue Alphonse-Guérin -  
35000 RENNES

☎ 02.99.36.61.21

**MECANIQUE-TÔLERIE**  
Garage du Vélodrome

Dépanages  
Réparations  
Toutes marques

**Bernard MACE**  
1 rue Nadault de  
35000 Rennes

prendre rue A. Guérin  
puis 2ème à gauche.

VENTE NEUF et OCCASION

## Travaux d'assainissement Bd Villebois- Mareuil

Pour permettre la desserte  
assainissement des  
propriétés riveraines du Bd  
Villebois-Mareuil situées

entre le pont SNCF et le pont sur la  
Vilaine, la Ville a réalisé la construction  
d'un collecteur et d'une station de  
refoulement des eaux usées Bd Villebois-  
Mareuil.

Si ces travaux s'avéraient nécessaires,  
ils ont créé un certain mécontentement  
chez les commerçants. Avec la réfection  
du pont Villebois-Mareuil, cela fait la  
3ème fois en 3 ans que le Bd Villebois-  
Mareuil est fermé à la circulation; et cela  
n'est pas sans entraîner une baisse  
importante du chiffre d'affaire dans les  
commerces.

N'était-il pas possible de coordonner  
tous ces chantiers pour éviter ces  
fermetures répétées ?

Ceux qui sont intéressés par le traitement  
des eaux usées pourront se rendre à la  
journée «portes ouvertes» qui aura lieu  
fin avril ou début mai à la station  
d'épuration de Cleunay.

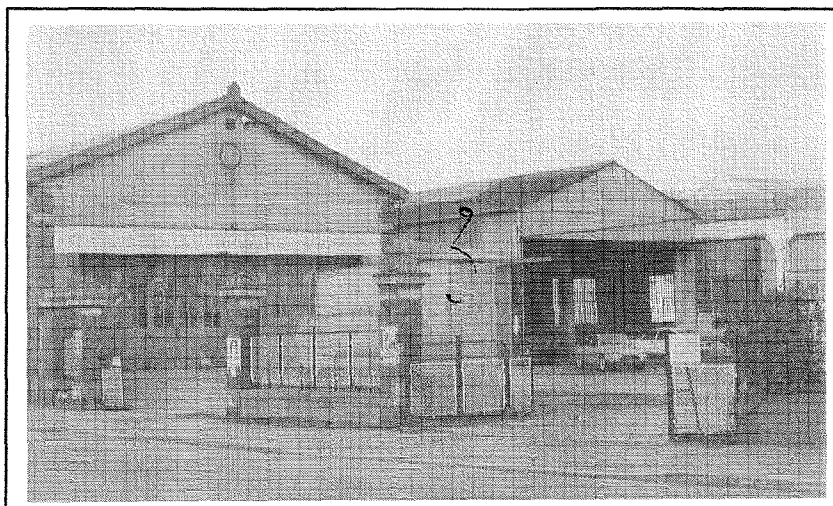
Le coût des travaux dans notre  
quartier est estimé à 1.110.000 F.

- République - Villeneuve (ex octroi de Nantes)
- Boulevard Volney - Boulevard Voltaire (usine à gaz)

Pendant la guerre 39-45, le réseau bien que sévèrement sinistré a toujours  
fonctionné.

A partir de 1951-1952, la modernisation du réseau fut entreprise et entraîna la  
suppression des tramways et leur remplacement par des autobus.

En 1976, on atteignait le chiffre de 135 véhicules. Il était devenu impossible de



demeurer boulevard Laënnec et dès 1975, des installations provisoires furent aménagées  
sur la plaine de Baud, en attendant la mise en service du nouveau dépôt qui intervint  
en 1980.

Au moment du transfert, alors qu'on dépassait les 100 employés, le dépôt  
comportait un bâtiment administratif avec deux logements de fonction, un bâtiment  
comportant une remise pour 28 autobus et un atelier d'entretien mécanique, un magasin  
de pièces de rechange, un atelier de peinture, un local pour vestiaires et  
douches, une remise annexe pour 11 autobus avec fosse, un hangar de remise  
pour 9 autobus.

Nous avons volontairement limité cet article au départ de la compagnie  
notre quartier.

Notons cependant que la STAR compte actuellement 230 bus, emploie entre  
700 salariés et dessert 33 communes du district de Rennes.

## UNE ENQUÊTE DU PETIT ALPHONSE

Plus de 800 sur moins de 800 m  
être... Plus une le soir en  
enlevant ses chaussures...  
Vous avez deviné? Non? Pas  
encore!

*Ecrit avec la précieuse  
collaboration des  
services du STAR et des  
archives municipales*

Alors, si vous  
chaussez plus  
grand que du 42,  
vous êtes sûr d'en  
ramener au moins  
une belle, bien en  
chair, mais  
rarement en os...

Les chiens sont nos amis, leur  
maîtres aussi...

Merci à tous de prendre soin de  
la Promenade des Bonnets  
Rouges...

Nous espérons dans un temps  
prochain pouvoir disposer de  
plusieurs espaces-chiens qui  
feront partie de l'aménagement  
de la promenade..

**ALIMENTATION GENERALE**  
madame  
**LOUIS**

Rue Alphonse GUÉRIN -  
02.99.36.05.55

Dépôt de pain et de pâtisserie  
**LIVRAISON A DOMICILE**

**S O S MIROITERIE**  
oiterie

Travaux de miroiterie

- Remplacements de casses
- Survitrage • Vitrage isolant
- Glaces miroir • Agencement

**24h/24 Joël DROUILLER**

77, rue Alphonse Guérin - 35000 RENNES -  
Tél. 02.99.63.46.40



## La commission urbanisme vous informe.

Pour l'urbanisation de notre quartier, les trois mois qui viennent vont fixer les grandes lignes de ce qui sera construit à l'intérieur du périmètre de la ZAC. Nous entrons dans la phase d'élaboration du plan d'aménagement de zone. (PAZ)

(vous avez été informé du projet de périmètre en Octobre dernier. Il a été retenu par la municipalité et vous pouvez toujours aller vous renseigner auprès de Mr Theurier à la S2R 4BD CHEZY)

Le Plan d'Aménagement de Zone va concerner tout ce qui se trouve dans le périmètre de la ZAC.

Ce plan va remplacer le POS (Plan d'occupation du sol qui concerne toute la ville de RENNES).

Le PAZ va décrire de façon précise les surfaces au sol où seront implantés les bâtiments. Il va aussi indiquer les hauteurs, les orientations et déjà le style de ce qui sera construit.

Il va aussi indiquer la façon dont la circulation se fera, au moins dans ses grandes lignes.

Le PAZ va aussi définir le nombre de logements, les grandeurs, la répartition entre les logements en location sociale (HLM. La ville compte en réaliser 25%) et logements en accession à la propriété.

Vous le voyez bien, c'est maintenant que notre quartier va prendre ses nouveaux habits et réaliser sa mutation.

Comme pour la première partie de la réalisation de la ZAC, les habitants seront informés et consultés par la ville.

Mais nous savons bien que pour pouvoir agir, il faut discuter et dire son point de vue bien avant que ces documents de consultation ne soient mis à la disposition du public.

### POURQUOI?

La raison en est assez simple et elle ne tient pas à la volonté de quiconque d'empêcher la concertation.

Les études d'urbanisme coûtent chers. Les propositions sont

### RENION PRESENTATION DES PROJETS DE CONSTRUCTION AVEC LA PARTICIPATION DE LA S2R

> **MARDI 13 MAI : secteur côle de la Borbottiere, Laënnec et Robidou.**

> **MERCREDI 14 MAI : secteur A.Guérin, Bd de METZ et Villebois-Mareuil.**

**LIEU: LYCEE rue ROBIDOU.**

présentées aux élus, puis passent dans de nombreux services qui font des études techniques et puis font leurs remarques et ensuite donnent leur avis. Pendant ce temps-là, les architectes continuent d'imaginer les constructions.

Alors, quand arrive l'enquête publique, vous comprendrez aisément que si vous, vous découvrez un dossier et que vous avez envie de faire des remarques, ceux qui "construisent la ville" et qui ont déjà réfléchi et travaillé plusieurs mois, estiment qu'ils ont sinon pensé à tout, du moins aux choses les plus importantes.

C'est donc dans les semaines qui viennent qu'il faut donner son point de vue.

Voici les informations nouvelles que la commission urbanisme a en sa possession:

- pour le lycée, vous avez vu le journal: il sera réaménagé sur les deux sites, avec plus de locaux Rue Robidou et sans doute une entrée à l'ouest tournée vers la passerelle.

- Rennes Patro Association viendra dans le quartier. Nous pensons que la situation la meilleure serait le plus proche de la rue A.GUERIN, sur le terrain ex-RADOU. Ceci veut dire que le prochain équipement de quartier qui sera mis à la disposition des habitants sera là aussi, très bien situé dans le coeur du quartier.

En bordure de la rue A.GUERIN, une résidence personnes âgées sera construite. Elle se prolongerait par une construction assez basse (sans ascenseur semble-t-il).

Une chapelle pourra prendre place intégrée à

ce bâtiment avec une entrée comme actuellement rue A.GUERIN.

Dans toute la partie la plus proche de la promenade des Bonnets Rouges, nous retrouverons des bâtiments, assez hauts ( 5étages au moins) en bordure de halage et des bâtiments de 1 étage plus des combles en milieu du terrain.

La circulation serait assurée en ouvrant les allées Marquis St Marcel et Leberre, en créant une nouvelle rue derrière le lycée pour arriver sur la rue Robidou et en

### - BAR - RESTAURANT - L'AMPHITRYON

4 rue  
Alphonse GUERIN  
35000 RENNES

Tél  
02 99 36 21 99



réalisant des rue étroites dans les nouvelles constructions pour éviter les déplacements rapides des voitures et permettre aux enfants d'être en sécurité. Ces rues auraient la largeur de l'allée B.Robidou.

La commission urbanisme estime que ces propositions reprennent beaucoup des remarques qui ont été faites par elle ou par les riverains, notamment de l'Allée B.Robidou.

De plus, nous pensons

- que l'équipement sportif sera mieux en coeur de quartier pour assurer une bonne circulation et rattacher le bâtiment aux fonds de parcelle des riverains, sans qu'il y ait de vis à vis en étage.

- que les construction en coeur de quartier et en bordure de Vilaine seront au calme. Elles permettront l'accueil de 3 à 400 habitants.

- qu'il sera alors plus facile et agréable d'aménager la promenade et de la rendre plus sûre par la proximité des habitation.

La ballade des Bonnets Rouges est maintenant à imaginer.

Au plan circulation, le carrefour R.A.Guérin et rue Robidou va devenir un endroit important et sans doute difficile à organiser. Faut-il y mettre des feux?

Ne faut-il pas aussi repenser TOUTE la rue A.Guérin?

Secteur Villebois Mareuil. C'est ce secteur qui sera le plus transformé. Il accueillera en bordure de rue des immeubles avec des cellules commerciales en bas. ( Plus de 700 m2 de commerces, mais pour le moment, il n'est pas question de créer de petite surface alimentaire) Le Bd sera élargi.

5 à 600 nouveaux habitants sont attendus.

Si les choses se déroulent comme prévu, le PAZ sera défini vers le début de l'automne et les premiers travaux sur les surfaces actuellement propriété de la ville de Rennes pourraient commencer au premier semestre 1998.

## COMMERCES....

La commission urbanisme a invité tous les commerçants et artisans exerçant leur activité depuis le pont Villebois-Mareuil jusqu'à la rue Robidou à se retrouver.

C'est chose faite depuis le Jeudi 13 Mars où 8 d'entre eux se sont retrouvés avec nous au "Bungalow", rue Robidou. Mr Theurier a présenté les projets de création de locaux à usage commercial et répondu aux questions de transferts des activités.

Les contacts sont pris.

L'enquête commerciale réalisée en 1995 par un cabinet spécialisé circule.

Des idées parmi d'autres qui ont été échangées ce soir là.

- Si l'on veut des commerces, il faut du stationnement.
- Y a-t-il des regroupements de commerces qui font mieux marcher les affaires?
- Le commerce lié à une clientèle de passage est-il important?
- Et si une association de commerçants voyait le jour? Il pourrait être intéressant d'aller voir l'association des commerçants de la rue St Hélier et du Bd Laënnec.

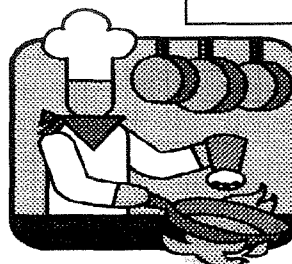
à suivre...

# Boucherie

## JEHANNIN

**Le spécialiste des viandes de qualité et du gibier**

86 rue A. GUERIN 35000 RENNES  
Tél. 02.99.36.10.28



## PAIN DE SAUMON PRINTANIER

1 boîte de 450 gr de saumon  
1 filet de saumon frais  
d'environ 500 gr

100 gr de petits pois surgelés

6 oeufs

2 dl de crème fraîche

6 tranches de pain de mie

1 cuillère à soupe de madère

6 brins d'estragon

2 cuillères à soupe d'huile

sel, poivre

- cuire les petits pois 5 mn, égoutter
- faire dorer le filet de saumon dans l'huile à la poêle 2 mn sur chaque face
- émietter le saumon en boîte à la fourchette, ainsi que le pain de mie
- hacher grossièrement les feuilles d'estragon
- battre les oeufs en omelette
- ajouter la crème fraîche, fouetter
- ajouter ensuite le saumon, le pain de mie, estragon, madère, sel, poivre bien mélanger
- après avoir retiré la peau du saumon poêlé, couper la chair en une douzaine de morceaux en éliminant toutes les arêtes
- ajouter les morceaux à la préparation ainsi que les petits pois. Remuer délicatement
- beurrer un moule à cake et y verser la préparation
- faire cuire au bain-marie pendant environ 1 h (th 200°)
- à mi-cuisson, couvrir de papier alu
- démouler lorsque le pain est tiède
- servir avec mayonnaise, oeufs durs, tomates, salade... éventuellement crevettes roses.

**BON APPETIT !!!**

## Boulangerie - Pâtisserie Philippe CHAUVIERE

PAINS SPECIAUX

- Banette "fibres"
- Pain "briare"
- "La Banette"



8, bd LAENNEC  
35000 RENNES

Tél 02.99.36.26.37

**Repro Logie** COPIE-SERVICE 21 Bd VILLEBOIS-MAREUIL  
La Boutique du Copieur MAREUIL  
Tél. 02.99.87.53.53  
Fax 02.99.87.55.00

**S.A.V.** Toutes marques (17ans d'expérience)  
**PHOTOCOPIEURS** RICOH - MITA  
**TELECOPIEURS** RICOH-PANASONIC  
**CONSOMMABLES** Encres copieur cartouches laser, ramettes...  
**C O P I E** - 8h30-12h et 14h-18h30+R.V. Samedi

27 Bd VILLEBOIS-MAREUIL  
Rennes

**Boulangerie  
DEPECHE**

Invitation aux  
journées  
techniques du  
décolletage les  
10et 11 Avril.

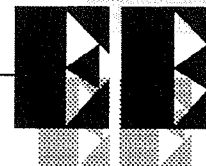
Une occasion à  
ne pas manquer  
pour découvrir  
le Lycée.



B.LAENNEC



Rue B.ROBIDOU



*Vous le savez maintenant et c'est définitif, le journal Ouest-France a indiqué que le lycée serait réhabilité sur les deux sites que nous connaissons bien: Rue B.ROBIDOU et BD LAENNEC.*

*C'est une décision importante pour le corps enseignant et pour les élèves, mais c'est aussi une décision importante pour le quartier. Les coopérations que nous avons commencées depuis maintenant quatre ans vont pouvoir se poursuivre et nous l'espérons s'amplifier. C'est un morceau du quartier qui continuera de lui donner son style pendant de longues années. Maintenant espérons que la localisation séparée pourra permettre de conduire les projets d'enseignement et de vie.*

**Bienvenue au Lycée dans son quartier.**

*L'équipe de rédaction a été enquêter auprès de Mr le Proviseur.*

**Monsieur MOULIN, bonjour. Pouvez-vous en quelques mots, expliquer à nos amis lecteurs, comment fonctionne actuellement votre lycée ?**

*Monsieur MOULIN :* Actuellement le lycée est éclaté sur 2 sites, l'un Bd Laënnec, l'autre 30 rue Bertrand Robidou. A Laënnec se trouvent les ateliers mécaniques, les salles de dessin industriel, quelques salles banalisées, une salle d'E.P.S., ainsi que toute la partie administrative. Le CFA «Pharmacie» est également organisé sur ce site.

A Robidou se trouvent des salles banalisées, les ateliers électroniques, l'internat, la demi-pension et le foyer. L'ensemble des deux sites est très vétuste et n'offre pas les conditions normales de

vie et de travail aux élèves et aux personnels.

**Dans le cadre d'une restructuration de votre établissement, que souhaitez-vous ?**

*Monsieur MOULIN :* L'ensemble de la communauté éducative souhaite un établissement fonctionnel, répondant aux impératifs actuels d'hygiène, de sécurité et de confort.

La totalité de ces conditions serait réalisée dans le cas d'un établissement regroupé sur un seul site.

**Quels sont les obstacles qui pourraient empêcher l'aboutissement de votre projet ?**

*Monsieur MOULIN :* Depuis plusieurs années ce dossier est en suspend, après le départ des industries graphiques vers Coëtlogon, les différents partenaires: Ville/Région n'ont pas montré semble-t-il un grand empressement à collaborer efficacement avec le lycée pour trouver la meilleure solution.

La décision de la mairie de ne pas renouveler sa participation, à partir de 96, aux travaux de restructuration des établissements du 2° degré a fait que l'enjeu de la discussion Région/Ville dépasse de beaucoup le seul lycée Laënnec-Robidou.

Il est dommage que les discussions ayant tardé, le cas du lycée soit étudié dans une phase de tension, sur le plan financier entre la Ville de Rennes et le Conseil Régional de Bretagne. Il est

dommage également que nous n'ayons jamais pu avoir une série de réunions Région/Ville/Lycée permettant un vrai travail, constructif et responsable.

**Vous aviez présenté à une de assemblée générale de notre association un projet pédagogique, qu'en est-il advenu ?**

*Monsieur MOULIN :* Le projet de structure pédagogique présenté à une assemblée générale de quartier a été validé par le Rectorat: il vise à faire du lycée Laënnec-Robidou le pôle rennais public de la formation professionnelle au niveau de formation 4 et 5 dans les métiers de la mécanique et de l'électronique.

Cette structure pédagogique a vu un début d'application puisque nous avons ouvert à la rentrée 97: une 3ème classe de 4° technologique et une classe de préparation au Bac Pro Productique en 1 an (pour les élèves désirant se réorienter vers une formation professionnelle après des études générales ou technologiques).

Nous espérons mettre en place à la rentrée 98 un Bac Pro Décolletage mais notre développement, qui est pourtant nécessaire pour répondre à la demande de formation des jeunes et aux besoins des entreprises, est bloqué par l'inadaptation des conditions d'accueil (insuffisance du nombre de salles-état vétuste de la cantine et du foyer...)

**Notre association de quartier peut-elle à un moment ou à un autre vous apporter son aide ?**



Monsieur MOULIN : L'association de quartier a déjà apporté son aide au Lycée, en proposant la tenue de réunions d'information dans l'établissement même (avec la S2R par exemple), en permettant que des membres du lycée participent à des échanges de vues et d'information. Le partenariat engagé depuis quelques années doit se poursuivre afin que le lycée, dont peu d'élèves sont originaires du quartier, soit ressenti comme partie intégrante de celui-ci et non comme un corps étranger.

Les habitants du quartier ont leur mot à dire sur la conception architecturale du lycée, la manière dont il est desservi (rues-parkings), l'environnement qui doit être le sien (l'aspect actuel des bâtiments et la clôture qui l'entoure ne sont pas des modèles d'intégration à un quartier!).

C'est en faisant part de leurs propositions que les habitants, directement et par l'intermédiaire du comité de quartier, apporteront leur aide au lycée.

Je ne peux que me réjouir de la coopération existant entre le Comité de quartier et le lycée et je souhaite qu'elle s'approfondisse encore pour mieux intégrer le lycée à la vie du quartier et que ce dernier apporte sa richesse aux jeunes qui nous sont confiés.

**Merci Monsieur le Proviseur**

## Des journées techniques du Décolletage les 10 et 11 avril 1997 au Lycée Laënnec-Robidou

Seul établissement de la région du Grand Ouest à former des spécialistes en décolletage, le lycée organisera ses premières journées techniques dans ce domaine les 10 et 11 avril. A cette occasion de nombreuses entreprises productrices de machines, d'outillages, de logiciels, exposent leurs plus récents modèles à l'attention des entreprises utilisatrices.

Un temps sera réservé aussi pour l'information des jeunes et des responsables de l'orientation.

Souhaitons que ces journées, placées sous la présidence de M. le Recteur d'Académie, obtiennent un franc succès au service de la formation et de l'insertion professionnelle des jeunes.

J. Moulin - Proviseur



1 square Dr GUERIN 02.99.38.03.03.  
35000 RENNES

DEPANNAGE ENTRETIEN CHAUFFE-EAU CHAUDIERE  
FUEL-GAZ-ELECTRICITE

## Une enquête du Petit Alphonse.

*CARNIVAL*  
*et tape, tape, sur les bidons pour Mr carnaval..."*

En ce début d'après-midi nuageux du 15 Mars, des brillants petits soleils ont accompagné le joyeux défilé inter-sidéral.

Une soixantaine d'enfants astronautes, fées d'un autre monde, chevaliers intergalactiques ont entouré une grande fusée en carton fabriquée avec beaucoup de passion par eux-mêmes.

Tout au long du parcours rythmé par un saxophone et de nombreux tam-tam sur les bidons, il y a eu une pluie multicolore de confettis peut-être extra-terrestres, le sait-on?

Toutefois, au retour, nos petits interplanétaires sont redevenus terriens pour partager gâteaux, bonbons et jus de fruit. Rêver dans un autre monde, c'est bien, mais partager, dans l'amitié, les bonnes choses du notre, c'est mieux.

**MICHEL**  
Electricité Auto

**VENTE - POSE - REPARATION**

Alarmes - Electricité Auto  
Tatouage de vitres ICA  
Auto-radio - Téléphone


**TEL 02 99 36 13 64**

**11, bd Villebois-Mareuil  
RENNES 35000**



Tabac-presse

**TEHEL**



tél  
02  
99  
36  
15  
65

86 rue  
A. GUERIN  
35000 RENNES

ALIMENTATION GÉNÉRALE

**"Aux fruits de saisons"**

Ouvert de 7 h 30 à 13 h  
et de 14 h 30 à 19 h 30

32, rue Nadault-de-Bufferon  
Tél. 02.99.38.42.52

**Cleanfil**

2 bd Laënnec  
Rennes

\*Retouches, couture  
\*Transformations  
\*Rideaux, voilages, cuirs etc...

**Mme PIHAN** 02.99.63.31.54

+ de 30 ans d'expérience-Travail soigné  
Ouvert de 9h à 12h30/14h à 19h - fermé le lundi matin

**Laverie-self - Séchage**  
Ouvert 7/7 de 7h35 à 21h40

## Petite braderie d'articles sur notre association ...

### ATTENTION !!! Les bénévoles : espèce menacée !!!

Le bénévole est un mammifère bipède qu'on rencontre surtout dans les associations. Les bénévoles se rassemblent à un signal mystérieux qu'on appelle «convocation».

On les rencontre aussi en petits groupes dans divers endroits, quelques fois tard le soir, l'oeil hagard, le cheveu en bataille et le teint blafard, discutant ferme sur la meilleure façon d'animer une manifestation ou de faire des recettes supplémentaires pour boucler le budget. L'ennemi héréditaire du bénévole est le «yaca» qui, bien abrité dans la cité anonyme, attend le moment où le bénévole fera une erreur, un oubli, pour bondir, lancer son venin qui donne une maladie très grave : le découragement.

Les premiers symptômes de cette maladie sont : absences de plus en plus fréquentes aux réunions, intérêt croissant pour son jardin, sourire attendri devant une canne à pêche et attrait pour le fauteuil et la télévision. Les bénévoles décimés par le découragement risquent de disparaître, et il n'est pas impossible, dans quelques années, de rencontrer cette espèce uniquement dans les zoos...

Les «yaca» avec leurs petits cerveaux et leurs grandes langues, viendront leur lancer des cacahuètes pour tromper leur ennui. Ils se rappelleront avec nostalgie le passé lointain où le bénévole abondait et où on pouvait le traquer sans contrainte...

**Notre Assemblée Générale:** 80 personnes étaient présentes à l'assemblée générale de notre association le 06 décembre dernier.

Celle-ci compte actuellement plus de 200 adhérents. 3 commissions ont été reconduites :

- urbanisme - animation - journal

En ce qui concerne notre journal, une enquête a été réalisée : sur 80 questionnaires, 42 réponses.

On retiendra qu'il est lu entièrement (35/42) et que les articles sur le quartier (urbanisme, équipement) retiennent particulièrement l'attention des lecteurs. Nous veillerons à vous informer le mieux possible, et invitons ceux qui le désirent à rejoindre l'équipe de rédaction.

Contact : Serge LELIEVRE 18 rue Henri Delaborde 35000 RENNES tél : 02.99.38.66.38

La municipalité a mis à la disposition de l'association un **bungalow** : rue Bertrand Robidou depuis le 11 mars 1997.

Lieu d'accueil et d'information, une permanence y est assurée tous les mardis de 16 h 30 à 18 h 30 par un membre du conseil d'administration.

Vous pouvez venir vous documenter et poser vos questions sur ce qui concerne la vie de notre quartier. Nous nous efforcerons de répondre à vos attentes.

D'autre part, un panneau d'affichage sera mis en place. Il restera à votre disposition pour vos différents besoins.

**L'ASSOCIATION  
DE  
QUARTIER  
ALPHONSE  
GUERIN-  
VELODROME**

**BRADERIE**

**lance un  
appel à  
votre bonne  
volonté :**

Pour la mise en place des installations nécessaires pour la braderie

du 4 mai prochain, nous recherchons des volontaires. Les personnes qui souhaitent donner «un petit coup de main» peuvent venir s'inscrire à la permanence le mardi entre 16h30 et 18h30 au bungalow placette Robidou ou bien téléphoner au N° 02.99.38.66.55-  
MERCI-



**Gisèle  
Coiffure**

27 boulevard VILLEBOIS-  
MAREUIL Tél. 02.99.38.59.57

Boucherie - Charcuterie  
Traiteur

**M. et M<sup>me</sup> Guillemois**

14 bd Laënnec Rennes  
Tél: 02.99.36.69.81