

# Le p'tit mot d'Alphonse

MARS 1994

NUMERO 2

## Editorial

Vous vous souvenez de cette journée ? Elle fera date comme un évènement marquant de notre ville, de notre mémoire. Il y aura avant et après. Il suffisait de se rendre sur la place du Parlement ce samedi de février... pour éprouver l'émotion qui saisissait les gens venus en nombre.

Autour de cet évènement, ça parlait !!! du passé et de cet incendie d'il y a trois cent ans et aussi bien sûr du futur.

Une ville, un quartier, c'est d'abord une histoire, des racines. En cela cet incendie nous touche, comme nous touche, tout près de nous encore le souvenir des inondations du quartier.

Il me semble que c'est ce moment que nous vivons dans le quartier, entre un passé qui nourrit les conversations des aînés, les questions des nouveaux habitants et un avenir qui s'annonce plein de mutations.

Il y a un "avant les inondations", il y aura sans doute un "avant la passerelle", un "avant la rénovation du lycée", un "avant..."

A sa façon, l'association de quartier, la votre, croit à cet avenir, où les habitants plus anciens, les jeunes venus, ceux qui habiteront les nouvelles constructions construiront un quartier vivant : **un village à la ville !!!**

Les prochaines animations : carnaval animé avec l'école du cirque (19 mars), braderie (en mai), tournoi de street-ball (en juin) et tout ce qui déjà se passe en sont le signe.

Vous avez des envies, des compétences, des idées, du temps... ne les laissez pas improductifs, prenez contact avec un membre de l'association... cela fera bientôt de beaux souvenirs.

*Le président*

## Le Printemps

*Voici le frimas disparu,  
Et la froidure enfin passée;  
Le beau soleil est revenu,  
Par sa chaleur tout s'est accru  
Pour fêter la nouvelle année.*

*La blanche ellébore est fanée,  
Car le frimas est disparu,  
Et la froidure enfin passée.*

*Les belles fleurs ont reparu,  
Couvertes de fraîche rosée;  
De jour en jour elles ont cru,  
Car le le frimas est disparu  
Et la froidure enfin passée.*

*Maurice Malfilâtre*

## Boum ! Boum ! Quand notre cœur fait boum !

A n'en pas douter Charles Trénet pratique la pétanque. Et sa chanson bien connue résonne au cœur de notre quartier.

En effet, le terrain vague dans l'angle de la rue Robidou et la rue Delaborde se redonne une image de place de village.

Bien sûr, nous aurions souhaité en plus les platanes, le chant des cigales. Mais si le soleil n'est pas tous les jours au-dessus de nos têtes, il sera présent au cœur des amoureux de la pétanque qui auront plaisir à se retrouver sur cette place.

## Vos Correspondants

Commission Journal :

Commission Personnes à la retraite :

Commission Animation :

Commission Travail avec le Lycée :

Commission Inter-quartiers à l'OSCR :

Commission Urbanisme :

**Serge LELIEVRE** (99.38.66.38)

**François de l'ESPINAY** (99.67.68.75)

**Jacqueline BESNARD** (99.36.96.36)

**Marie-Thérèse PAULY** (99.36.08.87)

**Aymeric OBERTHUR** (99.63.70.07)

**Jean LAURENT** (99.36.64.06)

# ALIMENTATION GENERALE

madame  
**LOUIS**

Rue Alphonse GUERIN - 99.36.55.65

Dépôt de pain et de pâtisserie

LIVRAISON A DOMICILE

## S O S MIROITERIE

Dépannage et travaux de miroiterie

- Remplacements de casses
- Survitrage
- Glaces miroir
- Vitrage isolant
- Agencement

24 h / 24 Joël  
**DROUILLER**

77, rue Alphonse Guérin - 35000 RENNES - Tél. 99.63.46.40

## LE LYCÉE LAENNEC-ROBIDOU

Monsieur BIANCO, Proviseur du Lycée LAENNEC-ROBIDOU accueille l'équipe de reporters de notre association et accepte bien volontiers de répondre à leurs questions :

Monsieur BIANCO, vous êtes proviseur du lycée Laënnec-Robidou, pouvez-vous présenter votre établissement ?

- C'est le plus vieil établissement technique à Rennes. Il s'agissait au départ d'une école dite d'Industrie. Le passé est encore présent car les anciens élèves continuent de se réunir dans nos locaux. Ils sont la mémoire du lycée. Ce sont des retraités qui composent l'amicale des anciens élèves. Certains ont été élèves, puis enseignants.

Le lycée accueille :

- Un peu moins de 400 élèves, de 14 à 22 ans en formation initiale de la 4ème au bac professionnel. Le pourcentage de filles est faible, entre 6 et 7%.

Environ 100 apprentis de C.F.A., se destinant au CAP d'employé en pharmacie.

80 personnes en formation continue (productique mécanique et formation sur deux ans au brevet de préparation en pharmacie).

Les élèves sont dans leur grande majorité originaire du département. Toutefois pour la section décolletage, le recrutement est plus large. Le lycée est le seul établissement formateur à cette spécialité du grand Ouest.

Quelle est la fonction actuelle des locaux du boulevard Laënnec, de ceux de la rue Robidou ?

- B. Robidou accueille : Les classes technologiques qui sont composées d'élèves les plus jeunes afin de leur éviter des déplacements. Depuis la rentrée 1993, les cours du BEP d'électronique, dans des locaux entièrement réaménagés. L'essentiel des cours de lettres, histoire, anglais, dessin d'art. L'hébergement des internes, le service de demi-pension et le foyer.

A Laënnec sont regroupés : Les ateliers des bac pro, des autres BEP ainsi que des salles de physique toutes neuves et quelques cours d'enseignement général. Egalement le cours de CFA (pharmacie). Les ateliers ont été modernisés et mis aux nouvelles normes de sécurité.

Quel type de formation votre établissement propose-t-il et quel niveau d'études faut-il pour y entrer ?

- Nous avons deux 4<sup>es</sup> et deux 3<sup>es</sup> Technologiques.

Le lycée forme également à 4 BEP : Microtechnique, Décolletage (réalisation de pièces mécaniques en grande série, utilisées dans de nombreux domaines: automobile, aéronautique), Electronique, Productique mécanique.

Le lycée forme à 2 bacs pro. : Productique mécanique, D.P.I. (dessin industriel)

Il faut avoir suivi les cours d'une classe de 5<sup>e</sup> ou 4<sup>e</sup> pour entrer en classe Technologique, et ceux d'une classe de 3<sup>e</sup> pour entrer en formation BEP, être titulaire d'un CAP au moins pour entrer en Bac Pro.

Vos élèves effectuent-ils des stages en entreprise ?

Existete-t-il un partenariat avec les entreprises de la région ?

- Oui, nos élèves effectuent des stages en entreprise. Ils sont obligatoires en Bac Pro et dans certains BEP. Dans ce domaine, beaucoup de travail reste à accomplir.

Si certains stages sont bien conduits avec un responsable du suivi de l'élève, d'autres entreprises ce n'est pas le cas. Beaucoup d'entre elles ne sont pas encore adaptées en tant qu'organisme de formation. Il existe malgré tout une volonté commune de créer un lien entre l'école et l'entreprise.

A la sortie de Laënnec-Robidou, les élèves peuvent-ils acquérir une formation complémentaire ou rattraper un autre cycle d'études ?

- Les élèves issus de BEP poursuivent pour la plupart en Bac Pro. Les retours en cycle long sont rares (1<sup>er</sup> de lycée Technologique).

Les élèves de Bac Pro ne sont pas censés poursuivre leurs études. Le Bac Pro est diplôme professionnel qui débouche sur le marché du travail. Certains d'entre eux continuent cependant au BTS ou en IUT, mais ils restent une minorité.

A l'issue des études quelles sont les chances d'obtenir un emploi ? Le lycée effectue-t-il un suivi individuel du parcours professionnel des élèves à leur début dans la vie active ?

- Avec un bon BEP, il existe des chances de réussir une insertion professionnelle. Actuellement par exemple, et à condition d'accepter de changer de région, la formation au BEP décolletage est porteuse d'emploi. 20% environ de nos élèves de Bac Pro trouvent un emploi dès la sortie du lycée. Nous suivons les élèves pendant un an après leur sortie du lycée. Nous mettons progressivement en place un fichier informatique qui devrait nous permettre à terme de mieux assurer le suivi de nos anciens élèves.

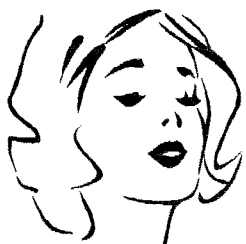
Les élèves sortent de l'établissement et deviennent ouvriers qualifiés. Cela représente-t-il un changement par rapport au milieu social dont-ils sont issus ?

- Pour les BEP, c'est difficile à dire, mais pour les Bac Pro, je pense qu'on peut dans de nombreux cas, parler d'une progression au niveau du statut social.

Dans le cas du maintien du lycée sur son site actuel, comment envisagez-vous une ouverture de celui-ci sur le quartier ?

- Nous travaillons depuis plus d'un an sur le sujet avec votre association. Actuellement l'idée d'une aide aux devoirs est en train de se concrétiser: 4 volontaires, retraités ou non, se sont manifestés pour accomplir cette tâche. Il ne s'agit pas de se substituer aux professeurs mais de donner quelques conseils en méthodologie pour les devoirs du soir. Nous envisageons également d'accueillir les retraités du quartier. Nous sommes très attachés à la notion d'ouverture sur le quartier.

Elle est un argument fort pour une reconstruction de notre lycée sur le site de Robidou. La ville de Rennes y a été sensible puisqu'elle s'est déclarée favorable à cette reconstruction.



Gisèle  
Coiffure

27 boulevard VILLEBOIS-MAREUIL - Tél. 99.38.59.57

Boulangerie - Pâtisserie  
**Philippe CHAUVIERE**

PAINS SPECIAUX

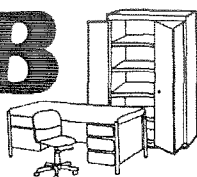
- Banette "fibres"
- Pain "briare"
- "La Banette"



8, bd LAENNEC - 35000 RENNES - Tél. 99.36.26.37

MOBILIER de BUREAU - neuf et occasion

# COB



300 m<sup>2</sup>  
d'exposition

22, bd Villebois Mareuil - 35000 RENNES  
Tél. 99.38.83.23 - Fax : 99.63.85.57

MÉCANIQUE - TÔLERIE

## Garage du Vélodrome

DÉPANNAGES  
RÉPARATIONS  
TOUTES MARQUES

**Bernard MACÉ**

11, rue Nadault de Buffon  
35000 RENNES - Tel. 99.36.36.13

317 588 853 RM 35

prendre rue Alphonse  
Guérin puis 2e à gauche

**VENTE NEUF ET OCCASION**

## GALETTE DES ROIS



Les derniers jours de janvier ont vu la première manifestation de l'année, manifestation plus particulièrement réservée aux adhérents, à leurs familles et amis. Le lycée accueille en effet ce jour-là un peu plus de 130 personnes dans son foyer.

Ambiance et bonne humeur furent au rendez-vous dès 15 h avec les premières valse. Après la dégustation des galettes, Rois et Reines d'un jour arborèrent leurs couronnes durant l'animation de Marina. Pendant les marches, valse et qua-

drilles endiablés les basketeurs à l'extérieur s'affairaient sous les paniers.

Ce n'est qu'à partir de 18 h que les premiers danseurs s'éclipsèrent au plus grand regret de quelques-uns. Nombre d'entre eux sollicitèrent vivement avant leur départ la récurrence de cet après-midi dansant. A voir... Un peu plus tard la salle du lycée ayant perdu flon flon et décoration retrouvait sa table de ping pong et ses fonctions de foyer.

A. M. Guillaume

à suivre.

## Quelques annonces

### PROMENADES

L'Association vous propose des promenades à pied : tous les jeudi après-midi, départ devant le lycée Robidou à 13h30, tous les derniers samedi matin de chaque mois, départ devant le lycée Robidou à 9h30.

Venez nous rejoindre et invitez vos amis...  
(pour tous renseignements, contactez Madame SAINT-YVES : 99.36.65.57)

### SAMEDI 19 MARS : CARNAVAL

A vos masques et costumes... Musique, serpentins, confettis, tout est permis... Petits et grands, venez faire la fête : rendez-vous à 14h30 sur le terrain face à l'entrée du lycée Robidou. Après un p'tit tour de quartier, animation et goûter. (crêpes et gâteaux seront les bienvenus... merci)

### DIMANCHE 8 MAI : BRADERIE

Attention, grand déballage ! Retournez caves et greniers, préparez votre étalage, la braderie est annoncée...

Comme l'année dernière, l'association tiendra un stand "brocante". Si vous voulez vous débarrasser d'objets ou livres anciens contactez A.M. Guillaume au 99.36.92.85, qui se charge de la collecte. Les bénéfices étant au profit de l'association, merci.

Les Bonnes Volontés sont invitées à se réunir le 28 avril au lycée à 20 h pour la préparation.

### SAMEDI 11 JUIN : STREET BALL

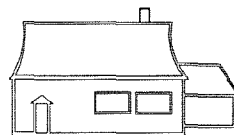
Tournoi de basket, galettes saucisses,...

ALIMENTATION GENERALE  
**"Aux fruits de saisons"**

Ouvert de 7 h 30 à 13 h  
et de 14 h 30 à 19 h 30

32, rue Nadault-de-Bufferon - Tél. 99.38.42.52

## Les Agences de Province



Toutes transactions

Expertises  
Neuf et ancien  
Conseil en investissement

6, bd Laennec  
**RENNES** tél. 99.87.55.56

# Crédit Mutuel de Bretagne

75 rue Saint-Hélier

## Repro Logie

*La Boutique du Copieur*

**VOUS UTILISEZ  
DES FOURNITURES**

- ramettes papiers A3 et A4
- Cartouches laser
- Papier listing
- Toner
- Disquettes
- Bobines (télécopies, télex, minitel)
- Rubans (imprimante, marchine à écrire)

Commandes directes : Bertrand TANDONNET

**VOUS POSSEDEZ  
UN COPIEUR**

- Canon
- Selex
- Sharp
- Mita
- Nashua
- Omega
- RICOH

Assistance directe : Paul CASTEL

**21, BD VILLEBOIS-MAREUIL - 35000 RENNES**  
Tél. 99.87.53.53 - Fax 99.87.55.00

PRIX - QUALITE - DELAIS RECORDS

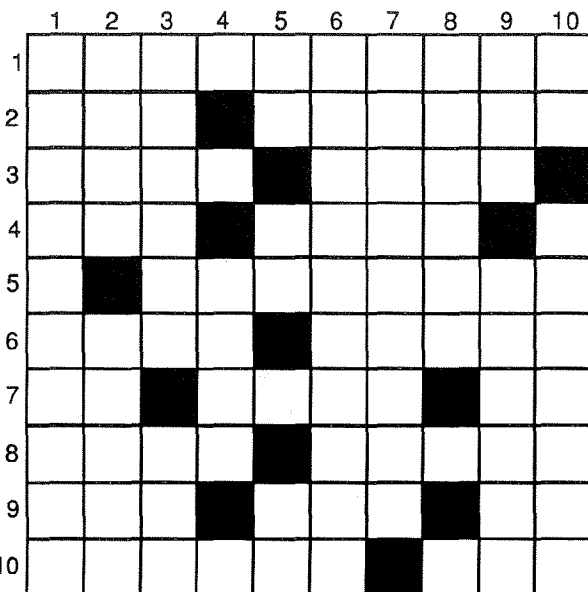
## Mots Croisés

### HORIZONTALEMENT

1 - Bientôt dans notre quartier ! 2 - Voie publique - Suçais. 3 - Echassier - Il a volé bas en 68 ! 4 - Possessif - Mille-pattes. 5 - Il vaut mieux ne pas la croire. 6 - Qui a vécu - Stop. 7 - Dedans - Peut rapporter gros ! - Note. 8 - Attention à ses épines ! - Ancien peuple. 9 - Bernée - Il a son mal ! - Possessif. 10 - Sur le disque - Article.

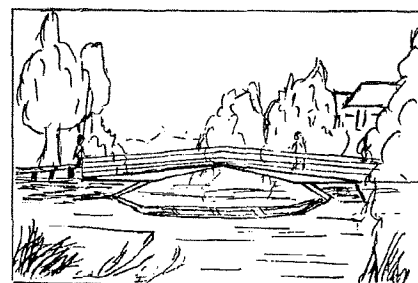
### VERTICALEMENT

1 - Annoncent le printemps. 2 - Aurore - Incroyable. 3 - Il faut trembler - Epice. 4 - Personnel. 5 - Liaison - Dans le vent ! - Note. 6 - Il y en a de bonnes et de mauvaises ! 7 - Snoberons. 8 - Avec lui ce sera propre ! 9 - Dépôt - On en fait de l'huile. 10 - Pour Docteur - N'en faites pas trop !



(solution dans le prochain numéro...)

## VOILA ENFIN NOTRE PASSERELLE !!!



C'est avec grand plaisir que nous vous offrons cette esquisse de la passerelle telle qu'elle se présentera à vous d'ici la fin de l'année.

Enjambant la Vilaine entre le vélodrome et le pied du Magellan, elle se présente toute en finesse et en grâce comme vous pouvez en juger. Nous aurons l'occasion de vous en reparler...

## Recette simple

### Saumon-épinards en papillotes

#### il faut :

- 150 gr par personne de filets de saumon ou truite saumonée,
- 2 cubes d'épinards branches surgelés par personne,
- crème fraîche, beurre,
- sel, poivre

Cuire les épinards 1/2 h dans de l'eau salée, bien égoutter.

Disposer les feuilles d'aluminium (2 par papillote) et déposer sur chacune 150 gr de poisson. Entourer d'épinards. Déposer 3 noisettes de beurre sur les filets et étaler 3 cuillères de crème fraîche sur les épinards. Saler, poivrer. Fermer les papillotes et cuire à four chaud 30 mn.

Servir en papillotes... Bon appétit !

#### Dicton :

*Quand Mars se déguise en été,  
Avril prend ses habits fourrés.*

#### Citation :

*Quand on a besoin que de peu de chose, un rien suffit, et quand un rien suffit, on n'a pas besoin de grand chose.*

Pierre Dac

Boulangerie - Pâtisserie

# MIREILLE MESSE

27, boulevard Villebois-Mareuil  
RENNES - Tél. 99.36.51.15

## mobiKit

CUISINES, SALLES de BAINS, PLACARDS  
A monter soi-même

(Pose éventuelle par artisan agréé)

63, rue Alphonse-Guérin - 35000 RENNES  
☎ 99.36.61.21