

Le p'tit mot d'Alphonse

OCTOBRE 1993

NUMERO 1

TOUR DE FRANCE 93

Le 7 juillet 1993,
le Tour de France
passait à
Dol-de-Bretagne
pour l'étape
contre la montre.

Sur une idée
de M.C. BETEND
(doloise d'origine)
l'association
organise le départ
en 48 heures chrono :
billets, assurance, etc...



Le bouche à oreille fonctionne très bien et dès 8 h 45 les adolescents sont au rendez-vous, pique-nique sur le dos. Pour un des enfants ce sera le «baptême du rail».; un peu impressionnant cette grande gare tout de même! L'instant du départ est fixé sur la pellicule et nous partons.

A 10 h 14 : arrivée à Dol. Visite très silencieuse de la cathédrale puis descente dans les douves pour le repas suivi d'une balle aux prisonniers digestive.

Par crainte de ne pas être à la première place nous voici en poste une heure avant le départ.

Des jeux de cartes commencent à fleurir sur le trottoir en attendant les premiers coureurs. Après, tout se passe très vite, la caravane un peu avare de ses cadeaux d'après les ados, défile en une heure, suivie de près par les équipes aux maillots flamboyants et aux casques lunaires. La dernière équipe passée, les couleurs sur les visages témoignent autant de plaisir de la journée que du soleil présent au rendez-vous.

Les commentaires vont bon train sur le chemin du retour. A 17 h 31 le train entre en gare de Rennes...Retour par le halage.

A.M. GUILLAUME

Editorial

*Un journal !
Une aventure...*

C'est celle de l'évolution de notre quartier qui va se transformer profondément au cours des quelques années à venir.

Les enjeux sont importants : circulation, constructions nouvelles, vie sociale, animation...

C'est dans ces évolutions que notre association a trouvé l'une des raisons de sa création.

"Notre quartier est plaisant"

disions-nous,

"à nous de le rendre vivant".

Ce N° 1 du journal est un signe parmi d'autres de notre volonté de susciter l'expression de la vie de notre quartier.

Il sera, nous l'espérons, dans les différentes parutions, un lien entre les habitants.

Il informera, engagera à la discussion, permettra de recueillir des avis...

Au fond, l'enjeu, c'est de ne pas subir les évolutions, d'en être collectivement acteurs et non figurants ou spectateurs.

Et cela tout simplement, car nous ne décidons pas de tout, mais nous pouvons dire, redire s'il le faut, ce qui nous semble important pour ce secteur.

D'avance merci de l'accueil que vous réserverez au P'tit mot d'Alphonse.

MERCI A NOS ANNONCEURS
QUI PAR LEUR PARTICIPATION FINANCIERE
PERMETTENT LA PUBLICATION DE CE JOURNAL.

Boulangerie - Pâtisserie

MIREILLE MESSE

27, boulevard Villebois-Mareuil
RENNES - Tél. 99.36.51.15

mobikit

CUISINES, SALLES de BAINS, PLACARDS
A monter soi-même

(Pose éventuelle par artisan agréé)

63, rue Alphonse-Guérin - 35000RENNES
☎ 99.36.61.21

L'URBANISME DANS LE QUARTIER

Les projets d'urbanisme ont été dès le début un souci de l'association de quartier. Nous avons largement invité à en discuter et diffusé les informations que nous obtenions de la municipalité. Faisons le point rapidement sur le sujet.

Que veut la ville de Rennes? Où en est-elle de ses études?

Début 1993, la municipalité éditait un document: "Le projet urbain de Rennes: pour préparer la ville de demain".

Ce projet avance des idées d'évolution de la ville pour les 30 années à venir. Il définit des zones d'interventions "fortes". Notre quartier est en dehors de ces zones d'intervention très importantes. Il y avait pourtant à faire dans le quartier (terrains libres, friches...).

En septembre 1992, la ville a mis en chantier une étude préalable d'urbanisme dans le but d'intervenir sur les terrains disponibles et de maîtriser l'évolution du quartier. Dans cette étude, nous apprenons que le quartier a 2400 habitants, qu'il a perdu des habitants en 8 ans, que la population est variée, que tous les âges s'y côtoient. Nous y apprenons surtout que les habitants s'y plaisent et si beaucoup demandent des améliorations, personne ne souhaite le voir perdre son identité actuelle.

Dès le mois de mai 1992, l'association, en Assemblée générale a pris la décision d'entrer dans une démarche de concertation avec la ville de Rennes sur les problèmes du quartier et sur les évolutions. En fin d'année 1992, nous avons rencontré plusieurs fois les élus (M. Chapuis, adjoint à l'urbanisme, M^{me} Tascon-Ménestrier, élue chargée du quartier) et les services techniques de la ville.

En mars 1993, nous avons signé un "Protocole de concertation" avec M. Chapuis et M^{me} Tascon-Ménestrier, pour :

- enrichir la réflexion des représentants de la ville par une meilleure connaissance du quartier et du vécu des habitants;
- faire participer les habitants à l'élaboration des projets;

- faciliter la communication entre les services de la ville et les habitants;
- recueillir l'avis de l'association avant toute décision définitive, avec la préoccupation première de l'intérêt général du quartier.

Comment cela a-t-il fonctionné?

Un groupe de travail s'est constitué comprenant cinq membres de l'association et pour la ville, le cabinet d'urbanisme chargé de l'étude et des personnels des services municipaux. Nous avons eu cinq rencontres entre mai et septembre.

Qu'avons nous appris?

Cinq secteurs d'intervention possible étaient retenus (Cale de la Barbotière, emplacement actuel du lycée boulevard Laënnec, surfaces libérées par les entreprises Radou et Bosch, secteur de la DDE rue Alphonse Guérin et secteur situé entre le boulevard Villebois-Mareuil et la Vilaine).

Le cabinet d'urbanisme nous a indiqué ce qu'il devait intégrer dans son étude à la demande de la ville (maintien du Lycée sur le site Robidou, implantation des installations de Rennes Patro Association, augmentation du nombre d'habitations, recherche d'implantation d'une maison de retraite).

Dès le début, les membres de l'association ont demandé de prendre en compte les demandes suivantes :

- créations de lieux permettant une vie de quartier;
- prise en compte du problème aigu de la circulation;
- recherche de la variété des logements pour permettre un accès à des familles;
- souci de favoriser des pôles commerciaux;
- prise en compte et respect du bâti actuel qui donne son originalité au quartier.

EN VRAC...

• La direction du lycée Robidou (99.36.34.81) recherche volontaires pour apporter soutien scolaire.

• Un tableau d'affichage est à votre disposition en face de l'entrée de l'école Picasso.

• L'Assemblée générale de l'association aura lieu le 6 décembre 1993 à 20 heures au lycée Bertrand Robidou. Nous vous invitons à venir nombreux.

• Les colonnes du *P'tit mot d'Alphonse* vous sont ouvertes, vous pouvez adresser vos remarques, suggestions à Serge LELIEVRE : 18 rue H. Delaborde, 35000RENNES.

Où en sommes-nous en fin 1993?

L'étude préalable devrait être rendue à la ville pour le mois de décembre. A partir des rencontres avec les habitants, (3 rencontres qui ont réuni au total plus de 120 personnes, dont un bon nombre du secteur Villebois-Mareuil et rue de la Corderie) l'association élabore ses observations.

Nous vous les présenterons lors de l'assemblée générale du 6 décembre prochain.

Ce n'est donc que le début du travail avec la ville. Plus nous aurons d'idées, plus nous les exprimerons et plus nous serons entendus.

Dans le prochain journal nous ferons le point sur les premières conclusions du cabinet d'urbanisme et sur nos propositions.

Si vous souhaitez des informations plus précises concernant votre secteur d'habitation, contactez l'un des membres de l'association, il saura vous renseigner ou vous indiquer où chercher les réponses que vous vous poser.

ALIMENTATION GENERALE

madame
LOUIS

Rue Alphonse GUERIN - 99.36.55.65

Dépôt de pain et de pâtisserie
LIVRAISON A DOMICILE

S O S MIROITERIE

Dépannage et travaux de miroiterie

- Remplacements de casses
- Survitrage
- Glaces miroir
- Vitrage isolant
- Agencement

24 h / 24 Joël
DROUILLER

77, rue Alphonse Guérin - 35000RENNES - Tél. 99.63.46.40

Crédit Mutuel de Bretagne

75 rue Saint-Hélier

Repro Logie

La Boutique du Copieur

**VOUS UTILISEZ
DES FOURNITURES**

- ramettes papiers A3 et A4 • Cartouches laser
- Papier listing • Toner • Disquettes
- Bobines (télécopies, télex, minitel)
- Rubans (imprimante, marchine à écrire)

**VOUS POSSEDEZ
UN COPIEUR**

- Canon • Selex
- Sharp • Mita
- Nashua • Omega
- RICOH

Commandes directes : Bertrand TANDONNET

Assistance directe : Paul CASTEL

21, BD VILLEBOIS-MAREUIL - 35000 RENNES
Tél. 99.87.53.53 - Fax 99.87.55.00

PRIX - QUALITE - DELAIS RECORDS

Une Première bien arrosée !

Et oui, rappelez-vous la journée du jeudi 30 septembre : il a plu à seaux du matin au soir.

Ce jour-là, une vingtaine de retraités du quartier s'étaient donné rendez-vous à 10 h 30 rue Robidou pour une sortie à la campagne.

A l'heure dite, nous étions parés à affronter les intempéries dans la bonne humeur. Une première étape nous a conduit à l'Ecomusée de MONTFORT.

Dans cette vieille tour fortifiée en schiste rouge nous avons découvert la vie de nos ancêtres à travers leurs métiers, leurs outils, leurs costumes et leurs jeux.

Après un court trajet jusqu'à SAINT-MAUGAN, un bon repas nous attendait dans une ancienne ferme restaurée. L'ambiance conviviale et le feu de cheminée aidant, très vite, les pluies diluviennes extérieures furent oubliées. Et pendant que la mai-

resse de maison et sa petite-fille s'affairaient aux fourneaux les discussions allaient bon train. Un local sur le quartier demeure la priorité des priorités; sans ce lieu de rencontre peu d'animation à envisager.

L'envie de "faire quelque chose" s'est peu à peu dessinée dans le groupe : pourquoi pas une sortie pédestre à partir du quartier vers CESSON, le parc de Maurepas ou le parc des Gayeulles? Une demande de soutien scolaire auprès du Lycée Robidou est transmise. Beaucoup d'autres idées sont échangées et resteront à concrétiser.

Mais la détente était aussi au programme : l'après-midi s'est poursuivie avec jeu de belote et de scrabble au coin de feu. Le retour s'est effectué sans encombre, sous la pluie, bien entendu...

Une Première qui demande à être renouvelée aux beaux jours...

BRADERIE

* **J-1** : branle-bas de combat sur le terrain. Tous les organisateurs s'affairent sur le terrain de la première braderie.

* **H-1** (6 heures) : les bradeurs n'ont pas attendu les organisateurs, les bonnes affaires se négocient déjà et tout le monde espère que le crachin matinal ne va pas se transformer en déluge.

* **9 heures** : un petit air de musette réveille en douceur les riverains ravis de voir un peu d'animation dans le quartier.

La fête est colorée, parasols rouges, verts, mauves à rayures, à fleurs, à trous, sont autant de points de repères pour les visiteurs.

* **12 heures** : attrouplement autour du barbecue, la galette-saucisse aura autant de succès que les pâtisseries préparées par les mamans-gâteaux du quartier.

* **15 heures** : la sono joint l'utile à l'agréable et chacun en profite pour passer son annonce. Madame «IRMA», selon l'affiche placée par un plaisantin, signale au public les meilleures affaires :

- un landeau sous le parasol vert
- une paire de rollers près du bac à sable
- un kimono près de l'école Pablo Picasso.

* **18 heures** : un tour d'horloge de vente non-stop a permis à chacun de se débarasser d'objets inutiles et encombrants. Au fait, que feront les acheteurs de tous ces trésors ?

Le succès de cette manifestation nous encourage à vous retrouver le 8 mai 1994. Toutes les bonnes volontés sont invitées à nous aider pour l'organisation de cette animation à qui nous souhaitons conserver ce petit air de "fête villageoise".

A bientôt.

Recette de cuisine

GATEAU AU CHOCOLAT

INGREDIENTS

- 3 oeufs
- 100 g chocolat à cuire
- 100 g beurre
- 200 g sucre
- 100 g farine
- 100 g noix
- 1 cuillère à café de vanille en poudre

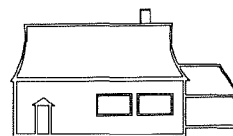
- Faire fondre le chocolat dans le beurre
- Battre les oeufs en omelette
- Ajouter le sucre et continuer à battre
- Incorporer le chocolat et le beurre fondu puis la farine, la vanille et les noix
- Cuire au four chaud (150°) 35 minutes dans un moule beurré
- Découper le gâteau en carrés

ALIMENTATION GENERALE "Aux fruits de saisons"

Ouvert de 7 h 30 à 13 h
et de 14 h 30 à 19 h 30

32, rue Nadault-de-Buffon - Tél. 99.38.42.52

Les Agences de Province



Toutes transactions

Expertises

Neuf et ancien

Conseil en investissement

6, bd Laennec
RENNES tél. 99.87.55.56

LE DOCTEUR ALPHONSE GUERIN

(1816 - 1895)

En 1889, les habitants du quartier des Bas Chemins demandaient qu'un nom fut donné au chemin vicinal n° 50. Leur souhait était de donner à cette artère le nom de Pasteur. La municipalité d'alors opta pour celui d'Alphonse Guérin.

Alphonse Guérin naquit à Ploërmel le 9 août 1816. Il a à peine six ans lorsque son père décède. Sa mère doit assurer, dans des conditions matérielles difficiles, l'éducation d'Alphonse et de son frère Frédérique. Cette adversité va transformer le jeune Alphonse, joueur, bagarreur, intrépide, en un être travailleur pour mieux aider sa mère qu'il aimait passionnément.

Pour permettre aux enfants de poursuivre leurs études la famille abandonne avec regret Ploërmel pour s'installer à Vannes. Ils y trouvèrent Jules Simon, qui restera leur ami pendant 65 ans. Les résultats scolaires, ainsi que leur conduite sont particulièrement remarquables, ce qui leur vaut, de la part du recteur, l'exemption de la rétribution universitaire.

En devenant studieux, Alphonse n'avait pas perdu ses goûts batailleurs : il voulait être soldat ou marin.

Sur les conseils d'un oncle et bien qu'on n'ait jamais pensé à cette carrière, il accepte une place d'interne pour étudier la médecine à l'hôpital civil et militaire de Bourbon-Vendée, puis à la faculté de médecine de Paris où il conquiert bientôt son titre d'externe. Il acquiert rapidement la confiance des médecins. Il a la religion du devoir, l'amour du travail, une volonté persévérante.

En 1840, Alphonse Guérin fut nommé interne des hôpitaux. A 27 ans il était aide d'anatomie à la Faculté, à 33 ans, prospecteur à l'amphithéâtre des hôpitaux.

En 1847, Alphonse Guérin était docteur, en 1850 il fut nommé chirurgien du Bureau Central des Hôpitaux.

Arrêtons-nous à la découverte merveilleuse qui devait le mettre hors de pair et sauver son nom de l'oubli: il employa en 1870, avec grand succès, le pansement ouaté destiné à filtrer l'air et à empêcher d'infecter les plaies, ainsi qu'à éviter la douleur et faciliter le traitement des blessés, premier pas vers les procédés rigoureusement scientifiques de Lister et Pasteur.

Président de l'Académie de médecine, il est également l'auteur de nombreux ouvrages de chirurgie remarquables. Il fut le bienfaiteur de l'École de médecine de Rennes, qu'il ne cessa d'encourager.

En 1884, à la suite d'une décision du Conseil municipal qui avait supprimé deux emplois de professeurs de clinique, Guérin s'engagea à faire face sur ses deniers personnels à la dépense qu'ils nécessitaient et une subvention de 5000 francs fut inscrite au budget de la ville.

Cette subvention fut plus tard réduite à 2500 francs à la suite de revers de fortune, le Docteur Guérin ne put continuer sa donation annuelle.

Au début de l'année 1895, il contracta une grippe qui se transforma subitement en pneumonie.

Malgré la maladie, il n'interrompit pas ses travaux et la vigueur de sa constitution faisait espérer qu'il triompherait encore cette fois.

Après une nuit de souffrances intolérables, le 21 février 1895, le Docteur Guérin s'éteint.

Dès que la nouvelle fut connue tous les journaux, sans distinction de partis, firent sur son éloge, et la note dominant encore le juste hommage dû à ses découvertes, à son talent, fut toujours: "Il était si bon!".

Son corps repose en forêt de Brocéliande. La ville de Ploërmel édifia un monument à la mémoire d'Alphonse Guérin, œuvre de sculpteur breton Georges Bareau et de l'architecte Duménil.

Le buste de bronze du grand chirurgien est porté sur plaque carrée.

Sources : Extraits de l'ouvrage : "Les contemporains de Monsieur du Bois de la Roche". Séance du Conseil municipal de Rennes du 31 mai 1898.



**Giséle
Coiffure**

27 boulevard VILLEBOIS-MAREUIL - Tél. 99.38.59.57

**Boulangerie - Pâtisserie
Philippe CHAUVIERE**

PAINS SPECIAUX

- Banette "fibres"
- Pain "briare"
- "La Banette"



8, bd LAENNEC - 35000 RENNES - Tél. 99.36.26.37